



คู่มือแนวทางการดำเนินงาน ศูนย์ฟื้นฟูสภาพทางสังคม



สำนักงาน ป.ป.ส.
แจ้งเบาะแสยาเสพติด

1386

คู่มือ แนวทางการดำเนินงาน ศูนย์ฟื้นฟูสภาพทางสังคม

QR CODE



E-BOOK

ชื่อหนังสือ : คู่มือแนวทางการดำเนินงานศูนย์ฟื้นฟูสภาพทางสังคม
จัดทำโดย : ส่วนประสานการบำบัดรักษาและฟื้นฟูสภาพทางสังคม
สำนักพัฒนาการป้องกันและแก้ไขปัญหายาเสพติด
สำนักงานคณะกรรมการป้องกันและปราบปรามยาเสพติด
กระทรวงยุติธรรม
ปีที่พิมพ์ : พิมพ์ครั้งที่ 1 ปี 2568 จำนวน 5,500 เล่ม
และจัดทำในรูปแบบหนังสืออิเล็กทรอนิกส์ (E-Book)
ISBN : 978 - 616 - 7777 - 49 - 8
เลขเอกสารขอเผยแพร่ของสำนักงาน ป.ป.ส. : 1 - 01 - 2568
พิมพ์ที่ : บริษัท ออนป้า จำกัด ONPA COMPANY LIMITED
ที่อยู่ สำนักงานใหญ่ 111/11 อาคารนวมสร
ถนนพระรามที่ 3 แขวงบางค้อแหลม
เขตบางค้อแหลม กรุงเทพมหานคร 10120
โทรศัพท์ 66 (0) 2689 2888, 66 (0) 2689 - 2999
โทรสาร 66 (0) 2689 - 1054

คำนำ

สำนักงานคณะกรรมการป้องกันและปราบปรามยาเสพติด (สำนักงาน ป.ป.ส.) ร่วมกับกระทรวงมหาดไทย กรุงเทพมหานคร ศูนย์ฟื้นฟูสภาพทางสังคมในพื้นที่ สำนักงาน ป.ป.ส. ภาค 1 - 9 / กทม. และหน่วยงานสนับสนุนที่เกี่ยวข้อง ประกอบด้วย กระทรวงสาธารณสุข กระทรวงการพัฒนาสังคมและความมั่นคงของมนุษย์ และกระทรวงแรงงาน ร่วมกันจัดทำแนวทางการดำเนินงานศูนย์ฟื้นฟูสภาพทางสังคม เพื่อขับเคลื่อนการดำเนินงานศูนย์ฟื้นฟูสภาพทางสังคมในระดับพื้นที่ให้เกิดผลอย่างเป็นรูปธรรมและสามารถดำเนินการสนับสนุน ช่วยเหลือ สงเคราะห์ ด้านต่างๆ เช่น ที่อยู่อาศัย อาชีพ การศึกษา เป็นต้น ตลอดจนส่งต่อให้หน่วยงานที่เกี่ยวข้องให้การช่วยเหลือตามความจำเป็นและเหมาะสม โดยมุ่งเน้นการฟื้นฟูทุนมนุษย์ มุ่งลดผลกระทบต่อสุขภาพ ชุมชน และสังคม พร้อมกับการส่งเสริมและพัฒนาคุณภาพชีวิต ให้โอกาสผู้เสพยาเสพติดสามารถใช้ชีวิตในสังคมได้อย่างสงบสุข

ศูนย์ฟื้นฟูสภาพทางสังคมนับเป็นหัวใจสำคัญในการแก้ไขปัญหาผู้เสพยาเสพติดตามประมวลกฎหมายยาเสพติด เพราะเป็นการพัฒนาคุณภาพชีวิตผู้เสพยาเสพติดคืนคนคุณภาพสู่สังคม ในการนี้ สำนักงาน ป.ป.ส. คาดหวังเป็นอย่างยิ่งว่า คู่มือแนวทางการดำเนินงานศูนย์ฟื้นฟูสภาพทางสังคม จะเป็นประโยชน์ให้กับเจ้าหน้าที่ผู้ปฏิบัติงานสามารถใช้เป็นแนวทางในการดำเนินงานให้ความช่วยเหลือและฟื้นฟูสภาพทางสังคมให้แก่ผู้เสพยาเสพติดและผู้ผ่านการบำบัดรักษายาเสพติดของศูนย์ฟื้นฟูสภาพทางสังคมในพื้นที่ทั่วประเทศ

สำนักงาน ป.ป.ส. ขอขอบคุณ ผู้บริหารและเจ้าหน้าที่จากกระทรวงมหาดไทย กรุงเทพมหานคร กระทรวงสาธารณสุข กระทรวงการพัฒนาสังคมและความมั่นคงของมนุษย์ กระทรวงแรงงาน และผู้แทนจากศูนย์ฟื้นฟูสภาพทางสังคมจังหวัด อ่างทอง เทศบาล และองค์การบริหารส่วนตำบล ที่ร่วมกันแลกเปลี่ยนประสบการณ์ แนวคิด และถ่ายทอดมุมมองที่สำคัญในการดำเนินงานศูนย์ฟื้นฟูสภาพทางสังคม ตลอดจน รศ.พ.ต.ต.หญิง ดร.พูนรัตน์ ลียติกุล ผศ.ดร.ปรีชญาณ์ นักพ่อน และนายกิตติชัย เหลืองกำจร นักวิชาการด้านสาธารณสุข และสังคมศาสตร์จากหน่วยงานภาครัฐและเอกชน และนักวิชาการอิสระ ที่ได้ร่วมกันจัดทำคู่มือแนวทางการดำเนินงานศูนย์ฟื้นฟูสภาพทางสังคมเล่มนี้จนสำเร็จลุล่วงทุกประการ

สำนักงาน ป.ป.ส.

มีนาคม 2568



สารบัญ

	หน้า
คำนำ	
บทที่ 1 บทนำ	1
บทที่ 2 การบำบัดรักษาผู้ติดยาเสพติดและกฎหมายที่เกี่ยวข้องกับศูนย์ฟื้นฟูสภาพทางสังคม	5
บทที่ 3 แนวทางการดำเนินงานศูนย์ฟื้นฟูสภาพทางสังคม	17
• โครงสร้างศูนย์ฟื้นฟูสภาพทางสังคม	17
• ศูนย์ฟื้นฟูสภาพทางสังคม สังกัดกระทรวงมหาดไทย	18
• ศูนย์ฟื้นฟูสภาพทางสังคมจังหวัด	
• ศูนย์ฟื้นฟูสภาพทางสังคมอำเภอ	
• ศูนย์ฟื้นฟูสภาพทางสังคมเทศบาล/องค์การบริหารส่วนตำบล	
• ศูนย์ฟื้นฟูสภาพทางสังคม สังกัดกรุงเทพมหานคร	32
• ศูนย์ฟื้นฟูสภาพทางสังคมกรุงเทพมหานคร	
• ศูนย์ฟื้นฟูสภาพทางสังคมเขต	
• ผังการดำเนินงานของศูนย์ฟื้นฟูสภาพทางสังคม	37
บทที่ 4 การติดตามและรายงานผลของศูนย์ฟื้นฟูสภาพทางสังคม	41
ภาคผนวก	44



ดูแล ใส่ใจ ช่วยกันแก้ปัญหา



บทที่ 1

บทนำ



ประมวลกฎหมายยาเสพติด พ.ศ. 2564 มาตรา 118 กำหนดให้กระทรวงมหาดไทยและกรุงเทพมหานคร จัดตั้งศูนย์ฟื้นฟูสภาพทางสังคม มีหน้าที่ในการติดตาม ดูแล ให้คำปรึกษา แนะนำ ให้ความช่วยเหลือและสงเคราะห์ แก่ผู้เข้ารับการบำบัดรักษา ตามมาตรา 113 มาตรา 114 และมาตรา 169 เพื่อให้ผู้เข้ารับการบำบัดรักษาได้รับการฟื้นฟู สภาพทางสังคม โดยได้รับบริการด้านสวัสดิการสังคม การสังคมสงเคราะห์ที่จำเป็นและเหมาะสม รวมทั้งช่วยเหลือสนับสนุนให้ มีที่อยู่อาศัยเป็นการชั่วคราว เพื่อให้บุคคลดังกล่าวสามารถดำรงชีวิตอยู่ในสังคมได้ โดยไม่กลับมากระทำความผิดเกี่ยวกับ ยาเสพติดอีกซึ่งให้กระทรวงการพัฒนาสังคมและความมั่นคงของมนุษย์ กระทรวงแรงงาน กระทรวงศึกษาธิการ กระทรวงสาธารณสุข สำนักงานคณะกรรมการป้องกันและแก้ไขปัญหาเสพติด (สำนักงาน ป.ป.ส.) สนับสนุนและช่วยเหลือ การดำเนินการของกระทรวงมหาดไทยและกรุงเทพมหานครในส่วนที่เกี่ยวกับการประกอบอาชีพ การศึกษา การติดตามดูแล ปัญหาด้านสุขภาพ และการให้การสงเคราะห์อื่นๆ

รัฐบาลกำหนดนโยบายด้านการแก้ไขปัญหาเสพติด โดยมีเจตนารมณ์ที่จะลดความรุนแรงของปัญหาเสพติด และปัญหาที่เกี่ยวข้องให้เห็นผลเป็นรูปธรรม เพื่อไม่ให้ส่งผลกระทบต่อการดำรงชีวิต และความปลอดภัยในชีวิตและทรัพย์สิน ของประชาชน อันจะส่งผลต่อความมั่นคงและสงบเรียบร้อยของประเทศ โดยได้กำหนดให้การแก้ไขปัญหาเสพติด อยู่ในนโยบายการสร้างคุณภาพชีวิตที่ดี นำความปลอดภัยมาสู่ประชาชน โดยจะทำงานร่วมมือกับประชาชนทุกภาคส่วน ภายใต้แนวคิด **“เปลี่ยนผู้เสพเป็นผู้ป่วย”** รวมทั้งจัดให้มีศูนย์ฟื้นฟูสภาพทางสังคมในทุกจังหวัด อำเภอ และองค์กรปกครอง ส่วนท้องถิ่นตามบริบทสภาพปัญหาในพื้นที่ เพื่อดำเนินการสนับสนุน ช่วยเหลือ และสงเคราะห์ ตลอดจนส่งต่อให้หน่วยงาน ที่เกี่ยวข้องให้การช่วยเหลือตามความจำเป็นและเหมาะสม โดยเน้นการฟื้นฟูทุนมนุษย์ มุ่งลดผลกระทบต่อสุขภาพ ชุมชน และสังคม พร้อมกับการส่งเสริมและพัฒนาคุณภาพชีวิต ให้โอกาสผู้เสพยาเสพติดสามารถใช้ชีวิตในสังคมได้อย่างสงบสุข

สำนักงาน ป.ป.ส. ในฐานะหน่วยงานประสานการบูรณาการหน่วยงานภาคีที่เกี่ยวข้องในการดำเนินงานศูนย์ฟื้นฟู สภาพทางสังคมตามประมวลกฎหมายยาเสพติด พ.ศ. 2564 ร่วมกับกระทรวงมหาดไทย กรุงเทพมหานคร และหน่วยงาน ที่เกี่ยวข้อง ดำเนินการศึกษา รวบรวม และวิเคราะห์การดำเนินงานศูนย์ฟื้นฟูสภาพทางสังคมทุกระดับทั้งจังหวัด อำเภอ และท้องถิ่น พร้อมทั้งจัดทำแนวทางการดำเนินงานศูนย์ฟื้นฟูสภาพทางสังคม เพื่อให้กระทรวงมหาดไทยและกรุงเทพมหานคร ถ่ายทอดแนวทางการดำเนินงานศูนย์ฟื้นฟูสภาพทางสังคมให้กับหน่วยงานในพื้นที่ดำเนินการขับเคลื่อนงานศูนย์ฟื้นฟู สภาพทางสังคมเกิดความชัดเจนอย่างเป็นรูปธรรมและมีประสิทธิภาพในการให้ความช่วยเหลือผู้เสพ/ผู้ผ่านการบำบัดรักษา ตามบริบทของพื้นที่

วัตถุประสงค์

เพื่อเป็นแนวทางปฏิบัติในการดำเนินงานของศูนย์ฟื้นฟูสภาพทางสังคมในพื้นที่และหน่วยงานที่เกี่ยวข้อง ในการสงเคราะห์ ช่วยเหลือผู้เสพที่เข้าสู่กระบวนการบำบัดรักษายาเสพติดและผู้ผ่านการบำบัดรักษายาเสพติด รวมทั้งการติดตามผู้ผ่านการบำบัดรักษายาเสพติด

ขอบเขตของคู่มือ

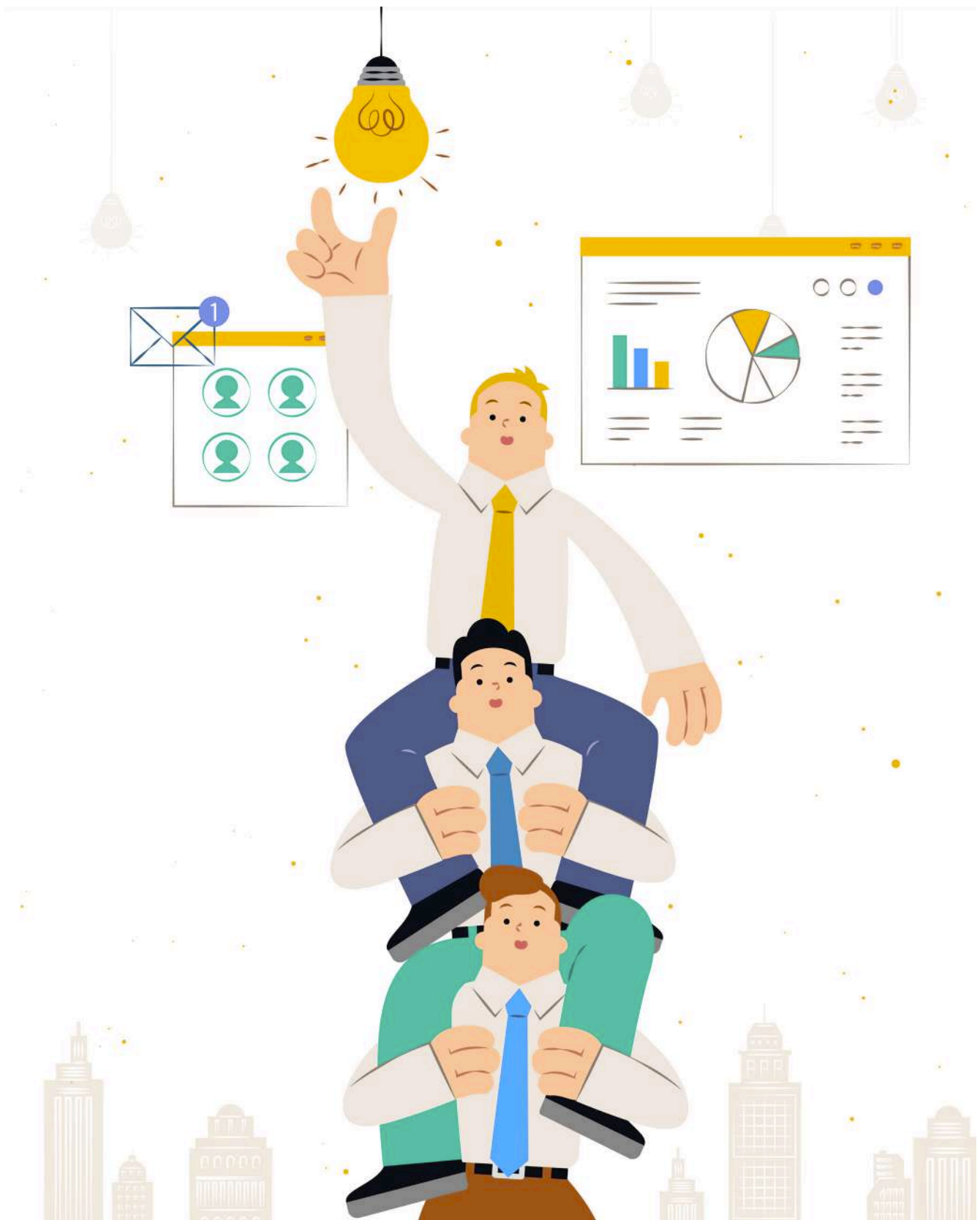
1. การบำบัดรักษาผู้ติดยาเสพติดและกฎหมายที่เกี่ยวข้องกับศูนย์ฟื้นฟูสภาพทางสังคม
2. แนวทางการดำเนินงานศูนย์ฟื้นฟูสภาพทางสังคม
3. การติดตามและรายงานผลการดำเนินงานของศูนย์ฟื้นฟูสภาพทางสังคม

ผลที่คาดว่าจะได้รับ

1. ศูนย์ฟื้นฟูสภาพทางสังคมทุกระดับมีแนวทางในการดำเนินงานศูนย์ฟื้นฟูสภาพทางสังคมอย่างชัดเจนเป็นไปในทิศทางเดียวกันและสามารถปรับใช้ให้เหมาะสมกับบริบทพื้นที่
2. ศูนย์ฟื้นฟูสภาพทางสังคมสามารถดำเนินงานให้ความช่วยเหลือ และสงเคราะห์ผู้เสพ/ผู้ผ่านการบำบัดรักษายาเสพติดได้ตามความจำเป็นและเหมาะสม รวมทั้งการติดตามผู้ผ่านการบำบัดรักษายาเสพติด







บทที่ 2

การบำบัดรักษาผู้ติดยาเสพติดและกฎหมายที่เกี่ยวข้องกับศูนย์ฟื้นฟูสภาพทางสังคม



1. การบำบัดรักษาผู้ติดยาเสพติด ตามประมวลกฎหมายยาเสพติด

1.1 กรอบแนวคิดเรื่องการจัดการผู้เสพยาตามประมวลกฎหมายยาเสพติด

- 1) กรอบนโยบายทางอาญาในการลงโทษผู้กระทำความผิดเกี่ยวกับยาเสพติดที่ได้สัดส่วนและเหมาะสมกับความร้ายแรงของการกระทำความผิด แยกผู้เกี่ยวข้องออกเป็น 3 กลุ่ม คือ นายทุน (ผู้ผลิต/ผู้ค้า) แรงงาน (ผู้รับจ้างขน) และเหยื่อ (ผู้เสพ/ผู้ติด)
- 2) กรอบมุมมองการแก้ไขปัญหาผู้เสพหรือผู้ติดยาเสพติดเป็นมิติด้านสาธารณสุขและสุขภาพ รวมทั้งการให้โอกาสให้ความช่วยเหลือ และสงเคราะห์ มิใช่ถือว่าเป็นปัญหาทางอาชญากรรมอย่างเดียว

1.2 เจตนารมณ์ตามประมวลกฎหมายยาเสพติด

เจตนารมณ์ในการบำบัดรักษาและฟื้นฟูสภาพทางสังคม ตามประมวลกฎหมายยาเสพติด เป็นการแก้ไขปรับปรุงระบบการบำบัดรักษาและการฟื้นฟูสมรรถภาพผู้ติดยาเสพติดใหม่ โดยกำหนดให้เป็นกระบวนการทางสาธารณสุขที่ต้องดำเนินการในทางการแพทย์ มองผู้เสพหรือผู้ติดยาเสพติดเป็นผู้ป่วย ยิ่งกว่าการนำตัวผู้เสพหรือผู้ติดยาเสพติดไปดำเนินคดีอาญา

การบำบัดรักษาและการฟื้นฟูสมรรถภาพผู้ติดยาเสพติดในระบบเดิม ซึ่งเป็นระบบสมัครใจและระบบบังคับบำบัด จึงปรับเป็นระบบสมัครใจเข้ารับการบำบัดรักษาและฟื้นฟูสมรรถภาพผู้ติดยาเสพติดเท่านั้น สร้างกระบวนการในการให้ความช่วยเหลือ ให้การสงเคราะห์ เพื่อให้ผู้เสพหรือผู้ติดยาเสพติดที่เข้าสู่กระบวนการบำบัดรักษาหรือผ่านการบำบัดรักษา ซึ่งเรียกว่า “การฟื้นฟูสภาพทางสังคม” ตามประมวลกฎหมายยาเสพติด ภาค 2 การบำบัดรักษาและการฟื้นฟูสภาพทางสังคม แก่ผู้ติดยาเสพติด กำหนดให้กระทรวงมหาดไทย และกรุงเทพมหานครจัดตั้งศูนย์ฟื้นฟูสภาพทางสังคมขึ้นตามหลักเกณฑ์วิธีการและเงื่อนไขที่คณะกรรมการบำบัดรักษาและฟื้นฟูผู้ติดยาเสพติดกำหนด โดยศูนย์ฟื้นฟูสภาพทางสังคม จะมีหน้าที่และอำนาจในการติดตาม ดูแล ให้คำปรึกษา แนะนำ ให้ความช่วยเหลือ และสงเคราะห์แก่ผู้เข้ารับการบำบัดรักษา ตามมาตรา 113 มาตรา 114 และมาตรา 169 เพื่อให้ผู้เข้ารับการบำบัดรักษาได้รับการฟื้นฟูสภาพทางสังคม ในด้านต่าง ๆ เช่น ด้านสวัสดิการสังคม การสังคมสงเคราะห์ที่จำเป็นและเหมาะสม รวมทั้งช่วยเหลือสนับสนุนให้มีที่อยู่อาศัยเป็นการชั่วคราว เพื่อให้บุคคลดังกล่าวสามารถดำรงชีวิตอยู่ในสังคมได้ โดยไม่กลับมาก่อทำความผิดเกี่ยวกับยาเสพติดอีก

กรณีที่ 1 ผู้เสพยาเสพติดใจเข้าบำบัดด้วยตนเอง (มาตรา 113)

ผู้เสพยาเสพติด ตามมาตรา 162 (ยาเสพติดให้โทษและวัตถุออกฤทธิ์) หรือมาตรา 163 (สารระเหย) หรือมีไว้ในครอบครองซึ่งยาเสพติดให้โทษหรือวัตถุออกฤทธิ์เพื่อเสพตามมาตรา 164 สามารถสมัครใจและไปขอเข้ารับการบำบัดรักษาในสถานพยาบาลยาเสพติด (โรงพยาบาลต่างๆ) ได้ ตามมาตรา 113 แห่งประมวลกฎหมายยาเสพติด นอกจากนี้ยังรวมถึงการเข้ารับการบำบัดรักษาในสถานพยาบาลของเอกชนที่ให้การบำบัดรักษาผู้เสพยาเสพติด และเมื่อผู้เสพเข้ารับการบำบัดรักษากลับครบถ้วนแล้ว จะได้รับหนังสือรับรอง และถือว่าไม่มีความผิดตามกฎหมาย

กรณีที่ 2 ผู้เสพถูกเจ้าพนักงาน ป.ป.ส./ฝ่ายปกครองหรือตำรวจพบตัว (มาตรา 114)

กรณีที่เจ้าพนักงาน ป.ป.ส. หรือพนักงานฝ่ายปกครองหรือตำรวจ ตรวจพบผู้ที่มีพฤติการณ์อันควรสงสัยว่าเสพยาเสพติด (ยาเสพติดให้โทษและวัตถุออกฤทธิ์) ตามมาตรา 162 หรือเสพ สารระเหย มาตรา 163 หรือมีไว้ในครอบครองซึ่งยาเสพติดให้โทษหรือวัตถุออกฤทธิ์ เพื่อเสพตามมาตรา 164 และไม่ปรากฏว่าบุคคลดังกล่าวเป็นผู้ต้องหาหรืออยู่ในระหว่างถูกดำเนินคดีในความผิดอื่นซึ่งเป็นความผิดที่มีโทษจำคุก หรืออยู่ในระหว่างรับโทษจำคุกตามคำพิพากษา ประกอบกับไม่มีพฤติการณ์ที่อาจก่อให้เกิดอันตรายแก่ผู้อื่นหรือสังคมที่เกิดจากโรคทางจิตและประสาท หรืออาการที่เกิดจากฤทธิ์ของยาเสพติด และผู้นั้นสมัครใจเข้ารับการบำบัดรักษา ให้เจ้าพนักงาน ป.ป.ส. หรือพนักงานฝ่ายปกครองหรือตำรวจส่งตัวผู้นั้นไปยังสถานพยาบาลยาเสพติดหรือศูนย์คัดกรองเพื่อประเมินระดับการเสพหรือการติดและส่งไปเข้ารับการบำบัดรักษาในสถานพยาบาลตามความเหมาะสม ตามมาตรา 114 แห่งประมวลกฎหมายยาเสพติด โดยเมื่อผู้เสพได้เข้ารับการบำบัดรักษากลับครบถ้วนแล้วจะได้รับหนังสือรับรองและถือว่าไม่มีความผิดตามกฎหมาย แต่หากผู้ที่สมัครใจเข้ารับการบำบัดแล้วในระหว่างการบำบัดรักษากลับหลบหนีหรือไม่ให้ความร่วมมือ ให้เจ้าหน้าที่จัดทำประวัติและพฤติการณ์ดังกล่าวไว้ เพื่อใช้ประกอบการพิจารณาที่จะไม่ให้เข้ารับการบำบัดรักษาในครั้งต่อไป

กรณีที่ 3 ผู้เสพที่ไม่สมัครใจบำบัด หรือมีลักษณะต้องห้าม (มาตรา 165-170)

กรณีที่ไม่เข้าเงื่อนไขที่จะขอสมัครใจเข้ารับการบำบัดรักษาตามกรณีที่ 2 หรือกรณีที่ผู้ถูกตรวจพบโดยเจ้าพนักงาน ป.ป.ส. หรือพนักงานฝ่ายปกครองหรือตำรวจแต่ไม่สมัครใจที่จะเข้ารับการบำบัดรักษาผู้นั้นจะต้องถูกจับกุมและดำเนินคดีตามกฎหมาย นำส่งพนักงานสอบสวนเพื่อทำการสอบสวนตามขั้นตอนและส่งให้พนักงานอัยการเพื่อฟ้องคดีต่อศาล โดยพนักงานอัยการสามารถฟ้องคดีด้วยวาจาต่อศาลแขวงได้ เนื่องจากเป็นคดีที่มีอัตราโทษจำคุกไม่เกิน 2 ปี และเมื่อคดีขึ้นสู่การพิจารณาของศาลแล้ว ศาลจะต้องคำนึงถึงการสงเคราะห์ให้จำเลยเข้ารับการบำบัดรักษายิ่งกว่าการลงโทษ โดยศาลมีดุลพินิจในการดำเนินการกับผู้เสพตามประมวลกฎหมายยาเสพติดได้หลายวิธี ได้แก่

- 1) การส่งจำเลยไปเข้ารับการบำบัดรักษายังสถานพยาบาลยาเสพติด ซึ่งหากเข้ารับการบำบัดรักษากลับครบถ้วนแล้ว ศาลจะสั่งยุติคดีและพ้นจากความผิด (มาตรา 168)
- 2) ศาลพิพากษาลงโทษจำเลย แต่เปลี่ยนโทษจำคุกเป็นการกำหนดเงื่อนไขคุมความประพฤติ (มาตรา 166)
- 3) ศาลพิพากษาลงโทษจำเลย แต่เปลี่ยนโทษจำคุกเป็นการใช้วิธีการเพื่อความปลอดภัย (มาตรา 166)



1.4 คำนิยามสำคัญการบำบัดรักษาตามประมวลกฎหมายยาเสพติด

มาตรา 108 “การบำบัดรักษา” หมายความว่า การบำบัดรักษาผู้ติดยาเสพติด ซึ่งรวมตลอดถึงการคัดกรอง การประเมินความรุนแรง การบำบัดด้วยยา การฟื้นฟูสมรรถภาพ การลดอันตรายจากยาเสพติด และการติดตามหลังการบำบัดรักษา ซึ่งกล่าวโดยสรุปจะมีด้วยกัน 4 ขั้นตอน ได้แก่

- 1) ขั้นตอนการประเมิน คัดกรอง หรือเตรียมการ
- 2) ขั้นตอนการบำบัดด้วยยาหรือถอนพิษยา
- 3) ขั้นตอนการฟื้นฟูสมรรถภาพ
- 4) ขั้นตอนการติดตามดูแล นอกจากนี้ ยังให้รวมถึงการลดอันตรายจากยาเสพติด

“การลดอันตรายจากยาเสพติด” ถึงแม้ว่าจะมิได้มีการกำหนดบทนิยามหรือคำจำกัดความไว้ในประมวลกฎหมายยาเสพติด แต่กระทรวงสาธารณสุขซึ่งเป็นหน่วยงานหลักผู้รับผิดชอบการแก้ไขปัญหาผู้เสพยาเสพติด ได้กำหนดบทนิยามดังกล่าวไว้ในคู่มือการปฏิบัติงานยาเสพติด ประจำปีงบประมาณ พ.ศ. 2563 ให้หมายความว่า การลดอันตรายจากการใช้ยาเสพติด (Harm Reduction) หมายถึง การลดปัญหา หรือภาวะเสี่ยงอันตราย การแพร่ระบาด การสูญเสียจากการใช้ยาเสพติด ที่อาจเกิดกับตัวบุคคล ชุมชน และสังคม เป็นการป้องกันอันตรายโดยการทำให้เกิดพฤติกรรมที่เป็นอันตรายลดลง ในขณะที่ยังไม่สามารถหยุดยาเสพติดได้ เป็นการยืดหยุ่นวิธีการรักษาที่ยึดความพร้อมของผู้ป่วยเป็นฐาน โดยคำนึงถึงศักดิ์ศรีของความเป็นมนุษย์ มนุษยธรรม สิทธิมนุษยชน และความเข้าใจธรรมชาติของผู้ใช้ยาเสพติด

“การฟื้นฟูสมรรถภาพ” หมายความว่า การกระทำใดๆ อันเป็นการบำบัดพฤติกรรมการเสพยาเสพติด และฟื้นฟูสภาพร่างกายและจิตใจของผู้ติดยาเสพติดให้กลับคืนสู่สภาพปกติ ซึ่งการฟื้นฟูสมรรถภาพเป็นส่วนหนึ่งใน 4 ขั้นตอนของ “การบำบัดรักษา” โดยในขั้นตอนนี้จะมีวัตถุประสงค์ให้ผู้ติดยาเสพติดที่เข้ารับการบำบัดรักษา ภายหลังจากที่มีการคัดกรอง ประเมินความรุนแรง และบำบัดด้วยยาแล้ว ในขั้นตอนต่อไป จะเป็นขั้นตอนการฟื้นฟูสมรรถภาพ เพื่อให้ผู้ป่วยสามารถฟื้นฟูสมรรถภาพร่างกายและจิตใจจนมีสภาพร่างกายและจิตใจที่เข้มแข็งมั่นคง และไม่เสี่ยงต่อการกลับไปใช้ยาเสพติด

“การฟื้นฟูสภาพทางสังคม” หมายความว่า การกระทำใดๆ อันเป็นการสงเคราะห์สนับสนุนให้ผู้ติดยาเสพติด หรือผู้ผ่านการบำบัดรักษาได้รับการพัฒนาคุณภาพชีวิตทางด้านที่อยู่อาศัย การศึกษา อาชีพ ตลอดจนการติดตามดูแลช่วยเหลือจนสามารถกลับมาดำรงชีวิตในสังคมได้อย่างปกติสุข

นอกจากการให้ความช่วยเหลือผู้ป่วยในการให้การดูแลรักษาฟื้นฟูสมรรถภาพทั้งทางร่างกายและจิตใจ ในทางการแพทย์แล้ว อีกส่วนหนึ่งจะต้องให้ความช่วยเหลือผู้ติดยาเสพติดและผู้ผ่านการบำบัดรักษาให้ได้รับการสงเคราะห์ช่วยเหลือด้านสวัสดิการสังคมในเรื่องต่างๆ เช่น ด้านที่อยู่อาศัย การประกอบอาชีพ การศึกษา การสาธารณสุข การเข้าถึงแหล่งเงินทุน หรือด้านอื่นๆ โดยมีวัตถุประสงค์สำคัญ คือ ต้องการให้ผู้เสพยาเสพติดที่เข้าสู่การบำบัดรักษาได้รับการช่วยเหลือในด้านต่างๆ ที่เพียงพอ เพื่อให้ภายหลังจากผ่านการบำบัดรักษา ผู้นั้นจะสามารถดำรงชีวิตและประกอบอาชีพที่สุจริตโดยไม่เข้าไปยุ่งเกี่ยวกับยาเสพติดอีก เพื่อให้การแก้ไขปัญหายาเสพติดเป็นไปอย่างยั่งยืน

ทั้งนี้ “การฟื้นฟูสมรรถภาพ” และ “การฟื้นฟูสภาพทางสังคม” มีความหมายแตกต่างกัน กล่าวโดยสรุป “การฟื้นฟูสมรรถภาพ” คือ ขั้นตอนหนึ่งของการบำบัดรักษา โดยเป็นขั้นตอนบำบัดพฤติกรรมการเสพยาเสพติด และฟื้นฟูสภาพร่างกายและจิตใจของผู้ติดยาเสพติดให้กลับคืนสู่สภาพปกติ ในขณะที่ “การฟื้นฟูสภาพทางสังคม” จะเป็นกระบวนการช่วยเหลือผู้เข้ารับการบำบัดรักษาและผู้ติดยาเสพติดให้ได้รับการสงเคราะห์ช่วยเหลือด้านสวัสดิการสังคมในเรื่องต่างๆ เพื่อให้ภายหลังจากผ่านการบำบัดรักษา ผู้นั้นจะสามารถดำรงชีวิตและประกอบอาชีพที่สุจริต โดยไม่เข้าไปยุ่งเกี่ยวกับยาเสพติดอีก

“สถานพยาบาลยาเสพติด” หมายความว่า โรงพยาบาลหรือสถานพยาบาล ตามหลักเกณฑ์ วิธีการ และเงื่อนไขที่ คณะกรรมการบำบัดรักษาและฟื้นฟูผู้ติดยาเสพติดกำหนดให้เป็นสถานที่ทำการบำบัดรักษาผู้ติดยาเสพติด

โดยเป็นสถานที่ที่ประชาชนสามารถเดินทางไปเข้ารับการบำบัดรักษาผู้ติดยาเสพติดได้ตามมาตรา 113 นอกจากนี้ ยังเป็นสถานที่ที่เจ้าพนักงาน ป.ป.ส. หรือพนักงานฝ่ายปกครองหรือตำรวจส่งตัวผู้เสพหรือมีไว้ในครอบครองเพื่อเสพ ผู้ติดยาเสพติดที่สมัครใจเข้ารับการบำบัดรักษาไปเข้ารับการบำบัดรักษาตามมาตรา 114 รวมถึงเป็นสถานที่ที่ศาลส่งตัวจำเลย ที่ศาลเห็นสมควรส่งเข้ารับการบำบัดรักษาตามมาตรา 168

สถานพยาบาลยาเสพติดจะเป็นสถานที่ที่ให้การบำบัดรักษาผู้ติดยาเสพติด ซึ่งอาจมีการให้ยาเพื่อให้การรักษากับ ผู้ป่วยซึ่งรวมถึงยาที่เป็นยาเสพติด ดังนั้น สถานที่ดังกล่าวจึงต้องมีความพร้อมทั้งในด้านอาคาร สถานที่ เวชภัณฑ์ วัสดุ อุปกรณ์ ความพร้อมของบุคลากรทางด้านการแพทย์สาธารณสุข และมีองค์ความรู้ด้านการบำบัดรักษาที่ถูกต้องตามหลักวิชา ทางการแพทย์ รวมถึงมีความสามารถให้การดูแลรักษาโรคแทรกซ้อนอันเกิดกับผู้ป่วยหรือส่งต่อไปยังสถานพยาบาลอื่น ที่เหมาะสมได้ ซึ่งอาจจะเป็นได้ทั้งสถานพยาบาลของรัฐและเอกชน ดังนั้น สถานที่ใดจะเป็นสถานพยาบาลยาเสพติด ตามประมวลกฎหมายจะต้องเป็นตามหลักเกณฑ์ วิธีการ และเงื่อนไขที่คณะกรรมการบำบัดรักษาและฟื้นฟูผู้ติดยาเสพติด กำหนดให้เป็นสถานที่ทำการบำบัดรักษาผู้ติดยาเสพติด โดยที่คณะกรรมการบำบัดรักษาและฟื้นฟูผู้ติดยาเสพติด จะเป็น ผู้มีหน้าที่และอำนาจในการกำหนดหลักเกณฑ์และเงื่อนไขในการจัดตั้งและรับรองคุณภาพสถานพยาบาลยาเสพติด ตามมาตรา 111 (4)

“สถานฟื้นฟูสมรรถภาพผู้ติดยาเสพติด” หมายความว่า สถานพยาบาล สถานฟื้นฟู หรือสถานที่อื่นใดตาม หลักเกณฑ์ วิธีการ และเงื่อนไขที่คณะกรรมการบำบัดรักษาและฟื้นฟูผู้ติดยาเสพติดกำหนดให้เป็นสถานที่ทำการฟื้นฟู สมรรถภาพผู้ติดยาเสพติด

โดยสถานที่ดังกล่าวจะเป็นสถานที่ทำการบำบัดพฤติกรรมและการเสพยาเสพติดและฟื้นฟูสภาพร่างกายและจิตใจของ ผู้ติดยาเสพติดให้กลับคืนสู่สภาพปกติ ซึ่งจะเป็นสถานพยาบาล สถานฟื้นฟู หรือสถานที่อื่นใดในสังกัดต่างๆ เช่น สถานฟื้นฟู สมรรถภาพของเอกชน วัดที่เป็นศูนย์สงเคราะห์และฟื้นฟู หรือสถานฟื้นฟูสมรรถภาพผู้ติดยาเสพติดสังกัดกระทรวงกลาโหม กรมการปกครอง และสำนักงานตำรวจแห่งชาติ

ข้อแตกต่างที่สำคัญระหว่าง “สถานฟื้นฟูสมรรถภาพผู้ติดยาเสพติด” กับ “สถานพยาบาลยาเสพติด” คือ สถานฟื้นฟูสมรรถภาพผู้ติดยาเสพติดจะไม่มีการบำบัดรักษาด้วยยาเพื่อให้การรักษากับผู้ป่วย ทั้งนี้ สถานที่ใดจะเป็น สถานฟื้นฟูสมรรถภาพผู้ติดยาเสพติดนั้น จะต้องเป็นตามหลักเกณฑ์ วิธีการ และเงื่อนไขที่คณะกรรมการบำบัดรักษาและ ฟื้นฟูผู้ติดยาเสพติดกำหนดให้เป็นสถานที่ทำการฟื้นฟูสมรรถภาพผู้ติดยาเสพติด โดยที่คณะกรรมการบำบัดรักษาและฟื้นฟู ผู้ติดยาเสพติด จะเป็นผู้มีหน้าที่และอำนาจในการกำหนดหลักเกณฑ์และเงื่อนไขในการจัดตั้งและรับรองคุณภาพสถานฟื้นฟู สมรรถภาพผู้ติดยาเสพติดตามมาตรา 111 (4)

“ศูนย์คัดกรอง” หมายความว่า สถานที่คัดกรองการใช้ยาเสพติด

ศูนย์คัดกรองเป็นสถานที่ที่ทำหน้าที่ในการคัดกรอง การประเมินความรุนแรงของการติดยาเสพติด ภาวะความเสี่ยงทางสุขภาพกายหรือสุขภาพจิตของผู้ป่วย เพื่อวิเคราะห์ระดับการเสพ การติดยาเสพติดตามหลักวิชาทางการแพทย์ และส่งต่อผู้ป่วยไปเข้ารับการรักษาที่สถานพยาบาลยาเสพติด หรือสถานฟื้นฟูสมรรถภาพผู้ติดยาเสพติดตามความเหมาะสม

“ศูนย์ฟื้นฟูสภาพทางสังคม” หมายความว่า สถานที่ทำการฟื้นฟูสภาพทางสังคมแก่ผู้ติดยาเสพติดหรือผู้ผ่านการบำบัดรักษา

ศูนย์ฟื้นฟูสภาพทางสังคม ทำหน้าที่ในการติดตาม ดูแล ให้คำปรึกษา แนะนำ ให้ความช่วยเหลือ และสงเคราะห์ ด้านสวัสดิการสังคม การสังคมสงเคราะห์ที่จำเป็นและเหมาะสมแก่ผู้เข้ารับการรักษาและผู้ผ่านการบำบัดรักษา ยาเสพติด โดยสถานที่ใดจะเป็นศูนย์ฟื้นฟูสภาพทางสังคมนั้น มาตรา 118 กำหนดให้เป็นหน้าที่ของกระทรวงมหาดไทย และกรุงเทพมหานคร เป็นผู้จัดตั้งศูนย์ฟื้นฟูสภาพทางสังคมขึ้นในพื้นที่รับผิดชอบ ตามหลักเกณฑ์ วิธีการ และเงื่อนไข ที่คณะกรรมการบำบัดรักษาและฟื้นฟูผู้ติดยาเสพติดกำหนด ตามประมวลกฎหมายยาเสพติด มีมาตราที่เกี่ยวข้อง ดังนี้

มาตรา 118 การจัดตั้งศูนย์ฟื้นฟูสภาพทางสังคม และการดำเนินการฟื้นฟูสภาพทางสังคม

“มาตรา 118 ให้กระทรวงมหาดไทยและกรุงเทพมหานครจัดตั้งศูนย์ฟื้นฟูสภาพทางสังคม ทั้งนี้ ตามหลักเกณฑ์ วิธีการ และเงื่อนไขที่คณะกรรมการบำบัดรักษาและฟื้นฟูผู้ติดยาเสพติดกำหนดโดยประกาศในราชกิจจานุเบกษา”

ให้ศูนย์ฟื้นฟูสภาพทางสังคมติดตาม ดูแล ให้คำปรึกษา แนะนำ ให้ความช่วยเหลือ และสงเคราะห์แก่ผู้เข้ารับการรักษาตามมาตรา 113 มาตรา 114 และมาตรา 169 เพื่อให้ผู้เข้ารับการรักษาได้รับการฟื้นฟูสภาพทางสังคม โดยได้รับบริการด้านสวัสดิการสังคม การสังคมสงเคราะห์ที่จำเป็นและเหมาะสม รวมทั้งช่วยเหลือสนับสนุนให้มีที่อยู่อาศัย เป็นการชั่วคราว เพื่อให้บุคคลดังกล่าวสามารถดำรงชีวิตอยู่ในสังคมได้ โดยไม่กลับมากระทำความผิดเกี่ยวกับยาเสพติดอีก

ให้กระทรวงพัฒนาสังคมและความมั่นคงของมนุษย์ กระทรวงแรงงาน กระทรวงศึกษาธิการ กระทรวงสาธารณสุข และสำนักงาน ป.ป.ส. สนับสนุนและช่วยเหลือการดำเนินการของหน่วยงานตามวรรคหนึ่งในส่วนที่เกี่ยวข้องกับการประกอบอาชีพ การศึกษา การติดตามดูแลปัญหาด้านสุขภาพ และการให้การสงเคราะห์อื่นๆ

การฟื้นฟูสภาพทางสังคมตามวรรคหนึ่งและวรรคสอง ให้เป็นไปตามหลักเกณฑ์ วิธีการ และเงื่อนไขที่รัฐมนตรีว่าการกระทรวงสาธารณสุขกำหนดในกฎกระทรวงโดยความเห็นชอบของคณะกรรมการบำบัดรักษาและฟื้นฟูผู้ติดยาเสพติด”

บทบัญญัติมาตรานี้กำหนดเกี่ยวกับการจัดตั้งศูนย์ฟื้นฟูสภาพทางสังคม หน้าที่ของศูนย์ฟื้นฟูสภาพทางสังคม และหน้าที่ของหน่วยงานที่เกี่ยวข้อง ในส่วนของวิธีการดำเนินการของฟื้นฟูสภาพทางสังคม กำหนดให้เป็นไปตามประกาศคณะกรรมการบำบัดรักษาและฟื้นฟูผู้ติดยาเสพติด เรื่อง หลักเกณฑ์ วิธีการ และเงื่อนไขการจัดตั้งและรับรองคุณภาพ ศูนย์ฟื้นฟูสภาพทางสังคม พ.ศ. 2565 ที่กำหนดรายละเอียดในการดำเนินการต่าง ๆ เพื่อสนับสนุนช่วยเหลือสงเคราะห์แก่ผู้ติดยาเสพติดหรือผู้ผ่านการบำบัดรักษา

มาตรา 119 การมอบหมายหรือทำความตกลงให้ส่วนราชการ องค์กรปกครองส่วนท้องถิ่น องค์กรพัฒนาเอกชน องค์กรชุมชน หรือองค์กรอื่นที่ให้ความร่วมมือ ดำเนินการฟื้นฟูสภาพทางสังคม

“มาตรา 119 ในการฟื้นฟูสภาพทางสังคมตามมาตรา 118 กระทรวงการพัฒนาสังคมและความมั่นคงของมนุษย์ กระทรวงมหาดไทย กระทรวงแรงงาน กระทรวงศึกษาธิการ กระทรวงสาธารณสุข หรือกรุงเทพมหานคร อาจแต่งตั้งเจ้าหน้าที่หรือมอบหมายอาสาสมัครในพื้นที่ หรืออาจทำความตกลงเพื่อมอบหมายหรือส่งต่อให้ส่วนราชการ องค์กรปกครองส่วนท้องถิ่น องค์กรพัฒนาเอกชน องค์กรชุมชน หรือองค์กรอื่น ที่ให้ความร่วมมือก็ได้” ซึ่งเป็นบทบัญญัติที่ส่งเสริมการมีส่วนร่วมของภาคประชาชนในการแก้ไขปัญหาเสพติด

มาตรา 120 หน้าที่และอำนาจของศูนย์ฟื้นฟูสภาพทางสังคม

“มาตรา 120 ให้ศูนย์ฟื้นฟูสภาพทางสังคมมีหน้าที่และอำนาจ ดังต่อไปนี้

- 1) ให้คำแนะนำ ปรีกษา และช่วยเหลือผู้ติดยาเสพติดหรือผู้ผ่านการบำบัดรักษา
- 2) ให้ความช่วยเหลือด้านสวัสดิการสังคม รวมทั้งการสนับสนุนผู้ติดยาเสพติดหรือผู้ผ่านการบำบัดรักษาให้ได้มีที่อยู่อาศัยเป็นการชั่วคราว
- 3) ช่วยเหลือเกี่ยวกับอาชีพ การศึกษา เงินทุนสงเคราะห์ และให้การสงเคราะห์อื่นๆ ที่จำเป็นต่อการดำรงชีพแก่ผู้ติดยาเสพติดหรือผู้ผ่านการบำบัดรักษา
- 4) ส่งเสริมและสนับสนุนให้นายจ้างหรือสถานประกอบการรับผู้ติดยาเสพติดหรือผู้ผ่านการบำบัดรักษาเข้าทำงาน
- 5) ส่งเสริมให้ครอบครัวและชุมชนเข้ามามีส่วนร่วมในการบำบัดรักษาและติดตาม ดูแล และช่วยเหลือผู้ติดยาเสพติดหรือผู้ผ่านการบำบัดรักษา”



บทบัญญัติมาตรานี้กำหนดหน้าที่และอำนาจของศูนย์ฟื้นฟูสภาพทางสังคม เพื่อให้มีอำนาจตามกฎหมายที่มีได้จำกัด แต่เพียงเฉพาะการให้ความช่วยเหลือผู้ผ่านการบำบัดรักษาตามมาตรา 113 มาตรา 114 หรือมาตรา 169 เท่านั้น แต่ครอบคลุมถึงการสงเคราะห์และช่วยเหลือผู้ติดยาเสพติดด้วย ซึ่งเป็นการสงเคราะห์และสนับสนุนให้ผู้ติดยาเสพติดหรือผู้ผ่านการบำบัดรักษาได้รับการพัฒนาคุณภาพชีวิตทางด้านที่อยู่อาศัย การศึกษา อาชีพ ตลอดจนการติดตามดูแลช่วยเหลือในเรื่องต่างๆ ตามที่กำหนดไว้ ดังนี้

1) ให้คำแนะนำ ปรีกษา และช่วยเหลือผู้ติดยาเสพติดหรือผู้ผ่านการบำบัดรักษา เช่น การให้คำแนะนำ ปรีกษา เพื่อให้ผู้ติดยาเสพติดหรือผู้ผ่านการบำบัดรักษาตระหนักถึงโทษและพิษภัยของยาเสพติด การดูแลตนเองด้านสุขภาพกาย สุขภาพจิต การป้องกันโรค รวมทั้งการปฏิบัติตัวเพื่อลดละเลิกยาเสพติดในระหว่างการบำบัดรักษาหรือการติดตามต่อเนื่อง หลังรักษา ด้วยการยกตัวอย่างผู้ที่เคยเข้าไปยุ่งเกี่ยวกับยาเสพติดและกลับใจจนสามารถประสบความสำเร็จในชีวิต การสร้างแรงบันดาลใจหรือสร้างทัศนคติด้านบวกให้กับผู้ติดยาเสพติด เป็นต้น

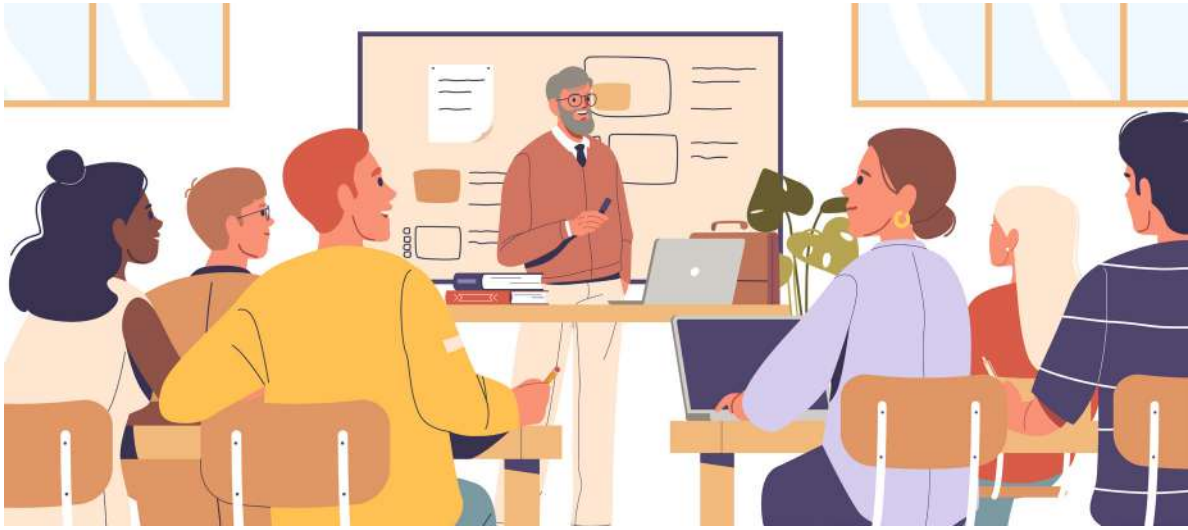
2) ให้ความช่วยเหลือด้านสวัสดิการสังคม รวมทั้งการสนับสนุนผู้ติดยาเสพติดหรือผู้ผ่านการบำบัดรักษาให้ได้อยู่อาศัยเป็นการชั่วคราว โดยเป็นการให้ความช่วยเหลือตามความจำเป็นในเรื่องพื้นฐานต่าง ๆ ได้แก่ การเข้าถึงสวัสดิการสังคมตามสิทธิส่วนบุคคล ด้านสุขภาพและการป้องกันโรคตามสิทธิหลักประกันสุขภาพแห่งชาติ ด้านการศึกษา ด้านอาชีพ รายได้ หรือด้านที่อยู่อาศัย เป็นต้น

3) ช่วยเหลือเกี่ยวกับอาชีพ การศึกษา เงินทุนสงเคราะห์ และให้การสงเคราะห์อื่น ๆ ที่จำเป็นต่อการดำรงชีพ แก่ผู้ติดยาเสพติดหรือผู้ผ่านการบำบัดรักษา เช่น การส่งเสริมให้ผู้เข้ารับการบำบัดรักษาได้มีการฝึกอบรมทักษะอาชีพ หรือการส่งเสริมให้เข้ารับการศึกษาในหลักสูตรต่างๆ ที่เหมาะสมเพิ่มเติมเพื่อให้สามารถนำทักษะหรือความรู้จากหลักสูตรต่างๆ ไปใช้ในการประกอบอาชีพสุจริตสร้างรายได้ รวมถึงการส่งเสริมให้ผู้ติดยาเสพติดหรือผู้ผ่านการบำบัดเข้าถึงแหล่งเงินทุนต่างๆ เพื่อนำไปใช้ในการจัดหาอุปกรณ์ต่าง ๆ ที่จำเป็นในการประกอบอาชีพ รวมถึงการจัดหาค่าพาหนะหรือสนับสนุนค่าใช้จ่ายเพื่อการบำบัดรักษาอย่างต่อเนื่อง เป็นต้น

4) ส่งเสริมและสนับสนุนให้นายจ้างหรือสถานประกอบการรับผู้ติดยาเสพติดหรือผู้ผ่านการบำบัดรักษาเข้าทำงาน เช่น การขอความร่วมมือจากผู้ประกอบการในพื้นที่ ในการรับผู้ผ่านการบำบัดรักษาเข้าทำงาน หรือพิจารณาว่าจ้างหรือจัดหาผลิตภัณฑ์ให้ผู้ติดยาเสพติดหรือผู้ผ่านการบำบัดจัดทำขึ้น โดยอาจพิจารณามอบประกาศเกียรติคุณหรือรางวัลแก่นายจ้าง และสถานประกอบการที่ให้ความร่วมมือในเรื่องดังกล่าว

5) ส่งเสริมให้ครอบครัวและชุมชนเข้ามามีส่วนร่วมในการบำบัดรักษาและติดตาม ดูแล และช่วยเหลือผู้ติดยาเสพติดหรือผู้ผ่านการบำบัดรักษา เช่น การให้คำแนะนำและสร้างทัศนคติที่ดีกับครอบครัวและชุมชนของผู้เสพยาเสพติด ในการช่วยเหลือในเรื่องต่างๆ เพื่อให้ผู้เสพยาเสพติดเข้าสู่กระบวนการบำบัดรักษา และไม่เข้าไปยุ่งเกี่ยวกับยาเสพติดอีก รวมทั้งสร้างการมีส่วนร่วมของครอบครัวชุมชนในระหว่างการบำบัดรักษาจากสถานพยาบาลยาเสพติด สถานฟื้นฟูสมรรถภาพผู้ติดยาเสพติด หรือ การบำบัดฟื้นฟูโดยชุมชนเป็นฐาน (CBTx) โดยความร่วมมือระหว่างสถานพยาบาล ชุมชน และภาคประชาสังคมและส่วนสนับสนุนด้านสังคมต่างๆ

2. อนุบัญญัติที่เกี่ยวข้องกับการฟื้นฟูสภาพทางสังคม ตามประมวลกฎหมายอาญาเสพติด มาตรา 118 - 120



2.1 ประกาศคณะกรรมการบำบัดรักษาและฟื้นฟูผู้ติดยาเสพติด เรื่อง หลักเกณฑ์ วิธีการ และเงื่อนไขการจัดตั้งและรับรองคุณภาพศูนย์ฟื้นฟูสภาพทางสังคม พ.ศ. 2565

โดยกำหนดสาระสำคัญ ดังนี้

2.1.1 การกำหนดนิยามที่เกี่ยวข้องในการดำเนินงานตามประกาศฉบับนี้ คือ

“คณะอนุกรรมการ” หมายความว่า คณะอนุกรรมการประสานนโยบายและอำนวยความสะดวกศูนย์ฟื้นฟูสภาพทางสังคม

“เจ้าหน้าที่” หมายความว่า ผู้ปฏิบัติงานในศูนย์ฟื้นฟูสภาพทางสังคม

“ศูนย์ฟื้นฟูสภาพทางสังคม” หมายความว่า สถานที่ทำการฟื้นฟูสภาพทางสังคมแก่ผู้ติดยาเสพติดหรือผู้ผ่านการบำบัดรักษา

“การสนับสนุนช่วยเหลือและสงเคราะห์” หมายความว่า การสนับสนุนช่วยเหลือและสงเคราะห์ดังต่อไปนี้

- 1) ให้คำแนะนำ ปรึกษา และช่วยเหลือผู้ติดยาเสพติดหรือผู้ผ่านการบำบัดรักษา
- 2) ให้ความช่วยเหลือด้านสวัสดิการสังคม รวมทั้งการสนับสนุนผู้ติดยาเสพติดหรือผู้ผ่านการบำบัดรักษา ให้ได้มีที่อยู่อาศัยเป็นการชั่วคราว
- 3) ช่วยเหลือเกี่ยวกับอาชีพ การศึกษา เงินทุนสงเคราะห์ และให้การสงเคราะห์อื่นๆ ที่จำเป็นต่อการดำรงชีพแก่ผู้ติดยาเสพติดหรือผู้ผ่านการบำบัดรักษา
- 4) ส่งเสริมและสนับสนุนให้นายจ้างหรือสถานประกอบการรับผู้ติดยาเสพติดหรือผู้ผ่านการบำบัดรักษา เข้าทำงาน
- 5) ส่งเสริมให้ครอบครัวและชุมชนเข้ามามีส่วนร่วมในการบำบัดรักษาและติดตาม ดูแลและช่วยเหลือผู้ติดยาเสพติดหรือผู้ผ่านการบำบัดรักษา

2.1.2 กำหนดประเภทศูนย์ฟื้นฟูสภาพทางสังคม เพื่อให้การสนับสนุนช่วยเหลือและสงเคราะห์แก่ผู้ติดยาเสพติด หรือผู้ผ่านการบำบัดรักษา ในระดับต่าง ๆ ดังนี้

- 1) ศูนย์ฟื้นฟูสภาพทางสังคมในจังหวัด
- 2) ศูนย์ฟื้นฟูสภาพทางสังคมในกรุงเทพมหานคร
- 3) ศูนย์ฟื้นฟูสภาพทางสังคมอื่นที่กระทรวงมหาดไทยและกรุงเทพมหานครจัดตั้ง

โดยการจัดตั้งศูนย์ฟื้นฟูสภาพทางสังคมระดับต่าง ๆ ต้องมีการขึ้นทะเบียนเพื่อการกำกับตรวจสอบคุณภาพ การดำเนินงาน โดยขอขึ้นทะเบียนที่สำนักงานเลขาธิการคณะกรรมการการบำบัดรักษาและฟื้นฟูผู้ติดยาเสพติด เป็นผู้กำกับดูแล และเมื่อดำเนินงานครบ 3 ปี ให้ยื่นขอรับรองคุณภาพต่อกรมการแพทย์ กระทรวงสาธารณสุข และขอรับรองทุก 3 ปี

2.1.3 กำหนดให้มีที่ตั้งศูนย์ฟื้นฟูสภาพทางสังคม โดยกำหนดให้ใช้พื้นที่ของหน่วยงานสังกัดกระทรวงมหาดไทย และกรุงเทพมหานครหรือพื้นที่อื่นที่เห็นว่าเหมาะสมเป็นที่ตั้ง และจะต้องครอบคลุมพื้นที่ระดับเขต จังหวัด อำเภอ ตำบล และระดับหมู่บ้าน

การจัดตั้งศูนย์ฟื้นฟูสภาพทางสังคมอื่น ให้กระทรวงมหาดไทยและกรุงเทพมหานครจัดตั้ง โดยพิจารณาจัดตั้ง จากองค์กรพัฒนาเอกชน องค์กรชุมชนหรือองค์กรอื่นที่ให้ความร่วมมือ และมีความประสงค์จัดตั้งศูนย์ฟื้นฟูสภาพทางสังคม ขึ้นเป็นการเฉพาะเพื่อการสนับสนุนช่วยเหลือและสงเคราะห์ผู้ติดยาเสพติดหรือผู้ผ่านการบำบัดรักษา

เจ้าหน้าที่ในศูนย์ฟื้นฟูสภาพทางสังคม ให้แต่งตั้งจากเจ้าหน้าที่ของกระทรวงการพัฒนาสังคมและความมั่นคงของมนุษย์ กระทรวงมหาดไทย กระทรวงแรงงาน กระทรวงศึกษาธิการ กระทรวงสาธารณสุข หรือกรุงเทพมหานคร ให้สอดคล้องกับสถานที่ตั้ง และศักยภาพในการเข้าถึงและความสะดวกในการรับบริการของผู้ติดยาเสพติดหรือผู้ผ่านการบำบัดรักษา

2.1.4 กำหนดให้ศูนย์ฟื้นฟูสภาพทางสังคมจังหวัด ทำหน้าที่เป็นหน่วยปฏิบัติงานกลางของจังหวัด หรือกรุงเทพมหานคร โดยให้มีหน้าที่

- 1) ประสานงานกับราชการส่วนกลาง ราชการส่วนภูมิภาค ราชการส่วนท้องถิ่น รัฐวิสาหกิจ องค์กรมหาชน และหน่วยงานอื่นของรัฐในพื้นที่ เพื่อประสานนโยบาย แผนงาน และความร่วมมือต่างๆ
- 2) ดำเนินการให้หน่วยงานที่เกี่ยวข้องในจังหวัดสนับสนุนช่วยเหลือและสงเคราะห์ ไปยังศูนย์ฟื้นฟูสภาพทางสังคมระดับต่างๆ ในพื้นที่
- 3) รวบรวมการสนับสนุนช่วยเหลือและสงเคราะห์จากภาคธุรกิจ เอกชน สมาคม องค์กรชุมชนต่างๆ รวมทั้งแสวงหาความร่วมมือต่าง ๆ เพื่อแจ้งไปยังศูนย์ฟื้นฟูสภาพทางสังคมระดับต่างๆ ในพื้นที่
- 4) กำหนดช่องทางการสนับสนุนช่วยเหลือและสงเคราะห์ จากองค์กรพัฒนาเอกชน องค์กรชุมชน หรือองค์กรอื่นไปยังศูนย์ฟื้นฟูสภาพทางสังคมระดับต่างๆ ในพื้นที่
- 5) จัดให้มีการสนับสนุนช่วยเหลือและสงเคราะห์อย่างใด ๆ แก่ผู้ติดยาเสพติด หรือผู้ผ่านการบำบัดรักษา เพื่อให้สามารถคืนสู่สังคมได้ตามปกติ
- 6) กำกับติดตามผลการดำเนินงานศูนย์ฟื้นฟูสภาพทางสังคมในพื้นที่และกำหนดมาตรการแก้ไขปัญหามูลนิธิที่เกิดขึ้น เพื่อวางแนวทางการปรับปรุง แก้ไขกระบวนการสนับสนุนช่วยเหลือและสงเคราะห์ในพื้นที่

2.1.5 กำหนดหน่วยงานสนับสนุนการดำเนินงานการฟื้นฟูสภาพทางสังคม โดยให้กระทรวงการพัฒนาสังคมและความมั่นคงของมนุษย์ กระทรวงมหาดไทย กระทรวงแรงงาน กระทรวงศึกษาธิการ กระทรวงสาธารณสุข กรุงเทพมหานคร หรือสำนักงาน ป.ป.ส. สนับสนุนและช่วยเหลือการดำเนินงานของศูนย์ฟื้นฟูสภาพทางสังคมระดับต่างๆ

2.1.6 กำหนดกลไกการติดตาม กำกับการดำเนินงาน โดยกำหนดให้คณะอนุกรรมการตรวจติดตาม กำกับ การดำเนินงานของศูนย์ฟื้นฟูสภาพทางสังคมระดับต่างๆ รวมทั้งให้ศูนย์ฟื้นฟูสภาพทางสังคมที่ดำเนินงานครบสามปี ต้องยื่นขอรับรองคุณภาพต่อกรมการแพทย์ กระทรวงสาธารณสุข และให้ขอรับรองคุณภาพทุกสามปี

2.2 กฎกระทรวงการฟื้นฟูสภาพทางสังคมแก่ผู้ติดยาเสพติดและผู้ผ่านการบำบัดรักษา พ.ศ. 2566

การประกาศใช้กฎกระทรวงฉบับนี้ เป็นอำนาจตามมาตรา 118 วรรคสี่ แห่งประมวลกฎหมายยาเสพติด ที่กำหนดให้ การฟื้นฟูสภาพทางสังคมแก่ผู้ติดยาเสพติดและผู้ผ่านการบำบัดรักษา เป็นไปตามหลักเกณฑ์วิธีการ และเงื่อนไขที่รัฐมนตรี ว่าการกระทรวงสาธารณสุขกำหนดในกฎกระทรวง โดยความเห็นชอบของคณะกรรมการบำบัดรักษาและฟื้นฟูผู้ติดยาเสพติด ซึ่งสอดคล้องกับอำนาจและหน้าที่ที่กำหนดในประมวลกฎหมายยาเสพติดมาตรา 118 - 120 โดยมีสาระสำคัญคือ

2.2.1 กำหนดขอบข่ายผู้เข้ารับการฟื้นฟูสภาพทางสังคม ได้แก่

- 1) ผู้ติดยาเสพติดหรือผู้ผ่านการบำบัดรักษาที่มีการประสานหรือส่งต่อมาจากศูนย์คัดกรอง สถานพยาบาล ยาเสพติด สถานฟื้นฟูสมรรถภาพผู้ติดยาเสพติด หรือหน่วยงานภาครัฐหรือเอกชนที่เกี่ยวข้องกับการแก้ไขปัญหายาเสพติด
- 2) ผู้ติดยาเสพติดหรือผู้ผ่านการบำบัดรักษาตามมาตรา 113 มาตรา 114 หรือมาตรา 169 ที่ยื่นคำขอ เข้ารับการฟื้นฟูสภาพทางสังคมต่อศูนย์ฟื้นฟูสภาพทางสังคมด้วยตนเอง หรือมอบอำนาจให้บุคคลอื่นยื่นคำขอแทน พร้อมทั้งให้ศูนย์ฟื้นฟูสภาพทางสังคมพิจารณาว่าบุคคลดังกล่าวนั้นสมควรได้รับ การฟื้นฟูสภาพทางสังคม ในด้านใด พร้อมทั้งแจ้งให้ผู้เข้ารับการฟื้นฟูสภาพทางสังคมทราบถึงสิทธิที่จะได้รับการช่วยเหลือ สนับสนุนหรือสงเคราะห์ จากรัฐด้วย

2.2.2 กำหนดขอบข่ายการดำเนินงานฟื้นฟูสภาพทางสังคม ดังนี้

- 1) ด้านครอบครัวและชุมชน ได้แก่ การสร้างเสริมสัมพันธภาพในครอบครัว การส่งเสริมให้ครอบครัว และชุมชนเข้ามามีส่วนร่วมในการบำบัดรักษา การติดตาม ดูแล และช่วยเหลือผู้เข้ารับการฟื้นฟูสภาพทางสังคมอย่างต่อเนื่อง โดยให้ศูนย์ฟื้นฟูสภาพทางสังคมและหน่วยงานที่เกี่ยวข้องทั้งภาครัฐและภาคเอกชนประเมินสภาพแวดล้อมในชุมชนที่ผู้เข้ารับ การฟื้นฟูสภาพทางสังคมอยู่อาศัย ความสัมพันธ์ในครอบครัวและสถานะในครอบครัวของผู้เข้ารับการฟื้นฟูสภาพทางสังคม รวมถึงวิเคราะห์ปัญหาเพื่อหาแนวทางแก้ไข โดยมีการวางแผนและให้ความช่วยเหลือตามสภาพปัญหาเป็นการเฉพาะราย

- 2) ด้านสวัสดิการสังคมและสังคมสงเคราะห์ ได้แก่ การส่งเสริมและสนับสนุนการประกอบอาชีพ การช่วยเหลือและสนับสนุนให้มีที่อยู่อาศัย การสนับสนุนเงินสงเคราะห์ เครื่องอุปโภคบริโภค หรือสิ่งจำเป็นต่อการดำรงชีพ โดยให้ ศูนย์ฟื้นฟูสภาพทางสังคมตรวจสอบสิทธิประโยชน์หรือสวัสดิการของผู้เข้ารับการฟื้นฟูสภาพทางสังคมและสภาพที่อยู่อาศัย โดยคำนึงถึงเพศ อายุ สถานะ และสภาพร่างกายและจิตใจของผู้เข้ารับการฟื้นฟูสภาพทางสังคม และดำเนินการ ดังต่อไปนี้

2.1) กรณีผู้เข้ารับการฟื้นฟูสภาพทางสังคมไม่มีที่อยู่อาศัยเป็นหลักแหล่ง หรือยังไม่สามารถกลับเข้า อยู่อาศัยในที่อยู่อาศัยของตนได้ ให้ร่วมกับหน่วยงานที่เกี่ยวข้องดำเนินการจัดหาที่อยู่อาศัย สถานที่พักพิง หรือสถานสงเคราะห์ แล้วแต่กรณี เป็นการชั่วคราวหรือถาวร

2.2) กรณีผู้เข้ารับการฟื้นฟูสภาพทางสังคมเป็นผู้เยาว์และไม่มีผู้ปกครองหรือผู้ดูแล หรือเป็นผู้สูงอายุ หรือผู้พิการทุพพลภาพจนไม่สามารถช่วยเหลือตัวเองได้และไม่มีผู้ดูแล ให้ผู้เข้ารับการฟื้นฟูสภาพทางสังคมอยู่ในความดูแล ของกระทรวงการพัฒนาสังคมและความมั่นคงของมนุษย์และกระทรวงมหาดไทยหรือหน่วยงานอื่นที่เกี่ยวข้อง

2.3) กรณีผู้เข้ารับการฟื้นฟูสภาพทางสังคมไม่ได้ประกอบอาชีพ ให้สอบถามความต้องการของผู้เข้ารับ การฟื้นฟูสภาพทางสังคม โดยร่วมกับกระทรวงแรงงานเพื่อจัดหางานให้เหมาะสมกับทักษะ ความรู้ และความสามารถ ของผู้เข้ารับการฟื้นฟูสภาพทางสังคม หรือจัดให้ผู้เข้ารับการฟื้นฟูสภาพทางสังคมได้รับการฝึกอาชีพ ตลอดจนประสานงาน กับสถานประกอบการที่ทำข้อตกลงหรือให้ความร่วมมือกับศูนย์ฟื้นฟูสภาพทางสังคมในการรับผู้เข้ารับการฟื้นฟูสภาพ ทางสังคมเข้าทำงาน โดยอาจออกหนังสือรับรองความประพฤติตามที่สถานประกอบการร้องขอก็ได้

2.4) กรณีผู้เข้ารับการฟื้นฟูสภาพทางสังคมเป็นผู้ยากจน และไม่เคยได้รับเงินสงเคราะห์หรือเงินช่วยเหลือใดๆ จากภาครัฐหรือภาคเอกชน หรือได้รับแต่ไม่เพียงพอต่อการดำรงชีพ ให้ศูนย์ฟื้นฟูสภาพทางสังคมประสานหน่วยงานภายใต้สังกัดกระทรวงมหาดไทย กรุงเทพมหานคร องค์กรปกครองส่วนท้องถิ่น หรือหน่วยงานอื่นที่เกี่ยวข้องในพื้นที่ ดำเนินการให้บุคคลดังกล่าวได้รับเงินสงเคราะห์หรือเงินช่วยเหลือตามสิทธิที่พึงมี รวมทั้งจัดหาเครื่องอุปโภคบริโภค และสิ่งจำเป็นในการดำรงชีพแก่ผู้เข้ารับการฟื้นฟูสภาพทางสังคมตามความจำเป็น

3) ด้านการศึกษา ได้แก่ การสนับสนุนการศึกษาขั้นพื้นฐานหรือการศึกษานอกระบบในกรณีที่ผู้เข้ารับการฟื้นฟูสภาพทางสังคมไม่ได้เข้าศึกษาในสถานศึกษาใดหรืออยู่ระหว่างพักการศึกษา โดยให้ศูนย์ฟื้นฟูสภาพทางสังคมร่วมกับกระทรวงศึกษาธิการหรือหน่วยงานอื่นที่เกี่ยวข้องจัดให้ผู้เข้ารับการฟื้นฟูสภาพทางสังคมได้รับการศึกษา โดยคำนึงถึงเพศ อายุ ครอบครัว ภาวะ สถานะทางการเงิน และสภาพร่างกายและจิตใจของผู้เข้ารับการฟื้นฟูสภาพทางสังคม

4) ด้านสาธารณสุขและสุขภาพ ได้แก่ การติดตามและดูแลด้านสุขภาพ ให้คำปรึกษา แนะนำและให้ความรู้เกี่ยวกับการดูแลสุขภาพอย่างต่อเนื่อง โดยให้ศูนย์ฟื้นฟูสภาพทางสังคมร่วมกับกระทรวงสาธารณสุขและหน่วยงานที่เกี่ยวข้องดำเนินการติดตามและช่วยเหลือผู้เข้ารับการฟื้นฟูสภาพทางสังคมให้ได้รับการรักษาหรือรับบริการด้านสาธารณสุข โดยการติดตามและดูแลด้านสุขภาพกายและใจ รวมถึงการให้คำปรึกษา แนะนำ และให้ความรู้เกี่ยวกับการดูแลสุขภาพ

2.2.3 กำหนดให้ผู้เกี่ยวข้องกับการฟื้นฟูสภาพทางสังคมมีสิทธิเข้าถึงและดำเนินการต่อข้อมูลบุคคลเพื่อประโยชน์ในการฟื้นฟูสภาพทางสังคม โดยผู้เข้ารับการฟื้นฟูสภาพทางสังคมต้องให้ความร่วมมือในการให้ข้อมูลต่อเจ้าหน้าที่ศูนย์ฟื้นฟูสภาพทางสังคม รวมทั้งยินยอมให้มีการติดตามผลความคืบหน้าในการฟื้นฟูสภาพทางสังคม ทั้งก่อน ระหว่าง และหลังการฟื้นฟูสภาพทางสังคม รวมถึงดำเนินการใดๆ ตามที่ศูนย์ฟื้นฟูสภาพทางสังคมกำหนด รวมทั้งให้ศูนย์ฟื้นฟูสภาพทางสังคมรวบรวมและจัดเก็บข้อมูลของผู้เข้ารับการฟื้นฟูสภาพทางสังคมลงในระบบฐานข้อมูลของกระทรวงสาธารณสุข ตลอดจนจัดทำสรุปรายงานผลการดำเนินการเสนอต่อผู้ว่าราชการจังหวัดหรือผู้ว่าราชการกรุงเทพมหานคร แล้วแต่กรณี ผู้ติดยาเสพติดใหม่ โดยกำหนดให้เป็นกระบวนการทางสาธารณสุขที่ต้องดำเนินการในทางการแพทย์ มองผู้เสพหรือผู้ติดยาเสพติดเป็นผู้ป่วย ยิ่งกว่าการนำตัวผู้เสพหรือผู้ติดยาเสพติดไปดำเนินคดีอาญา



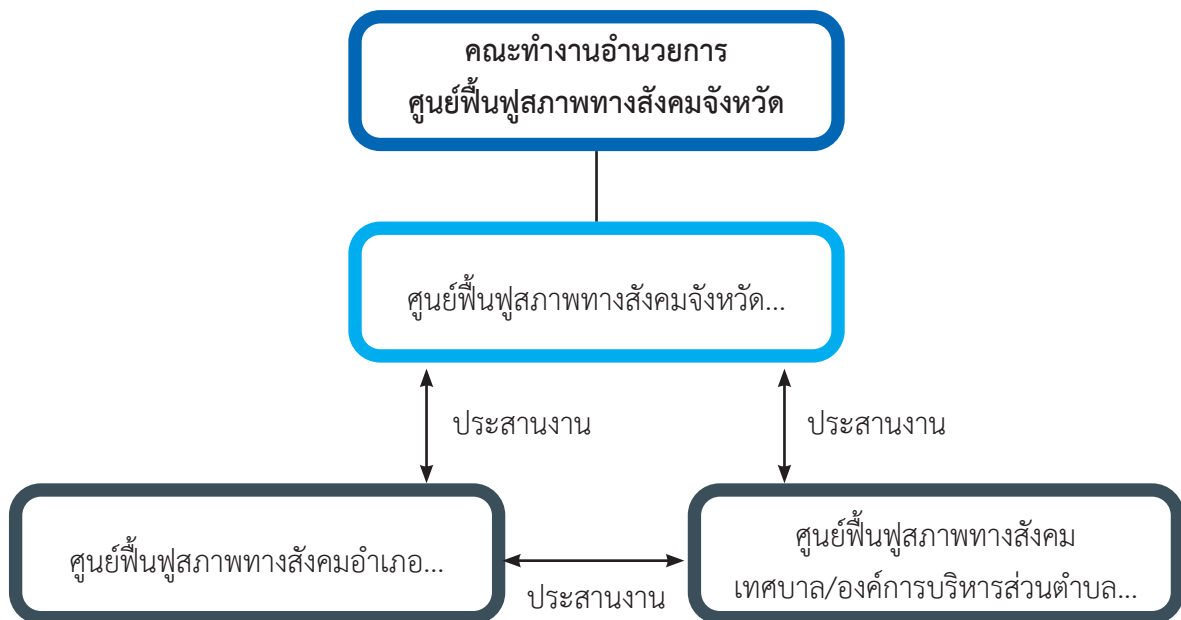


บทที่ 3

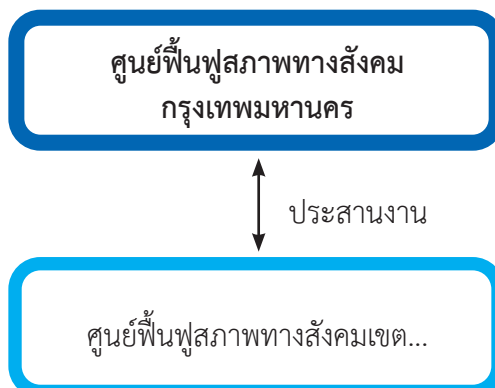
แนวทางการดำเนินงานศูนย์ฟื้นฟูสภาพทางสังคม

ประมวลกฎหมายยาเสพติด มาตรา 118 กำหนดให้กระทรวงมหาดไทยและกรุงเทพมหานคร จัดตั้งศูนย์ฟื้นฟูสภาพทางสังคม ประกอบกับประกาศคณะกรรมการบำบัดรักษาและฟื้นฟูผู้ติดยาเสพติด เรื่องหลักเกณฑ์ วิธีการ และเงื่อนไขการจัดตั้งและรับรองคุณภาพศูนย์ฟื้นฟูสภาพทางสังคม พ.ศ. 2565 ลงวันที่ 25 กรกฎาคม 2565 ให้อำนาจในการจัดตั้งและกำหนดบทบาทหน้าที่ของศูนย์ฟื้นฟูสภาพทางสังคม ดังนี้

โครงสร้างศูนย์ฟื้นฟูสภาพทางสังคม สังกัดกระทรวงมหาดไทย



โครงสร้างศูนย์ฟื้นฟูสภาพทางสังคม สังกัดกรุงเทพมหานคร



ศูนย์ฟื้นฟูสภาพทางสังคม สังกัดกระทรวงมหาดไทย

กระทรวงมหาดไทยได้กำหนดแนวทางการจัดตั้งและการดำเนินการศูนย์ฟื้นฟูสภาพทางสังคมจังหวัด โดยกำหนดให้ผู้ว่าราชการจังหวัดจัดตั้งศูนย์ฟื้นฟูสภาพทางสังคมจังหวัด อำเภอ และเทศบาล/องค์การบริหารส่วนตำบล จากนั้นสำนักงานสาธารณสุขจังหวัดดำเนินการขึ้นทะเบียนจัดตั้งศูนย์ฟื้นฟูสภาพทางสังคมโดยแจ้งข้อมูลไปยังสำนักงานเลขานุการคณะกรรมการบำบัดรักษาและฟื้นฟูผู้ติดยาเสพติด กระทรวงสาธารณสุข พร้อมทั้งกำหนดรหัสผู้ใช้งานระบบข้อมูลการบำบัดรักษาและฟื้นฟูผู้ติดยาเสพติดของประเทศ (บสต.) เพื่อรายงานผลการดำเนินงานของศูนย์ฟื้นฟูสภาพทางสังคม

การดำเนินงานของศูนย์ฟื้นฟูสภาพทางสังคม ให้ผู้ว่าราชการจังหวัดแต่งตั้งคณะทำงาน โดยอาศัยอำนาจตาม มาตรา 57 แห่งพระราชบัญญัติระเบียบบริหารราชการแผ่นดิน พ.ศ. 2534 และที่แก้ไขเพิ่มเติม และข้อ 4 (1) ตามประกาศคณะกรรมการบำบัดรักษาและฟื้นฟูยาเสพติด ลงวันที่ 25 กรกฎาคม 2565 เรื่อง หลักเกณฑ์ วิธีการ และเงื่อนไขการจัดตั้ง และรับรองคุณภาพศูนย์ฟื้นฟูสภาพทางสังคม พ.ศ. 2565 โดยกำหนดโครงสร้าง อำนาจหน้าที่ และแนวทางการดำเนินงาน ดังนี้

1. คณะทำงานอำนวยการศูนย์ฟื้นฟูสภาพทางสังคมจังหวัด

1.1 โครงสร้าง

1)	ที่ปรึกษา
2) ผู้ว่าราชการจังหวัด	ประธาน
3) รองผู้ว่าราชการจังหวัด ที่ผู้ว่าราชการจังหวัดมอบหมาย	รองประธาน
4) ผู้บังคับการตำรวจภูธรจังหวัด	คณะทำงาน
5) ปลัดจังหวัด	คณะทำงาน
6) นายแพทย์สาธารณสุขจังหวัด	คณะทำงาน
7) พัฒนาสังคมและความมั่นคงของมนุษย์จังหวัด	คณะทำงาน
8) ศึกษาธิการจังหวัด	คณะทำงาน
9) แรงงานจังหวัด	คณะทำงาน
10) หัวหน้าสำนักงานจังหวัด	คณะทำงาน
11) ท้องถิ่นจังหวัด	คณะทำงาน
12) พัฒนาการจังหวัด	คณะทำงาน
13) ผู้แทนส่วนราชการระดับจังหวัด ที่ผู้ว่าราชการจังหวัดมอบหมาย	คณะทำงาน
14) นายกองค้การบริหารส่วนจังหวัด	คณะทำงาน
15) ผู้แทนสำนักงาน ปปส.ภาค	คณะทำงาน
16) นายอำเภอทุกอำเภอ	คณะทำงาน
17) ผู้แทนภาคเอกชน/มูลนิธิ/สมาคม/องค์กรพัฒนาชุมชน หรือหน่วยงานอื่นๆ ที่ผู้ว่าราชการจังหวัดเห็นสมควร	คณะทำงาน
18) ป้องกันจังหวัด	คณะทำงานและเลขานุการ
19) เจ้าหน้าที่สำนักงานสาธารณสุขจังหวัดที่ได้รับมอบหมาย	คณะทำงานและผู้ช่วยเลขานุการ
20) เจ้าหน้าที่สำนักงานพัฒนาสังคมและความมั่นคงของมนุษย์จังหวัดที่ได้รับมอบหมาย	คณะทำงานและผู้ช่วยเลขานุการ
21) เจ้าหน้าที่สำนักงานศึกษาธิการจังหวัดที่ได้รับมอบหมาย	คณะทำงานและผู้ช่วยเลขานุการ
22) เจ้าหน้าที่สำนักงานแรงงานจังหวัดที่ได้รับมอบหมาย	คณะทำงานและผู้ช่วยเลขานุการ

1.2 อำนาจหน้าที่ของคณะกรรมการศูนย์ฟื้นฟูสภาพทางสังคมจังหวัด

- 1) อำนาจการและประสานนโยบาย แผน งบประมาณ และความร่วมมือในพื้นที่ เพื่อขับเคลื่อนงานฟื้นฟูสภาพทางสังคมให้เป็นไปอย่างมีประสิทธิภาพ รวมทั้งให้คำแนะนำและประสานงานกับส่วนราชการส่วนกลาง ราชการส่วนภูมิภาค รัฐวิสาหกิจ องค์กรมหาชน และหน่วยงานอื่นของรัฐในพื้นที่
- 2) บูรณาการความร่วมมือการทำงานเพื่อสนับสนุนความช่วยเหลือ หรือการสงเคราะห์จากภาคธุรกิจ เอกชน สมาคม องค์กรชุมชนต่างๆ ที่สามารถให้การสนับสนุน ช่วยเหลือแก่ผู้ติดยาเสพติด หรือผู้เข้ารับการบำบัดรักษายาเสพติด หรือผู้ผ่านการบำบัดรักษายาเสพติด
- 3) กำหนดช่องทางการสนับสนุน ช่วยเหลือ และสงเคราะห์จากองค์กรพัฒนาเอกชน องค์กรชุมชน หรือองค์กรอื่น ไปยังศูนย์ฟื้นฟูสภาพทางสังคมระดับต่างๆ ในพื้นที่
- 4) จัดให้มีการสนับสนุนช่วยเหลือสงเคราะห์แก่ผู้ติดยาเสพติด หรือผู้เข้ารับการบำบัดรักษายาเสพติด หรือผู้ผ่านการบำบัดรักษายาเสพติด เพื่อสามารถคืนสู่สังคมได้ตามปกติ
- 5) กำกับติดตามผลการดำเนินงานศูนย์ฟื้นฟูสภาพทางสังคมในพื้นที่ และกำหนดมาตรการดำเนินการที่เหมาะสมในระยะต่อไป
- 6) แต่งตั้งคณะกรรมการเพื่อพิจารณาหรือปฏิบัติการใดใดตามที่ได้รับมอบหมาย
- 7) ปฏิบัติหน้าที่อื่นตามที่ผู้ว่าราชการจังหวัดมอบหมาย

1.3 แนวทางการดำเนินงานของคณะกรรมการศูนย์ฟื้นฟูสภาพทางสังคมจังหวัด

1.3.1 การอำนาจการและสนับสนุนการดำเนินงานของศูนย์ฟื้นฟูสภาพทางสังคมจังหวัด

บทบาทที่สำคัญของคณะกรรมการศูนย์ฟื้นฟูสภาพทางสังคมจังหวัด คือ การอำนาจการและสนับสนุนการดำเนินงานของศูนย์ฟื้นฟูสภาพทางสังคมจังหวัด อำเภอ และเทศบาล/องค์การบริหารส่วนตำบล โดยเป็นการดำเนินการใน 2 ลักษณะ คือ

- 1) การประสานความร่วมมือหน่วยงานในระดับภูมิภาคหรือส่วนกลาง ทั้งส่วนราชการ รัฐวิสาหกิจ องค์กรมหาชน และหน่วยงานอื่นของรัฐในพื้นที่ รวมทั้งภาคธุรกิจ เอกชน สมาคม องค์กรชุมชนต่างๆ เพื่อสนับสนุนการดำเนินงานของศูนย์ฟื้นฟูสภาพทางสังคมจังหวัด อำเภอ และเทศบาล/องค์การบริหารส่วนตำบล
- 2) การสนับสนุนข้อมูลและองค์ความรู้ที่จำเป็นสำหรับการดำเนินงานของผู้ปฏิบัติงานของศูนย์ฟื้นฟูสภาพทางสังคมจังหวัด อำเภอ เทศบาล/องค์การบริหารส่วนตำบล เพื่อให้สามารถปฏิบัติงานได้ตามบทบาทภารกิจที่ได้รับมอบหมายอย่างมีประสิทธิภาพ

1.3.2 การกำกับติดตามผลการดำเนินงานของศูนย์ฟื้นฟูสภาพทางสังคมจังหวัด

คณะกรรมการศูนย์ฟื้นฟูสภาพทางสังคมจังหวัด ต้องเป็นกลไกหลักในการกำกับติดตามผลการดำเนินงานของศูนย์ฟื้นฟูสภาพทางสังคมจังหวัด อำเภอ และเทศบาล/องค์การบริหารส่วนตำบล เพื่อรับทราบผลการดำเนินงาน ปัญหาและอุปสรรคจากการดำเนินงาน เพื่อนำมากำหนดแนวทางแก้ไขปัญหา และมาตรการดำเนินการที่เหมาะสมให้แก่ศูนย์ฟื้นฟูสภาพทางสังคมแต่ละระดับในจังหวัด ตลอดจนการรายงานการดำเนินงานของศูนย์ฟื้นฟูสภาพทางสังคมต่อศูนย์อำนาจการป้องกันและปราบปรามยาเสพติดจังหวัดทุกเดือน

2. ศูนย์ฟื้นฟูสภาพทางสังคมจังหวัด

2.1 โครงสร้าง

1) ปลัดจังหวัด	หัวหน้าคณะทำงาน
2) สาธารณสุขจังหวัด	คณะทำงาน
3) พัฒนาสังคมและความมั่นคงของมนุษย์จังหวัด	คณะทำงาน
4) ท้องถิ่นจังหวัด	คณะทำงาน
5) พัฒนาชุมชนจังหวัด	คณะทำงาน
6) ศึกษาธิการจังหวัด	คณะทำงาน
7) จัดหางานจังหวัด	คณะทำงาน
8) ผู้อำนวยการศูนย์พัฒนาฝีมือแรงงานจังหวัด/ ผู้อำนวยการสถาบันพัฒนาฝีมือแรงงานภาค	คณะทำงาน
9) นายกองค้การบริหารส่วนจังหวัด	คณะทำงาน
10) ผู้แทนจากส่วนราชการอื่นตามที่เห็นสมควร	คณะทำงาน
11) ผู้แทนภาคเอกชน/มูลนิธิ/สมาคม/องค์กรพัฒนาชุมชน หรือหน่วยงานอื่นตามที่เห็นสมควร	คณะทำงาน
12) ป้องกันจังหวัด	คณะทำงานและเลขานุการ

ทั้งนี้ องค์กรประกอบสามารถปรับเปลี่ยนได้ตามความเหมาะสมของบริบทพื้นที่

2.2 อำนาจหน้าที่ของศูนย์ฟื้นฟูสภาพทางสังคมจังหวัด

- 1) ประสานงานกับส่วนราชการส่วนกลาง ราชการส่วนท้องถิ่น รัฐวิสาหกิจ องค์กรมหาชน และหน่วยงานอื่นของรัฐในพื้นที่ เพื่อประสานนโยบาย แผนงาน และความร่วมมือต่าง ๆ
- 2) ดำเนินการให้หน่วยงานที่เกี่ยวข้องในจังหวัด สนับสนุน ช่วยเหลือ และสงเคราะห์ไปยังศูนย์ฟื้นฟูสภาพทางสังคมในพื้นที่
- 3) รวบรวมการสนับสนุนช่วยเหลือและสงเคราะห์จากภาคธุรกิจ เอกชน สมาคม องค์กรชุมชน รวมทั้งแสวงหาความร่วมมือต่างๆ เพื่อแจ้งไปยังศูนย์ฟื้นฟูสภาพทางสังคมในพื้นที่
- 4) กำหนดช่องทางการสนับสนุนช่วยเหลือและสงเคราะห์ จากองค์กรพัฒนาเอกชน องค์กรชุมชน หรือองค์กรอื่นไปยังศูนย์ฟื้นฟูสภาพทางสังคมในพื้นที่
- 5) จัดให้มีการสนับสนุน ช่วยเหลือ สงเคราะห์ แก่ผู้ติดยาเสพติดที่เข้ารับการรักษาพยาบาล หรือผู้ผ่านการบำบัดรักษาพยาบาล เพื่อสามารถคืนสู่สังคมได้ตามปกติ
- 6) กำกับติดตามการให้ความช่วยเหลือของศูนย์ฟื้นฟูสภาพทางสังคมในพื้นที่ และกำหนดมาตรการแก้ไขปัญหาอุปสรรคภาพรวมที่เกิดขึ้น เพื่อวางแผนปรับปรุง แก้ไข กระบวนการสนับสนุนช่วยเหลือและสงเคราะห์ในพื้นที่

2.3 แนวทางการดำเนินงานของศูนย์ฟื้นฟูสภาพทางสังคมจังหวัด

2.3.1 การพิจารณาคำขอเข้ารับการฟื้นฟูสภาพทางสังคม

ศูนย์ฟื้นฟูสภาพทางสังคมจังหวัด รับข้อมูลคำขอเข้ารับการฟื้นฟูสภาพทางสังคมในระบบ บสต. ที่ส่งมาจากศูนย์ฟื้นฟูสภาพทางสังคมอำเภอ โดยตรวจสอบคำขอฯ อย่างสม่ำเสมอ และอยู่ภายใต้เงื่อนไขดังนี้

1) ความช่วยเหลือที่เกินกว่าทรัพยากรหรือขอบเขตอำนาจหน้าที่หน่วยงานระดับอำเภอ ซึ่งจำเป็นต้องอาศัยการดำเนินงานหรือการอนุมัติตามอำนาจหน้าที่ของหน่วยงานระดับจังหวัด

2) ความช่วยเหลือที่ไม่มีหน่วยงานในระดับอำเภอ จึงต้องให้หน่วยงานในระดับจังหวัด หรือภูมิภาค รับผิดชอบในการประสานความร่วมมือ เพื่อให้เกิดบริการหรือความช่วยเหลือ

3) ความช่วยเหลือที่ไม่สามารถดำเนินการได้ในอำเภอ และเทศบาล/องค์การบริหารส่วนตำบล เช่น เกินห้วงเวลาที่มีกำหนดไว้ในแผนดำเนินการ หรือการฝึกอาชีพบางประเภทที่ไม่สามารถจัดฝึกอบรมในพื้นที่ใดพื้นที่หนึ่งได้อาจเนื่องมาจากมีจำนวนผู้อบรมในแต่ละพื้นที่ไม่มากนัก หรือต้องใช้งบประมาณหรืออุปกรณ์ในการดำเนินการฝึกอาชีพจำนวนมาก ทำให้การจัดโครงการฝึกอบรมในระดับจังหวัดสำหรับผู้เข้าร่วมโครงการจากหลายพื้นที่ที่จะเกิดความคุ้มค่าและเหมาะสมมากกว่า เป็นต้น

4) ความช่วยเหลือของผู้ที่ไม่ได้อยู่ในรายชื่อทะเบียนราษฎรในพื้นที่นั้น (ประชากรแฝง)

ทั้งนี้เมื่อพิจารณาว่าอยู่ภายใต้เงื่อนไขที่สามารถดำเนินการให้ความช่วยเหลือได้ให้ดำเนินการประสานสอบถามหรือลงพื้นที่ตรวจสอบตามความต้องการที่แท้จริงและเหมาะสม และกรับงานในระบบ บสต. แต่กรณีที่ไม่อาจให้ความช่วยเหลือได้ ให้ศูนย์ฟื้นฟูสภาพทางสังคมจังหวัดแจ้งข้อมูลไปยังคณะทำงานอำนวยการศูนย์ฟื้นฟูสภาพทางสังคมจังหวัดเพื่อพิจารณาแนวทางการให้ความช่วยเหลือที่เหมาะสมในลำดับต่อไป

2.3.2 การให้ความช่วยเหลือของศูนย์ฟื้นฟูสภาพทางสังคมจังหวัด

1) **ด้านครอบครัวและชุมชน** ได้แก่ การเสริมสร้างสัมพันธภาพในครอบครัว การส่งเสริมให้ครอบครัวและชุมชนเข้ามามีส่วนร่วมในการบำบัดรักษา การติดตาม ดูแล และช่วยเหลือการฟื้นฟูสภาพทางสังคมอย่างต่อเนื่อง โดยทำการประเมินข้อมูลผู้เข้ารับการฟื้นฟูสภาพทางสังคม ในประเด็นเกี่ยวกับสภาพแวดล้อมในชุมชน ความสัมพันธ์ในครอบครัว และสถานะในครอบครัว เพื่อวิเคราะห์ปัญหาที่เกิดขึ้นกับผู้เข้ารับการฟื้นฟูสภาพทางสังคม และสมาชิกภายในครอบครัวทุกมิติ เช่น ความรุนแรงในครอบครัว ความยากจน การหย่าร้าง การเข้าถึงสวัสดิการและบริการทางสังคม เป็นต้น พร้อมทั้งร่วมกันหาแนวทางการแก้ไขเพื่อสร้างสัมพันธภาพที่ดี ลดปัจจัยที่ทำให้เกิดปัญหาภายในครอบครัว โดยประสานเจ้าหน้าที่ฝ่ายปกครอง/องค์กรปกครองส่วนท้องถิ่น/หน่วยงานที่เกี่ยวข้องในพื้นที่ของผู้เข้ารับการฟื้นฟูสภาพทางสังคม รวมทั้งประสานการทำงานกับสถานพยาบาลที่รับผิดชอบในการบำบัดรักษา หรือสถานฟื้นฟูสมรรถภาพผู้ติดยาเสพติดที่ดูแลผู้เข้ารับการฟื้นฟูสภาพทางสังคม รายดังกล่าว เพื่อออกแบบกิจกรรมและแนวทางในการส่งเสริมให้ครอบครัวและชุมชนเข้ามามีส่วนร่วมในการบำบัดรักษา การติดตาม ดูแล และช่วยเหลือการฟื้นฟูสภาพทางสังคมอย่างต่อเนื่องและเป็นรูปธรรม

2) **ด้านสวัสดิการสังคมและสังคมสงเคราะห์** โดยการให้ความช่วยเหลือ 3 ด้าน ได้แก่

2.1) การส่งเสริมและสนับสนุนการประกอบอาชีพ ให้สอบถามความต้องการของผู้เข้ารับการฟื้นฟูสภาพทางสังคม เพื่อให้ความช่วยเหลือ 2 กรณี คือ

2.1.1) การประสานหน่วยงานภาครัฐกิจ หรือสถานประกอบการเอกชน หรือสมาคมต่างๆ ในพื้นที่ เช่น สภาอุตสาหกรรมจังหวัด หรือหอการค้าจังหวัด เพื่อหาช่องทางในการรับผู้เข้ารับการฟื้นฟูสภาพทางสังคมเข้าทำงานตามตำแหน่งงานที่เหมาะสมกับทักษะ ความรู้ และความสามารถของผู้เข้ารับการฟื้นฟูสภาพทางสังคม โดยสำนักงานจัดหางานจังหวัดทำหน้าที่หลักในการประสานงาน

2.1.2) การฝึกอาชีพที่มีความพร้อมและสอดคล้องกับความต้องการของผู้เข้ารับการฟื้นฟูสภาพทางสังคม โดยสำนักงานพัฒนาฝีมือแรงงานจังหวัด รวมทั้งประสานสถาบันการวิชาชีพที่มีในจังหวัด เพื่อร่วมฝึกอาชีพให้แก่ผู้เข้ารับการฟื้นฟูสภาพทางสังคม

ทั้งนี้ ศูนย์ฟื้นฟูสภาพทางสังคมจังหวัดสามารถดำเนินการออกหนังสือรับรองความประพฤติให้แก่ผู้เข้ารับการฟื้นฟูสภาพทางสังคมตามที่หน่วยงานหรือสถานประกอบการที่รับเข้าทำงานร้องขอได้

2.2) การช่วยเหลือและสนับสนุนให้มืออยู่อาศัย ดังนี้

2.2.1) กรณีผู้เข้ารับการฟื้นฟูสภาพทางสังคมเป็นผู้มีที่อยู่อาศัยเป็นหลักแหล่ง แต่สภาพที่อยู่อาศัยจำเป็นต้องได้รับการปรับปรุงซ่อมแซม ให้พิจารณาเรื่องการสนับสนุนงบประมาณในการซ่อมแซมที่อยู่อาศัย หรือประสานส่งต่อขอรับความช่วยเหลือจากสถาบันพัฒนาองค์กรชุมชน (องค์การมหาชน) ที่รับผิดชอบพื้นที่จังหวัดนั้น

2.2.2) กรณีผู้เข้ารับการฟื้นฟูสภาพทางสังคมเป็นผู้ไม่มีที่อยู่อาศัยเป็นหลักแหล่ง หรือยังไม่สามารถกลับเข้าอยู่อาศัยในที่อยู่อาศัยของตนเองได้ ให้ร่วมกับหน่วยงานที่เกี่ยวข้องดำเนินการจัดหาที่อยู่อาศัย สถานที่พักพิงหรือสถานสงเคราะห์ แล้วแต่กรณี เป็นการชั่วคราวหรือถาวร

2.2.3) กรณีผู้เข้ารับการฟื้นฟูสภาพทางสังคมเป็นผู้เยาว์และไม่มีผู้ปกครองหรือผู้ดูแล หรือเป็นผู้สูงอายุหรือผู้พิการทุพพลภาพ จนไม่สามารถช่วยเหลือตนเองได้และไม่มีผู้ดูแล กำหนดให้ผู้เข้ารับการฟื้นฟูสภาพทางสังคมอยู่ในความดูแลของสำนักงานพัฒนาสังคมและความมั่นคงของมนุษย์จังหวัด หรือฝ่ายปกครองจังหวัดหรือหน่วยงานที่เกี่ยวข้องตามความเหมาะสม

2.3) การสนับสนุนเงินสงเคราะห์ เครื่องอุปโภคบริโภค หรือสิ่งจำเป็นต่อการดำรงชีพ โดยนาระเบียบกระทรวงการพัฒนาสังคมและความมั่นคงของมนุษย์ ว่าด้วยมาตรการการบริหารสำหรับการช่วยเหลือผู้ประสบปัญหาทางสังคมของกระทรวงการพัฒนาสังคมและความมั่นคงของมนุษย์ พ.ศ. 2561 มาเป็นกรอบในการพิจารณาให้ความช่วยเหลือกลุ่มเป้าหมายแต่ละกลุ่มที่ประสบปัญหาสังคมในแต่ละลักษณะ

ทั้งนี้ กรณีผู้เข้ารับการฟื้นฟูสภาพทางสังคมเป็นผู้ยากจน และไม่เคยได้รับเงินสงเคราะห์หรือเงินช่วยเหลือใดๆ จากภาครัฐหรือภาคเอกชน หรือได้รับแต่ไม่เพียงพอต่อการดำรงชีพ ให้ศูนย์ฟื้นฟูสภาพทางสังคมจังหวัดร่วมกับหน่วยงานที่เกี่ยวข้องในพื้นที่ ดำเนินการจัดสรรเงินสงเคราะห์หรือเงินช่วยเหลือตามสิทธิที่มี รวมทั้งจัดเครื่องอุปโภคและสิ่งจำเป็นในการดำรงชีพแก่ผู้เข้ารับการฟื้นฟูสภาพทางสังคมตามความจำเป็น

3) ด้านการศึกษา ได้แก่ การสนับสนุนการศึกษาให้แก่ผู้เข้ารับการฟื้นฟูสภาพทางสังคมที่ไม่ได้เข้าศึกษาในสถานศึกษาใดหรืออยู่ระหว่างพักการศึกษา ทั้งการศึกษาขั้นพื้นฐาน โดยการประสานสำนักงานเขตพื้นที่การศึกษา ประถมศึกษา สำนักงานเขตพื้นที่การศึกษามัธยมศึกษา สถาบันการอาชีวศึกษา ในพื้นที่จังหวัด เพื่อให้กลุ่มเป้าหมายสามารถเข้ารับการศึกษาได้ในระดับที่จำเป็น รวมทั้งการสนับสนุนการศึกษานอกระบบ โดยการประสานสำนักงานส่งเสริมการเรียนรู้ประจำจังหวัด เพื่อส่งต่อผู้เข้ารับการฟื้นฟูสภาพทางสังคมให้เข้ารับการศึกษาในศูนย์ส่งเสริมการเรียนรู้ระดับอำเภอ ศูนย์การเรียนรู้ระดับตำบล และศูนย์การเรียนรู้ในพื้นที่ ตามความเหมาะสม

4) ด้านสาธารณสุขและสุขภาพ ได้แก่ การติดตามและดูแลสุขภาพ ให้คำปรึกษา แนะนำ และให้ความรู้เกี่ยวกับการดูแลรักษาสุขภาพอย่างต่อเนื่อง โดยการส่งต่อเข้ารับบริการจากสถานพยาบาลในพื้นที่ ตามสิทธิของผู้เข้ารับการฟื้นฟูสภาพทางสังคม

3. ศูนย์ฟื้นฟูสภาพทางสังคมอำเภอ

3.1 โครงสร้าง

- | | |
|------------------------------------------------------------------------------------|-----------------------------|
| 1) นายอำเภอ | หัวหน้าคณะทำงาน |
| 2) ปลัดอำเภอ (หัวหน้ากลุ่มงานบริหารงานปกครอง) | รองหัวหน้าคณะทำงาน |
| 3) พัฒนาการอำเภอ | คณะทำงาน |
| 4) ท้องถิ่นอำเภอ | คณะทำงาน |
| 5) เกษตรอำเภอ | คณะทำงาน |
| 6) ประมงอำเภอ | คณะทำงาน |
| 7) ปศุสัตว์อำเภอ | คณะทำงาน |
| 8) หัวหน้าสถานีตำรวจภูธรทุกแห่งในพื้นที่ | คณะทำงาน |
| 9) ผู้อำนวยการสถานศึกษาที่เกี่ยวข้อง | คณะทำงาน |
| 10) ผู้อำนวยการโรงพยาบาลทั่วไป/ชุมชน/สถานพยาบาล | คณะทำงาน |
| 11) ผู้อำนวยการโรงพยาบาลส่งเสริมสุขภาพตำบล | คณะทำงาน |
| 12) ปลัดอำเภอผู้รับผิดชอบประจำตำบล | คณะทำงาน |
| 13) กำนันทุกตำบลในพื้นที่ | คณะทำงาน |
| 14) นายกเทศมนตรีทุกแห่งในพื้นที่ | คณะทำงาน |
| 15) นายกองค้การบริหารส่วนตำบลทุกแห่งในพื้นที่ | คณะทำงาน |
| 16) ผู้แทนจากส่วนราชการอื่นตามความเห็นสมควร | คณะทำงาน |
| 17) ผู้แทนภาคเอกชน/มูลนิธิ/สมาคม/องค์กรพัฒนาชุมชน หรือหน่วยงานอื่นตามความเห็นสมควร | คณะทำงาน |
| 18) ผู้แทนสภาเด็กและเยาวชนอำเภอ | คณะทำงาน |
| 19) ปลัดอำเภอหัวหน้ากลุ่มงาน/ฝ่ายความมั่นคง | คณะทำงานและเลขานุการ |
| 20) ปลัดอำเภอผู้รับผิดชอบงานยาเสพติด | คณะทำงานและผู้ช่วยเลขานุการ |
- ทั้งนี้ องค์กรประกอบสามารถปรับเปลี่ยนได้ตามความเหมาะสมของบริบทพื้นที่



3.2 อำนาจหน้าที่ของศูนย์ฟื้นฟูสภาพทางสังคมอำเภอ

- 1) ให้คำแนะนำ ปรีกษา และช่วยเหลือผู้ติดยาเสพติดหรือผู้ผ่านการบำบัดรักษา
- 2) ให้ความช่วยเหลือด้านสวัสดิการสังคม รวมทั้งสนับสนุนผู้ติดยาเสพติดหรือผู้ผ่านการบำบัดรักษาให้มีที่อยู่อาศัย เป็นการชั่วคราว
- 3) ให้ความช่วยเหลือด้านอาชีพ การศึกษา เงินทุนสงเคราะห์ และให้การสงเคราะห์อื่นๆ ที่จำเป็นต่อการดำรงชีพ แก่ผู้ติดยาเสพติดหรือผู้ผ่านการบำบัดรักษา
- 4) ส่งเสริมและสนับสนุนให้นายจ้างหรือสถานประกอบการรับผู้ติดยาเสพติดหรือผู้ผ่านการบำบัดรักษาเข้าทำงาน
- 5) ส่งเสริมให้ครอบครัวและชุมชนเข้ามามีส่วนร่วมในการบำบัดรักษาและติดตาม ดูแล และช่วยเหลือผู้ติดยาเสพติดหรือผู้ผ่านการบำบัดรักษา
- 6) ให้มีการติดตามทางสังคมของผู้ผ่านการบำบัดรักษา รวมทั้งติดตามผลการให้ความช่วยเหลือผู้เข้ารับการฟื้นฟูสภาพทางสังคม โดยกลไกการดำเนินงานในพื้นที่

3.3 แนวทางการดำเนินงานของศูนย์ฟื้นฟูสภาพทางสังคมอำเภอ

3.3.1 การรับคำขอเข้ารับการฟื้นฟูสภาพทางสังคม

ศูนย์ฟื้นฟูสภาพทางสังคมอำเภอรับคำขอฯ ที่ถูกส่งข้อมูลในระบบ บสต. จากศูนย์คัดกรอง หรือสถานพยาบาล ยาเสพติด และกตรับงานในระบบ บสต. โดยตรวจสอบคำขอฯ อย่างสม่ำเสมอ

3.3.2 การพิจารณาคำขอเข้ารับการฟื้นฟูสภาพทางสังคม ดำเนินการ ดังนี้

1) ศูนย์ฟื้นฟูสภาพทางสังคมอำเภอ ประเมินความช่วยเหลือที่ร้องขอ และประเมินสภาพผู้เข้ารับการฟื้นฟูสภาพทางสังคม ภายใน 15 วันหลังจากรับคำขอฯ โดยสอบถามรายละเอียดที่ร้องขอ หรือลงพื้นที่ไปพบผู้เข้ารับการฟื้นฟูสภาพทางสังคม เพื่อประเมินสภาพปัญหา และสภาพความเป็นอยู่ เช่น ที่ดินทำกิน สัมพันธภาพครอบครัวและญาติ อาชีพ รายได้ และสุขภาพ เป็นต้น

2) ศูนย์ฟื้นฟูสภาพทางสังคมอำเภอ ประเมินศักยภาพการให้ความช่วยเหลือของศูนย์ฯ โดยพิจารณาในประเด็นดังนี้

2.1) ผู้เข้ารับการฟื้นฟูสภาพทางสังคม มีภูมิลำเนาทะเบียนบ้านในพื้นที่ หรือมีถิ่นที่อยู่ในพื้นที่นั้น และได้รับการรับรองจากกำนัน/ผู้ใหญ่บ้าน

2.2) มีหน่วยงานที่สามารถให้การช่วยเหลือได้ในพื้นที่

2.3) ศูนย์ฟื้นฟูสภาพทางสังคมอำเภอมีอำนาจ หน้าที่ ให้ความช่วยเหลือได้

2.4) มีงบประมาณสนับสนุน

2.5) มีโครงการ แผนงาน รองรับในวงรอบงบประมาณ

2.6) ความพร้อมของผู้เข้ารับการฟื้นฟูสภาพทางสังคม

กรณี คำขอฯ มีความยุ่งยากซับซ้อน หรือเกินศักยภาพของศูนย์ฟื้นฟูสภาพทางสังคมอำเภอ ให้นำข้อมูล ความช่วยเหลือเข้าที่ประชุมคณะทำงานศูนย์ฟื้นฟูสภาพทางสังคมอำเภอ เพื่อสรุปว่าสามารถดำเนินการช่วยเหลือได้หรือไม่อย่างไร

3) กรณีศูนย์ฟื้นฟูสภาพทางสังคมอำเภอพิจารณาว่า ไม่สามารถดำเนินการช่วยเหลือได้ให้ดำเนินการประสานเพื่อส่งต่อไปที่ศูนย์ฟื้นฟูสภาพทางสังคมจังหวัด หรือเทศบาล/องค์การบริหารส่วนตำบล โดยให้ทำหนังสือขอความอนุเคราะห์ พร้อมทั้งส่งข้อมูลคำขอฯ ในระบบ บสต. ไปยังศูนย์ฟื้นฟูสภาพทางสังคมจังหวัด หรือเทศบาล/องค์การบริหารส่วนตำบลที่สามารถช่วยเหลือได้ ทั้งนี้ หากเทศบาล/องค์การบริหารส่วนตำบลไม่ได้มีการจัดตั้งเป็นศูนย์ฟื้นฟูสภาพทางสังคม ให้ประสานเทศบาล/องค์การบริหารส่วนตำบลในพื้นที่ให้ความช่วยเหลือ

4) ก่อนดำเนินการให้ความช่วยเหลือ หรือส่งต่อไปให้ศูนย์ฟื้นฟูสภาพทางสังคมจังหวัดหรือ เทศบาล/องค์การบริหารส่วนตำบลดำเนินการให้ความช่วยเหลือ จะต้องประเมินคุณภาพชีวิตของผู้เข้ารับการฟื้นฟูสภาพทางสังคม ครั้งที่ 1 ตามแบบสอบถามวัดคุณภาพชีวิตผู้เสพยาเสพติดหรือผู้ผ่านการบำบัดรักษาเสพติดของศูนย์ฟื้นฟูสภาพทางสังคม และบันทึกข้อมูลลงในระบบ บสต.

3.3.3 การให้ความช่วยเหลือของศูนย์ฟื้นฟูสภาพทางสังคมอำเภอ

1) **ด้านครอบครัวและชุมชน** โดยประสานเจ้าหน้าที่ฝ่ายปกครอง/ชุดปฏิบัติการประจำตำบล/หน่วยงานที่เกี่ยวข้องในพื้นที่ ดำเนินการประเมินข้อมูลผู้เข้ารับการฟื้นฟูสภาพทางสังคม ในประเด็นเกี่ยวกับสภาพแวดล้อมในชุมชน ความสัมพันธ์ในครอบครัว และสถานะในครอบครัว เพื่อวิเคราะห์ปัญหาที่เกิดขึ้นกับผู้เข้ารับการฟื้นฟูสภาพทางสังคม และสมาชิกภายในครอบครัวทุกมิติ เช่น ความรุนแรงในครอบครัว ความยากจน การหย่าร้าง การเข้าถึงสวัสดิการและบริการทางสังคม เป็นต้น พร้อมทั้งร่วมกันหาแนวทางการแก้ไขเพื่อสร้างสัมพันธภาพที่ดี ลดปัจจัยที่ทำให้เกิดปัญหาภายในครอบครัว รวมทั้งประสานผู้นำชุมชน/กำนัน/ผู้ใหญ่บ้าน/หน่วยงานที่เกี่ยวข้องในพื้นที่ เพื่อดำเนินการสร้างเสริมสัมพันธภาพในครอบครัว ส่งเสริมให้ครอบครัวและชุมชนเข้ามามีส่วนร่วมในการบำบัดรักษา ติดตาม ดูแล และช่วยเหลือผู้เข้ารับการฟื้นฟูสภาพทางสังคมอย่างต่อเนื่อง

2) **ด้านสวัสดิการและสังคมสงเคราะห์** โดยการให้ความช่วยเหลือ 3 ด้าน ได้แก่

2.1) การส่งเสริมและสนับสนุนการประกอบอาชีพ ให้สอบถามความต้องการของผู้เข้ารับการฟื้นฟูสภาพทางสังคม เพื่อให้ความช่วยเหลือ 2 กรณี คือ

2.1.1) การประสานหน่วยงานที่รับผิดชอบด้านส่งเสริมการประกอบอาชีพ เช่น เกษตรอำเภอ ประมงอำเภอ และปศุสัตว์อำเภอ เป็นต้น รวมทั้ง สถานประกอบการ หรือสมาคมต่าง ๆ ในพื้นที่ เพื่อหาช่องทางในการรับผู้เข้ารับการฟื้นฟูสภาพทางสังคมเข้าทำงานตามตำแหน่งงานที่เหมาะสมกับทักษะ ความรู้ และความสามารถของผู้เข้ารับการฟื้นฟูสภาพทางสังคม

2.1.2) การประสานหน่วยงานหรือสถาบันที่เกี่ยวข้องกับการฝึกอาชีพในพื้นที่ เพื่อจัดกิจกรรมการฝึกอบรม/อาชีพ ที่มีความเหมาะสมและสอดคล้องกับความต้องการของผู้เข้ารับการฟื้นฟูสภาพทางสังคม

ทั้งนี้ ศูนย์ฟื้นฟูสภาพทางสังคมอำเภอสามารถดำเนินการออกหนังสือรับรองความประพฤติให้แก่ผู้เข้ารับการฟื้นฟูสภาพทางสังคมตามที่หน่วยงานหรือสถานประกอบการที่รับเข้าทำงานร้องขอได้

2.2) การช่วยเหลือและสนับสนุนให้มีที่อยู่อาศัย ให้ร่วมกับหน่วยงานที่เกี่ยวข้องในพื้นที่ดำเนินการจัดหาที่อยู่อาศัย สถานที่พักพิง หรือสถานสงเคราะห์ แล้วแต่กรณี เป็นการชั่วคราวหรือถาวร

2.3) การสนับสนุนเงินสงเคราะห์ เครื่องอุปโภคบริโภค หรือสิ่งจำเป็นต่อการดำรงชีพ ประสานหน่วยงานที่เกี่ยวข้องในพื้นที่ ดำเนินการจัดสรรเงินสงเคราะห์หรือเงินช่วยเหลือตามสิทธิพึงมี รวมทั้งจัดเครื่องอุปโภคและสิ่งจำเป็นในการดำรงชีพแก่ผู้เข้ารับการฟื้นฟูสภาพทางสังคมตามความจำเป็น

3) **ด้านการศึกษา** ได้แก่ การสนับสนุนการศึกษาให้แก่ผู้เข้ารับการฟื้นฟูสภาพทางสังคมที่ไม่ได้เข้าศึกษาในสถานศึกษาใดหรืออยู่ระหว่างพักการศึกษา ทั้งการศึกษาขั้นพื้นฐาน โดยการประสานสำนักงานเขตพื้นที่การศึกษา ประถมศึกษา สำนักงานเขตพื้นที่การศึกษามัธยมศึกษา สถาบันการอาชีวศึกษาในพื้นที่ เพื่อให้กลุ่มเป้าหมายสามารถเข้ารับการศึกษได้ในระดับที่จำเป็น รวมทั้งการสนับสนุนการศึกษานอกระบบ โดยการประสานเพื่อส่งต่อผู้เข้ารับการฟื้นฟูสภาพทางสังคมให้เข้ารับการศึกษาศูนย์ส่งเสริมการเรียนรู้ระดับอำเภอ ศูนย์การเรียนรู้ระดับตำบล และศูนย์การเรียนรู้ในพื้นที่ตามความเหมาะสม

4) **ด้านสาธารณสุขและสุขภาพ** ได้แก่ การติดตามและดูแลสุขภาพ ให้คำปรึกษา แนะนำ และให้ความรู้เกี่ยวกับการดูแลสุขภาพอย่างต่อเนื่อง โดยการส่งต่อเข้ารับบริการจากสถานพยาบาลในพื้นที่ ตามสิทธิของผู้เข้ารับการฟื้นฟูสภาพทางสังคม

3.3.4 การรายงานผลการให้ความช่วยเหลือ

1) ศูนย์ฟื้นฟูสภาพทางสังคมอำเภอดำเนินการช่วยเหลือเสร็จสิ้นแล้ว ให้เจ้าหน้าที่ศูนย์ฟื้นฟูสภาพทางสังคมอำเภอ ดำเนินการบันทึกผลการให้ความช่วยเหลือ พร้อมประเมินคุณภาพชีวิตของผู้เข้ารับการฟื้นฟูสภาพทางสังคม ครั้งที่ 2 ตามแบบสอบถามวัดคุณภาพชีวิตผู้เสียหายเสพติดหรือผู้ผ่านการบำบัดรักษายาเสพติดของศูนย์ฟื้นฟูสภาพทางสังคม และจำหน่ายในระบบ บสต.

2) ศูนย์ฟื้นฟูสภาพทางสังคมอำเภอส่งต่อการให้ความช่วยเหลือ 2 กรณีดังนี้

2.1) เมื่อศูนย์ฟื้นฟูสภาพทางสังคมจังหวัด และเทศบาล/องค์การบริหารส่วนตำบล บันทึกผลการให้ความช่วยเหลือในระบบ บสต. แล้ว ให้เจ้าหน้าที่ศูนย์ฟื้นฟูสภาพทางสังคมอำเภอดำเนินการประเมินคุณภาพชีวิตของผู้เข้ารับการฟื้นฟูสภาพทางสังคม ครั้งที่ 2 ตามแบบสอบถามวัดคุณภาพชีวิตผู้เสียหายเสพติดหรือผู้ผ่านการบำบัดรักษายาเสพติดของศูนย์ฟื้นฟูสภาพทางสังคม และจำหน่ายในระบบ บสต.

2.2) เมื่อหน่วยงานอื่นที่ไม่ได้ขึ้นทะเบียนเป็นศูนย์ฟื้นฟูสภาพทางสังคม ดำเนินการให้ช่วยเหลือเสร็จสิ้นแล้ว ให้เจ้าหน้าที่ศูนย์ฟื้นฟูสภาพทางสังคมอำเภอ ประสานผลการให้ความช่วยเหลือและดำเนินการบันทึกผลการให้ความช่วยเหลือ พร้อมประเมินคุณภาพชีวิตของผู้เข้ารับการฟื้นฟูสภาพทางสังคม ครั้งที่ 2 ตามแบบสอบถามวัดคุณภาพชีวิตผู้เสียหายเสพติดหรือผู้ผ่านการบำบัดรักษายาเสพติดของศูนย์ฟื้นฟูสภาพทางสังคม และจำหน่ายในระบบ บสต.

ทั้งนี้ ศูนย์ฟื้นฟูสภาพทางสังคมอำเภอ ดำเนินการติดตามทางสังคมควบคู่กับการให้ความช่วยเหลืออย่างน้อย 4 ครั้ง ภายใน 1 ปี และรายงานผลการติดตามทางสังคมในระบบ บสต.



4. ศูนย์ฟื้นฟูสภาพทางสังคมเทศบาล/องค์การบริหารส่วนตำบล

4.1 โครงสร้าง

- | | |
|---------------------------------------------------------------------------------------------------------|-----------------------------|
| 1) นายกเทศมนตรี/นายกองค์การบริหารส่วนตำบล | หัวหน้าคณะทำงาน |
| 2) รองนายกเทศมนตรี/รองนายกองค์การบริหารส่วนตำบล
ที่ได้รับมอบหมาย | รองหัวหน้าคณะทำงาน |
| 3) ผู้แทนปลัดอำเภอผู้รับผิดชอบประจำตำบล | คณะทำงาน |
| 4) ผู้แทนหัวหน้าสถานีตำรวจภูธรในพื้นที่ | คณะทำงาน |
| 5) ผู้แทนสาธารณสุขอำเภอ | คณะทำงาน |
| 6) ผู้แทนโรงพยาบาลของรัฐในพื้นที่ (ถ้ามี) | คณะทำงาน |
| 7) ผู้แทนผู้อำนวยการโรงพยาบาลส่งเสริมสุขภาพตำบลในพื้นที่ | คณะทำงาน |
| 8) พัฒนาการผู้รับผิดชอบประจำตำบล | คณะทำงาน |
| 9) ผู้แทนท้องถิ่นอำเภอ | คณะทำงาน |
| 10) ผู้แทนผู้อำนวยการสำนักงานคณะกรรมการการศึกษา
ขั้นพื้นฐานในพื้นที่ | คณะทำงาน |
| 11) ผู้แทนผู้อำนวยการโรงเรียนมัธยมและขยายโอกาสในพื้นที่ | คณะทำงาน |
| 12) กำนันท้องถิ่น | คณะทำงาน |
| 13) ปลัดเทศบาล/ปลัดองค์การบริหารส่วนตำบล/
ข้าราชการที่ได้รับมอบหมาย | คณะทำงานและเลขานุการ |
| 14) ข้าราชการ/พนักงานขององค์กรปกครองส่วนท้องถิ่น
และที่นายกเทศมนตรี/นายกองค์การบริหารส่วนตำบลมอบหมาย | คณะทำงานและผู้ช่วยเลขานุการ |
- ทั้งนี้ องค์ประกอบสามารถปรับเปลี่ยนได้ตามความเหมาะสมของบริบทพื้นที่

4.2 อำนาจหน้าที่ของศูนย์ฟื้นฟูสภาพทางสังคมเทศบาล/องค์การบริหารส่วนตำบล

- 1) ให้คำแนะนำ ปกป้อง และช่วยเหลือผู้ติดยาเสพติดหรือผู้ผ่านการบำบัดรักษา
 - 2) ให้ความช่วยเหลือด้านสวัสดิการสังคม รวมทั้งสนับสนุนผู้ติดยาเสพติดหรือผู้ผ่านการบำบัดรักษาให้มีที่อยู่อาศัย
เป็นการชั่วคราว
 - 3) ช่วยเหลือด้านอาชีพ การศึกษา เงินทุนสงเคราะห์ และให้การสงเคราะห์อื่นๆ ที่จำเป็นต่อการดำรงชีพแก่ผู้ติดยาเสพติดหรือผู้ผ่านการบำบัดรักษา
 - 4) ส่งเสริมและสนับสนุนให้นายจ้างหรือสถานประกอบการรับผู้ติดยาเสพติดหรือผู้ผ่านการบำบัดรักษาเข้าทำงาน
 - 5) ส่งเสริมให้ครอบครัวและชุมชนเข้ามามีส่วนร่วมในการบำบัดรักษาและติดตาม ดูแล และช่วยเหลือผู้ติดยาเสพติดหรือผู้ผ่านการบำบัดรักษา
- ทั้งนี้ การดำเนินการดังกล่าวสามารถบูรณาการร่วมกับหน่วยงานในพื้นที่ได้ โดยพิจารณาให้สอดคล้องกับสถานที่ตั้ง ศักยภาพในการเข้าถึง และความสะดวกในการรับบริการของผู้ติดยาเสพติดหรือผู้ผ่านการบำบัดรักษา

4.3 แนวทางการดำเนินงานของศูนย์ฟื้นฟูสภาพทางสังคมเทศบาล/องค์การบริหารส่วนตำบล

4.3.1 การพิจารณาคำขอเข้ารับการฟื้นฟูสภาพทางสังคม

ศูนย์ฟื้นฟูสภาพทางสังคมเทศบาล/องค์การบริหารส่วนตำบล รับข้อมูลคำขอเข้ารับการฟื้นฟูสภาพทางสังคมในระบบ บสต. ที่ส่งมาจากศูนย์ฟื้นฟูสภาพทางสังคมอำเภอ โดยตรวจสอบคำขอฯ อย่างสม่ำเสมอ และดำเนินการดังนี้

1) ตรวจสอบความต้องการของผู้ที่ขอเข้ารับการฟื้นฟูสภาพทางสังคมว่า อยู่ในขอบข่ายภารกิจที่สามารถดำเนินการให้ความช่วยเหลือภายใต้ ภารกิจ อำนาจหน้าที่ และความเหมาะสม ประกอบกับบุคคลดังกล่าวเป็นประชาชนผู้อยู่อาศัยในระดับเขตพื้นที่หรือท้องถิ่นนั้นหรือไม่ โดยอาจดำเนินการสัมภาษณ์ หรือลงพื้นที่ตรวจสอบตามความต้องการที่แท้จริงและเหมาะสม หากดำเนินการได้ให้ก่รับงานในระบบ บสต.

2) กรณีพิจารณาแล้ว ไม่ได้อยู่ในขอบเขตอำนาจหน้าที่หรือเกินกว่าศักยภาพที่หน่วยงานของตนเองจะสามารถดำเนินการได้ ให้ประสานศูนย์ฟื้นฟูสภาพทางสังคมอำเภอ และบันทึกข้อมูลในระบบ บสต. เพื่อส่งต่อผู้ที่ขอเข้ารับการฟื้นฟูสภาพทางสังคมรายดังกล่าวกลับไปยังศูนย์ฟื้นฟูสภาพทางสังคมอำเภอ เพื่อพิจารณาแนวทางการให้ความช่วยเหลือที่เหมาะสมในลำดับต่อไป

3) การดำเนินงานด้านงบประมาณ

กรณีการใช้จ่ายงบประมาณของเทศบาล/องค์การบริหารส่วนตำบล ในแต่ละเรื่องให้คำนึงถึงบทบาทอำนาจหน้าที่ ขององค์กรปกครองส่วนท้องถิ่น นโยบายรัฐบาล และนโยบายกระทรวงมหาดไทยเป็นสำคัญ โดยจะต้องถือปฏิบัติตามกฎหมาย ระเบียบ และหนังสือสั่งการที่เกี่ยวข้อง ทั้งนี้การตั้งงบประมาณรายจ่ายประจำปี/เพิ่มเติมให้ถือปฏิบัติตามระเบียบกระทรวงมหาดไทยว่าด้วยวิธีการตั้งงบประมาณขององค์กรปกครองส่วนท้องถิ่น พ.ศ. 2563 โดยแบ่งการจ่ายงบประมาณ เป็น 2 กรณี ดังนี้

3.1) องค์กรปกครองส่วนท้องถิ่น ใช้จ่ายจากงบประมาณตนเองดำเนินการ แบ่งเป็น 3 กรณี ดังนี้

3.1.1) กรณีองค์กรปกครองส่วนท้องถิ่น ได้ตั้งโครงการตามนโยบายของรัฐบาลและกระทรวงมหาดไทย ด้านการป้องกันและแก้ไขปัญหาอาชญากรรม สำหรับภารกิจและอำนาจหน้าที่ตามหนังสือกระทรวงมหาดไทยที่ มท 0810.6/ว 3188 ลงวันที่ 28 พฤษภาคม 2562 เรื่องภารกิจในการป้องกันและแก้ไขปัญหาอาชญากรรมขององค์กรปกครองส่วนท้องถิ่น ไว้ในเทศบัญญัติ/ข้อบัญญัติงบประมาณรายจ่ายประจำปีงบประมาณไว้แล้ว ให้ดำเนินการตามโครงการและรายงานผลการดำเนินการให้หน่วยงานจังหวัด/อำเภอทราบ ทั้งนี้ สำหรับการจัดหาพัสดุให้องค์กรปกครองส่วนท้องถิ่นถือปฏิบัติตามกฎหมายว่าด้วยการจัดซื้อจัดจ้างและการบริหารพัสดุภาครัฐ

3.1.2) กรณีองค์กรปกครองส่วนท้องถิ่นไม่ได้ตั้งงบประมาณไว้ให้พิจารณาดำเนินการ ดังนี้

ก) โอนงบประมาณรายจ่ายรายการที่หมดความจำเป็น หรือมีความจำเป็นน้อยกว่า มาตั้งจ่ายเป็นรายการใหม่ โดยปฏิบัติตามระเบียบกระทรวงมหาดไทยว่าด้วยวิธีการงบประมาณขององค์กรปกครองส่วนท้องถิ่น พ.ศ. 2563 ข้อ 26 หรือ ข้อ 27 แล้วแต่กรณี

ข) หากดำเนินการตามข้อ (ก) แล้วงบประมาณรายจ่ายยังไม่เพียงพอ หากองค์กรปกครองส่วนท้องถิ่นไม่สามารถปฏิบัติตามข้อ 97 แห่งระเบียบกระทรวงมหาดไทยว่าด้วยการรับเงิน การเบิกจ่ายเงิน การฝากเงิน การเก็บรักษาเงิน และการตรวจเงินขององค์กรปกครองส่วนท้องถิ่น พ.ศ. 2566 ได้ อาจพิจารณาขอทำความตกลงยกเว้นการปฏิบัติตามระเบียบฯ ต่อผู้ว่าราชการจังหวัดตามคำสั่งกระทรวงมหาดไทย ที่ 3747/2566 เรื่องการมอบอำนาจให้ผู้ว่าราชการจังหวัดปฏิบัติราชการแทน ลงวันที่ 30 พฤศจิกายน 2566

3.1.3) กรณีองค์กรปกครองส่วนท้องถิ่นไม่ได้ดำเนินการเอง อาจพิจารณาอุดหนุนงบประมาณด้านการป้องกันและแก้ไขปัญหาเสพติดให้หน่วยงานอื่นที่มีหน้าที่ในการป้องกันและบำบัดรักษาฟื้นฟูสมรรถภาพผู้ติดยาเสพติด โดยถือปฏิบัติตามระเบียบกระทรวงมหาดไทยว่าด้วยเงินอุดหนุนองค์กรปกครองส่วนท้องถิ่น พ.ศ. 2559 และที่แก้ไขเพิ่มเติม ประกอบกับหนังสือกระทรวงมหาดไทย ด่วนที่สุด ที่ มท 0808.2/ว 4750 ลงวันที่ 14 สิงหาคม 2563 เรื่อง ชักซ้อมแนวทางปฏิบัติตามระเบียบกระทรวงมหาดไทยว่าด้วยเงินอุดหนุนขององค์กรปกครองส่วนท้องถิ่น พ.ศ. 2559 และที่แก้ไขเพิ่มเติม (ฉบับที่ 2) พ.ศ. 2563 และหนังสือกระทรวงมหาดไทย ด่วนที่สุด ที่ มท 0810.6/ว 5270 ลงวันที่ 22 กรกฎาคม 2565 เรื่องแนวทางการเสนอโครงการขอรับเงินอุดหนุนด้านการป้องกันและแก้ไขปัญหาเสพติดขององค์กรปกครองส่วนท้องถิ่น

3.2) องค์กรปกครองส่วนท้องถิ่นใช้จ่ายจากงบประมาณของกองทุนหลักประกันสุขภาพท้องถิ่นหรือพื้นที่ ในกรณีองค์กรปกครองส่วนท้องถิ่นที่เข้าร่วมกองทุนหลักประกันสุขภาพในระดับท้องถิ่นหรือพื้นที่ เพื่อสนับสนุนสร้างเสริมสุขภาพและป้องกันโรคได้ โดยสนับสนุนและส่งเสริมการจัดบริการสาธารณสุขของหน่วยบริการ สถานบริการ หน่วยงานสาธารณสุข หน่วยงานอื่น องค์กรหรือกลุ่มประชาชน เพื่อให้บุคคลสามารถเข้าถึงบริการสาธารณสุขได้อย่างทั่วถึง และมีประสิทธิภาพมากยิ่งขึ้น ผ่านการส่งเสริมกระบวนการมีส่วนร่วมตามความพร้อม ความเหมาะสมและความต้องการของประชาชนในท้องถิ่น ทั้งนี้ ค่าใช้จ่ายให้เป็นไปตามแผนงาน โครงการ หรือกิจกรรม ตามที่คณะกรรมการกองทุนหลักประกันสุขภาพอนุมัติ ซึ่งมีผู้บริหารสูงสุดขององค์กรปกครองส่วนท้องถิ่นเป็นประธานกรรมการ ทั้งนี้ ให้ถือปฏิบัติ ตามประกาศคณะกรรมการหลักประกันสุขภาพแห่งชาติ เรื่อง หลักเกณฑ์เพื่อสนับสนุนให้องค์กรปกครองส่วนท้องถิ่น ดำเนินงานและบริหารจัดการระบบหลักประกันสุขภาพในระดับท้องถิ่นหรือพื้นที่ พ.ศ. 2567 และที่แก้ไขเพิ่มเติม

4.3.2 การให้ความช่วยเหลือของศูนย์ฟื้นฟูสภาพทางสังคมเทศบาล/องค์การบริหารส่วนตำบล

1) **ด้านครอบครัวและชุมชน** โดยประสานหน่วยงานภายในสังกัดองค์กรปกครองส่วนท้องถิ่น/หน่วยงานที่เกี่ยวข้องในพื้นที่ ดำเนินการประเมินข้อมูลผู้เข้ารับการฟื้นฟูสภาพทางสังคม ในประเด็นเกี่ยวกับสภาพแวดล้อมในชุมชน ความสัมพันธ์ในครอบครัว และสถานะในครอบครัว เพื่อวิเคราะห์ปัญหาที่เกิดขึ้นกับผู้เข้ารับการฟื้นฟูสภาพทางสังคม และสมาชิกภายในครอบครัวทุกมิติ เช่น ความรุนแรงในครอบครัว ความยากจน การหย่าร้าง การเข้าถึงสวัสดิการและบริการทางสังคม เป็นต้น พร้อมทั้งร่วมกันหาแนวทางการแก้ไขเพื่อสร้างสัมพันธ์ภาพที่ดี ลดปัจจัยที่ทำให้เกิดปัญหาภายในครอบครัว รวมทั้งประสานการทำงานกับสถานพยาบาลในพื้นที่ที่รับผิดชอบในการบำบัดรักษาและผู้เข้ารับการฟื้นฟูสภาพทางสังคม เพื่อออกแบบกิจกรรมและแนวทางในการส่งเสริมให้ครอบครัวและชุมชนเข้ามามีส่วนร่วมอย่างต่อเนื่อง เช่น กิจกรรมครอบครัวสัมพันธ์ กิจกรรมอาสาในชุมชน เป็นต้น

2) **ด้านสวัสดิการสังคมและสังคมสงเคราะห์** โดยการให้ความช่วยเหลือ 5 ด้าน ได้แก่

2.1) การส่งเสริมและสนับสนุนการประกอบอาชีพ การช่วยเหลือและสนับสนุนให้มีที่อยู่อาศัย การสนับสนุนเงินสงเคราะห์ เครื่องอุปโภคบริโภค หรือสิ่งจำเป็นต่อการดำรงชีพ โดยเทศบาล/องค์การบริหารส่วนตำบล ให้ดำเนินการสนับสนุนตามอำนาจ หน้าที่ และสถานะทางการคลังของหน่วยงาน

2.2) การจัดหางาน โดยการประสานหน่วยภาครัฐกิจ หรือสถานประกอบการ หรือสมาคมต่างๆ ในพื้นที่ เพื่อหาโอกาสในการรับผู้เข้ารับการฟื้นฟูสภาพทางสังคมเข้าทำงานตามความเหมาะสม โดยพิจารณาจากทักษะ ความรู้ และความสามารถของผู้เข้ารับการฟื้นฟูสภาพทางสังคม ทั้งนี้ เทศบาล/องค์การบริหารส่วนตำบล อาจพิจารณาจ้างเหมาบริการตามภารกิจและอำนาจหน้าที่โดยถือปฏิบัติตามระเบียบกระทรวงมหาดไทยว่าด้วยการเบิกค่าใช้จ่ายในการบริหารงานขององค์กรปกครองส่วนท้องถิ่น พ.ศ. 2562 ประกอบหนังสือกระทรวงมหาดไทย ด่วนที่สุด ที่ มท 0808.2/ว 9636 ลงวันที่ 10 กันยายน 2567

2.3) การฝึกอาชีพที่มีความพร้อมและสอดคล้องกับความต้องการของผู้เข้ารับการฟื้นฟูสภาพทางสังคม โดยดำเนินการจัดฝึกอบรมส่งเสริมอาชีพให้แก่ผู้เข้ารับการฟื้นฟูสภาพทางสังคมได้ โดยถือปฏิบัติตามระเบียบกระทรวงมหาดไทยว่าด้วยค่าใช้จ่ายในการฝึกอบรม และเข้ารับการฝึกอบรมของเจ้าหน้าที่ท้องถิ่น พ.ศ. 2557 หรืออาจประสานสำนักงานพัฒนาฝีมือแรงงาน หรือหน่วยงานราชการ ภาคเอกชน ภาคประชาสังคม องค์กรสงเคราะห์อื่นๆ เกี่ยวข้องในพื้นที่ เพื่อฝึกอาชีพให้แก่ผู้เข้ารับการฟื้นฟูสภาพทางสังคม

ทั้งนี้ ศูนย์ฟื้นฟูสภาพทางสังคม เทศบาล/องค์การบริหารส่วนตำบล สามารถดำเนินการออกหนังสือรับรองความประพฤติให้แก่ผู้เข้ารับการฟื้นฟูสภาพทางสังคมตามที่หน่วยงานหรือสถานประกอบการที่รับเข้าทำงานร้องขอได้

2.4) การช่วยเหลือและสนับสนุนให้มีที่อยู่อาศัย กรณีผู้เข้ารับการฟื้นฟูสภาพทางสังคม เป็นผู้ที่ไม่มีที่อยู่อาศัยเป็นหลักแหล่ง หรือยังไม่สามารถกลับเข้าอยู่อาศัยในที่อยู่อาศัยของตนได้ ให้ร่วมกับหน่วยงานที่เกี่ยวข้องในพื้นที่ ดำเนินการจัดหาที่อยู่อาศัย สถานที่พักพิง หรือสถานสงเคราะห์ แล้วแต่กรณี เป็นการชั่วคราวหรือถาวรตามความเหมาะสม

2.5) การสนับสนุนเงินสงเคราะห์ เครื่องอุปโภคบริโภค หรือสิ่งจำเป็นต่อการดำรงชีพ โดยดำเนินการตรวจสอบสิทธิและสวัสดิการของผู้เข้ารับการฟื้นฟูสภาพทางสังคมที่ได้รับความเดือดร้อน หรือไม่สามารถช่วยเหลือตนเองได้ ในการดำรงชีพ เพื่อส่งเสริมให้บุคคลดังกล่าวสามารถเข้าถึงปัจจัยพื้นฐานในการดำรงชีวิตได้อย่างปกติสุขในสังคมได้ โดยถือปฏิบัติตามระเบียบกระทรวงมหาดไทยว่าด้วยค่าใช้จ่ายเพื่อช่วยเหลือประชาชนตามอำนาจหน้าที่ขององค์กรปกครองส่วนท้องถิ่น พ.ศ. 2566 ประกอบกับหนังสือกระทรวงมหาดไทย ด่วนที่สุด ที่ มท 0810.7/ว 6768 ลงวันที่ 29 พฤศจิกายน 2560 และหนังสือกระทรวงมหาดไทย ด่วนที่สุด ที่ มท 0808.2/ว 5911 ลงวันที่ 5 กรกฎาคม 2566

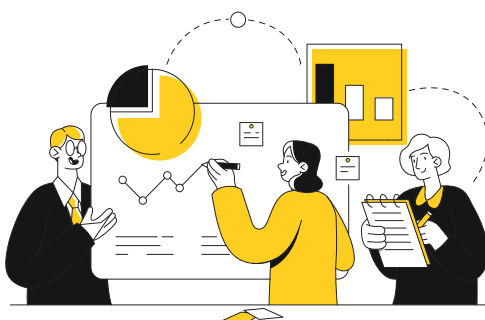
3) **ด้านการศึกษา** สามารถสนับสนุนการศึกษาให้แก่ผู้เข้ารับการฟื้นฟูสภาพทางสังคมที่ไม่ได้เข้าศึกษา ในสถานศึกษาใดหรืออยู่ระหว่างพักการศึกษา โดยการประสานสำนักงานเขตพื้นที่การศึกษาประถมศึกษา และสำนักงานเขตพื้นที่การศึกษามัธยมศึกษาในพื้นที่ หรือสถานศึกษาในสังกัดองค์กรปกครองส่วนท้องถิ่น เพื่อให้เข้ารับการศึกษได้ในระดับที่จำเป็น รวมทั้งการสนับสนุนการศึกษานอกระบบ โดยประสานสำนักงานส่งเสริมการเรียนรู้ประจำจังหวัด เพื่อส่งต่อผู้เข้ารับการฟื้นฟูสภาพทางสังคมให้เข้ารับการศึกษาศูนย์ส่งเสริมการเรียนรู้ระดับอำเภอ ศูนย์การเรียนรู้ระดับตำบล และศูนย์การเรียนรู้ในพื้นที่ ตามความเหมาะสม

4) **ด้านสาธารณสุขและสุขภาพ** เป็นการติดตามและดูแลสุขภาพ ให้คำปรึกษา แนะนำ และให้ความรู้เกี่ยวกับการดูแลสุขภาพอย่างต่อเนื่อง โดยการประสานให้เข้ารับบริการจากสถานพยาบาลในพื้นที่ ตามสิทธิของผู้เข้ารับการฟื้นฟูสภาพทางสังคม

ทั้งนี้ การช่วยเหลือในด้านต่างๆ สามารถพิจารณาดำเนินการในด้านใดด้านหนึ่งหรือหลายด้านก็ได้ ภายใต้ขอบเขตอำนาจหน้าที่ตามกฎหมาย โดยคำนึงถึงสถานะทางการคลัง และความจำเป็นเหมาะสม

4.3.3 การรายงานผลการให้ความช่วยเหลือ

ศูนย์ฟื้นฟูสภาพทางสังคมเทศบาล/องค์การบริหารส่วนตำบลที่ดำเนินการให้ความช่วยเหลือเสร็จสิ้นแล้ว ให้เจ้าหน้าที่ศูนย์ฟื้นฟูสภาพทางสังคมเทศบาล/องค์การบริหารส่วนตำบลดำเนินการบันทึกผลการให้ความช่วยเหลือในระบบ บสต. และแจ้งศูนย์ฟื้นฟูสภาพทางสังคมอำเภอเพื่อทราบและดำเนินการติดตามทางสังคมต่อไป



ศูนย์ฟื้นฟูสภาพทางสังคม สังกัดกรุงเทพมหานคร

1. ศูนย์ฟื้นฟูสภาพทางสังคมกรุงเทพมหานคร

1.1 โครงสร้าง

ตามประมวลกฎหมายยาเสพติด มาตรา 118 ประกอบกับกฎกระทรวงการฟื้นฟูสภาพทางสังคมแก่ผู้ติดยาเสพติด และผู้ผ่านการบำบัดรักษา พ.ศ. 2566 และข้อ 4 แห่งประกาศคณะกรรมการบำบัดรักษาและผู้ติดยาเสพติด เรื่อง หลักเกณฑ์ วิธีการ และเงื่อนไขการจัดตั้งและรับรองคุณภาพศูนย์ฟื้นฟูสภาพทางสังคม พ.ศ. 2565 รวมทั้งอาศัยอำนาจหน้าที่ ในมาตรา 49 แห่งพระราชบัญญัติระเบียบบริหารราชการกรุงเทพมหานคร พ.ศ. 2528 นำมาซึ่งคำสั่งกรุงเทพมหานคร ที่ 626 เรื่องจัดตั้งศูนย์ฟื้นฟูสภาพทางสังคมในกรุงเทพมหานคร ดังนี้

- | | |
|--------------------------------------------------------------------------------------------------------|-----------------------------|
| 1) ปลัดกรุงเทพมหานคร | หัวหน้าคณะทำงาน |
| 2) รองปลัดกรุงเทพมหานครสั่งราชการสำนักพัฒนาสังคม | รองหัวหน้าคณะทำงาน |
| 3) ผู้แทนกระทรวงการพัฒนาสังคมและความมั่นคงของมนุษย์ | คณะทำงาน |
| 4) ผู้แทนกระทรวงศึกษาธิการ | คณะทำงาน |
| 5) ผู้แทนกระทรวงแรงงาน | คณะทำงาน |
| 6) ผู้แทนกระทรวงมหาดไทย | คณะทำงาน |
| 7) ผู้แทนกระทรวงสาธารณสุข | คณะทำงาน |
| 8) ผู้อำนวยการสำนักงานการแพทย์ | คณะทำงาน |
| 9) ผู้อำนวยการสำนักงานการศึกษา | คณะทำงาน |
| 10) ผู้อำนวยการสำนักพัฒนาสังคม | คณะทำงาน |
| 11) ผู้อำนวยการสำนักอนามัย | คณะทำงาน |
| 12) ประธานกลุ่มการปฏิบัติงานของสำนักงานเขต กลุ่มกรุงเทพกลาง หรือผู้แทน | คณะทำงาน |
| 13) ประธานกลุ่มการปฏิบัติงานของสำนักงานเขต กลุ่มกรุงเทพใต้ หรือผู้แทน | คณะทำงาน |
| 14) ประธานกลุ่มการปฏิบัติงานของสำนักงานเขต กลุ่มกรุงเทพเหนือ หรือผู้แทน | คณะทำงาน |
| 15) ประธานกลุ่มการปฏิบัติงานของสำนักงานเขต กลุ่มกรุงเทพตะวันออก หรือผู้แทน | คณะทำงาน |
| 16) ประธานกลุ่มการปฏิบัติงานของสำนักงานเขต กลุ่มกรุงเทพจรุญเหนือ หรือผู้แทน | คณะทำงาน |
| 17) ประธานกลุ่มการปฏิบัติงานของสำนักงานเขต กลุ่มกรุงเทพจรุญใต้ หรือผู้แทน | คณะทำงาน |
| 18) ผู้อำนวยการสำนักงานการพัฒนาชุมชน สำนักพัฒนาสังคม | คณะทำงาน |
| 19) ผู้อำนวยการสำนักงานส่งเสริมอาชีพ สำนักพัฒนาสังคม | คณะทำงาน |
| 20) ผู้อำนวยการสำนักงานสวัสดิการสังคม สำนักพัฒนาสังคม | คณะทำงานและเลขานุการ |
| 21) หัวหน้ากลุ่มงานจัดสวัสดิการสตรี ครอบครัว และผู้ด้อยโอกาส
สำนักงานสวัสดิการสังคม สำนักพัฒนาสังคม | คณะทำงานและผู้ช่วยเลขานุการ |
| 22) หัวหน้ากลุ่มงานจัดสวัสดิการ และคุ้มครองเด็ก
สำนักงานสวัสดิการสังคม สำนักพัฒนาสังคม | คณะทำงานและผู้ช่วยเลขานุการ |
| 23) เจ้าหน้าที่สำนักงานสวัสดิการสังคม จำนวน 2 คน ที่หัวหน้าศูนย์เห็นชอบ | คณะทำงานและผู้ช่วยเลขานุการ |

1.2 อำนาจหน้าที่ของศูนย์ฟื้นฟูสภาพทางสังคมกรุงเทพมหานคร

- 1) ประสานงานกับส่วนราชการส่วนกลาง ราชการส่วนท้องถิ่น รัฐวิสาหกิจ องค์กรมหาชน และหน่วยงานอื่นของรัฐในพื้นที่ เพื่อประสานนโยบาย แผนงาน และความร่วมมือต่างๆ
- 2) ดำเนินการให้หน่วยงานที่เกี่ยวข้องในพื้นที่กรุงเทพมหานคร สนับสนุน ช่วยเหลือ และสงเคราะห์ ไปยังศูนย์ฟื้นฟูสภาพทางสังคมในพื้นที่
- 3) รวบรวมการสนับสนุนช่วยเหลือและสงเคราะห์จากภาครัฐกิจ เอกชน สมาคม องค์กรชุมชน รวมทั้งแสวงหาความร่วมมือต่างๆ เพื่อแจ้งไปยังศูนย์ฟื้นฟูสภาพทางสังคมในพื้นที่
- 4) กำหนดช่องทางการสนับสนุนช่วยเหลือและสงเคราะห์ จากองค์กรพัฒนาเอกชน องค์กรชุมชน หรือองค์กรอื่นไปยังศูนย์ฟื้นฟูสภาพทางสังคมในพื้นที่
- 5) จัดให้มีการสนับสนุน ช่วยเหลือ สงเคราะห์ แก่ผู้ติดยาเสพติด หรือผู้เข้ารับการบำบัดรักษา ยาเสพติด หรือผู้ผ่านการบำบัดรักษา ยาเสพติด เพื่อสามารถคืนสู่สังคมได้ตามปกติ
- 6) กำกับติดตามผลการดำเนินงานศูนย์ฟื้นฟูสภาพทางสังคมในพื้นที่ และกำหนดมาตรการแก้ไขปัญหาคูสมรรถภาพรวมที่เกิดขึ้น เพื่อวางแผนปรับปรุง แก้ไข กระบวนการสนับสนุนช่วยเหลือและสงเคราะห์ในพื้นที่

1.3 แนวทางการดำเนินงานของศูนย์ฟื้นฟูสภาพทางสังคมกรุงเทพมหานคร

1.3.1 การอำนวยความสะดวกและสนับสนุนการดำเนินงานของศูนย์ฟื้นฟูสภาพทางสังคมเขต

- 1) การประสานความร่วมมือหน่วยงานในพื้นที่ ทั้งส่วนราชการ รัฐวิสาหกิจ องค์กรมหาชน รวมทั้งภาคธุรกิจ เอกชน สมาคม องค์กรชุมชนต่าง ๆ เพื่อสนับสนุนการดำเนินงานของศูนย์ฟื้นฟูสภาพทางสังคมเขต
- 2) การสนับสนุนข้อมูลและองค์ความรู้ที่จำเป็นสำหรับการดำเนินงานของผู้ปฏิบัติงานของศูนย์ฟื้นฟูสภาพทางสังคมเขต เพื่อให้สามารถปฏิบัติงานได้ตามบทบาทภารกิจที่ได้รับมอบหมายอย่างมีประสิทธิภาพ

1.3.2 การกำกับติดตามผลการดำเนินงานของศูนย์ฟื้นฟูสภาพทางสังคมเขต

ศูนย์ฟื้นฟูสภาพทางสังคมกรุงเทพมหานคร เป็นกลไกหลักในการกำกับติดตามผลการดำเนินงานของศูนย์ฟื้นฟูสภาพทางสังคมเขต เพื่อรับทราบผลการดำเนินงาน ปัญหาและอุปสรรคจากการดำเนินงาน เพื่อนำมากำหนดแนวทางแก้ไขปัญห และมาตรการดำเนินการที่เหมาะสมให้แก่ศูนย์ฟื้นฟูสภาพทางสังคมเขต ตลอดจนการรายงานการดำเนินงานของศูนย์ฟื้นฟูสภาพทางสังคมกรุงเทพมหานครต่อศูนย์อำนวยความสะดวกป้องกันและปราบปรามยาเสพติดกรุงเทพมหานคร ทุก 6 เดือน



2. ศูนย์ฟื้นฟูสภาพทางสังคมเขต

2.1 โครงสร้าง

- | | |
|------------------------------------------------------------------------------------------------------|-----------------------------|
| 1) ผู้อำนวยการเขต | หัวหน้าคณะทำงาน |
| 2) ผู้ช่วยผู้อำนวยการเขต สังกัดราชการฝ่ายพัฒนาชุมชนและสวัสดิการสังคม | รองหัวหน้าคณะทำงาน |
| 3) ผู้กำกับสถานีตำรวจนครบาลในพื้นที่ | คณะทำงาน |
| 4) ผู้แทนสำนักอนามัย | คณะทำงาน |
| 5) ผู้แทนสำนักการแพทย์ | คณะทำงาน |
| 6) ผู้แทนส่วนราชการที่เกี่ยวข้อง ที่หัวหน้าส่วนเห็นชอบ | คณะทำงาน |
| 7) ผู้แทนนายจ้างสถานประกอบการ ที่หัวหน้าส่วนเห็นชอบ | คณะทำงาน |
| 8) ผู้แทนองค์กรภาคเอกชน องค์กรชุมชน เจ้าหน้าที่หรือองค์กรอื่นที่หัวหน้าศูนย์เห็นชอบ | คณะทำงาน |
| 9) ผู้แทนองค์กรภาคประชาชน เช่น ผู้นำชุมชน ผู้นำศาสนา บุคคลสำคัญหรือองค์กรอื่น ที่หัวหน้าศูนย์เห็นชอบ | คณะทำงาน |
| 10) หัวหน้าฝ่ายการศึกษา | คณะทำงาน |
| 11) หัวหน้าฝ่ายการคลัง | คณะทำงาน |
| 12) หัวหน้าฝ่ายพัฒนาชุมชนและสวัสดิการสังคม | คณะทำงานและเลขานุการ |
| 13) เจ้าหน้าที่ฝ่ายพัฒนาชุมชนและสวัสดิการสังคมรับผิดชอบศูนย์ฟื้นฟูสภาพทางสังคมที่หัวหน้าศูนย์เห็นชอบ | คณะทำงานและผู้ช่วยเลขานุการ |

2.2 อำนาจหน้าที่ของศูนย์ฟื้นฟูสภาพทางสังคมเขต

ศูนย์ฟื้นฟูสภาพทางสังคมเขต ทำหน้าที่เป็นส่วนปฏิบัติการให้การสนับสนุนช่วยเหลือและสงเคราะห์แก่ผู้ติดยาเสพติดหรือผู้ผ่านการบำบัดรักษา โดยมีอำนาจหน้าที่ดังต่อไปนี้

- 1) ให้คำแนะนำ ปกป้อง และช่วยเหลือผู้ติดยาเสพติดหรือผู้ผ่านการบำบัดรักษา
- 2) ให้ความช่วยเหลือด้านสวัสดิการสังคม รวมทั้งการสนับสนุนผู้ติดยาเสพติดหรือผู้ผ่านการบำบัดรักษาให้ได้มีที่อยู่อาศัยเป็นการชั่วคราว
- 3) ช่วยเหลือเกี่ยวกับอาชีพ การศึกษา เงินทุนสงเคราะห์ และให้การสงเคราะห์อื่นๆ ที่จำเป็นต่อการดำรงชีวิตแก่ผู้ติดยาเสพติดหรือผู้ผ่านการบำบัดรักษา
- 4) ส่งเสริมและสนับสนุนให้นายจ้างหรือสถานประกอบการรับผู้ติดยาเสพติดหรือผู้ผ่านการบำบัดรักษาเข้าทำงาน
- 5) ส่งเสริมให้ครอบครัวชุมชนเข้ามามีส่วนร่วมในการบำบัดรักษาและติดตาม ดูแล และช่วยเหลือผู้ติดยาเสพติดหรือผู้ผ่านการบำบัดรักษา
- 6) ให้มีการติดตามทางสังคมของผู้ผ่านการบำบัดรักษา รวมทั้งติดตามผลการให้ความช่วยเหลือผู้เข้ารับการฟื้นฟูสภาพทางสังคม โดยกลไกการดำเนินงานในพื้นที่

2.3 แนวทางการดำเนินงานของศูนย์ฟื้นฟูสภาพทางสังคมเขต

2.3.1 การรับคำขอเข้ารับการฟื้นฟูสภาพทางสังคม

ศูนย์ฟื้นฟูสภาพทางสังคมเขตรับคำขอฯ ที่ถูกส่งข้อมูลในระบบข้อมูลการบำบัดรักษาและฟื้นฟูผู้ติดยาเสพติดของประเทศ (บสต.) จากศูนย์คัดกรอง สถานพยาบาล สถานฟื้นฟูสมรรถภาพผู้ติดยาเสพติด ในพื้นที่กรุงเทพมหานคร และกตริ่งงานในระบบ บสต. โดยตรวจสอบคำขอฯ อย่างสม่ำเสมอ

2.3.2 การพิจารณาคำขอเข้ารับการฟื้นฟูสภาพทางสังคม

1) ศูนย์ฟื้นฟูสภาพทางสังคมเขตดำเนินการตรวจสอบความต้องการว่าอยู่ในขอบข่ายภารกิจที่สามารถดำเนินการให้ความช่วยเหลือภายใต้ ภารกิจ อำนาจหน้าที่ และความเหมาะสม ประกอบกับบุคคลดังกล่าวเป็นประชาชนผู้อยู่อาศัยในระดับเขตพื้นที่กรุงเทพมหานครหรือไม่ โดยอาจดำเนินการสัมภาษณ์หรือลงพื้นที่ตรวจสอบตามความต้องการที่แท้จริงและเหมาะสม และกตริ่งงานในระบบ บสต.

2) ก่อนดำเนินการให้ความช่วยเหลือ ให้ศูนย์ฟื้นฟูสภาพทางสังคมเขตประเมินคุณภาพชีวิตของผู้เข้ารับการฟื้นฟูสภาพทางสังคม ครั้งที่ 1 ตามแบบสอบถามวัดคุณภาพชีวิตผู้เสพยาเสพติดหรือผู้ผ่านการบำบัดรักษายาเสพติดของศูนย์ฟื้นฟูสภาพทางสังคม และบันทึกข้อมูลลงในระบบ บสต.

2.3.3 การให้ความช่วยเหลือของศูนย์ฟื้นฟูสภาพทางสังคมเขต

1) กรณีให้ความช่วยเหลือได้ เช่น ด้านสวัสดิการสังคม ด้านการส่งเสริมอาชีพ ด้านที่อยู่อาศัยชั่วคราว ด้านการส่งเสริมให้ครอบครัวชุมชนมีส่วนร่วม เป็นต้น โดยแจ้งผู้เข้ารับการฟื้นฟูสภาพทางสังคมทราบผลการให้ความช่วยเหลือ/ติดตาม ดูแลช่วยเหลือ การเยี่ยมบ้าน/นัดหมายติดตามผลหลังได้รับการฟื้นฟูทางสังคม/การติดตามในพื้นที่

2) กรณีไม่สามารถให้ความช่วยเหลือตามระเบียบกรุงเทพมหานครฯ จะประสานหน่วยงานภาคีเครือข่ายที่เกี่ยวข้อง เช่น ศูนย์ช่วยเหลือสังคม 1300 กรมการจัดหางาน กรมพัฒนาฝีมือแรงงาน กรมส่งเสริมการเรียนรู้ (สกร.) กระทรวงศึกษาธิการ สำนักงาน ปปส.กทม. เป็นต้น โดยแจ้งผู้เข้ารับการฟื้นฟูสภาพทางสังคมทราบผลการให้ความช่วยเหลือ/การติดตาม ดูแลช่วยเหลือ การเยี่ยมบ้าน/นัดหมายติดตามผลหลังได้รับการฟื้นฟูทางสังคม/การติดตามในพื้นที่

3) การประสานส่งต่อข้อมูลให้กับหน่วยงานภาคีที่เกี่ยวข้อง

ศูนย์ฟื้นฟูสภาพทางสังคมเขต Export ข้อมูลจากระบบข้อมูลของกรุงเทพมหานครเป็นไฟล์ PDF ส่งข้อมูลทาง e-mail ไปยังหน่วยงานที่เกี่ยวข้อง และเมื่อให้ความช่วยเหลือเสร็จสิ้นแล้ว ให้แจ้งผลกลับมายังศูนย์ฟื้นฟูสภาพทางสังคมเขต ผ่านทาง e-mail รวมทั้งบันทึกข้อมูลในระบบส่งต่อศูนย์ฟื้นฟูสภาพทางสังคม กรุงเทพมหานคร

2.3.4 การรายงานผลการให้ความช่วยเหลือ

1) ศูนย์ฟื้นฟูสภาพทางสังคมเขตดำเนินการช่วยเหลือเสร็จสิ้นแล้ว ให้เจ้าหน้าที่ศูนย์ฟื้นฟูสภาพทางสังคมเขตดำเนินการบันทึกผลการให้ความช่วยเหลือ พร้อมประเมินคุณภาพชีวิตของผู้เข้ารับการฟื้นฟูสภาพทางสังคม ครั้งที่ 2 ตามแบบสอบถามวัดคุณภาพชีวิตผู้เสพยาเสพติดหรือผู้ผ่านการบำบัดรักษายาเสพติดของศูนย์ฟื้นฟูสภาพทางสังคม และจำหน่ายในระบบ บสต. รวมทั้งรายงานผลในระบบส่งต่อศูนย์ฟื้นฟูสภาพทางสังคม กรุงเทพมหานคร

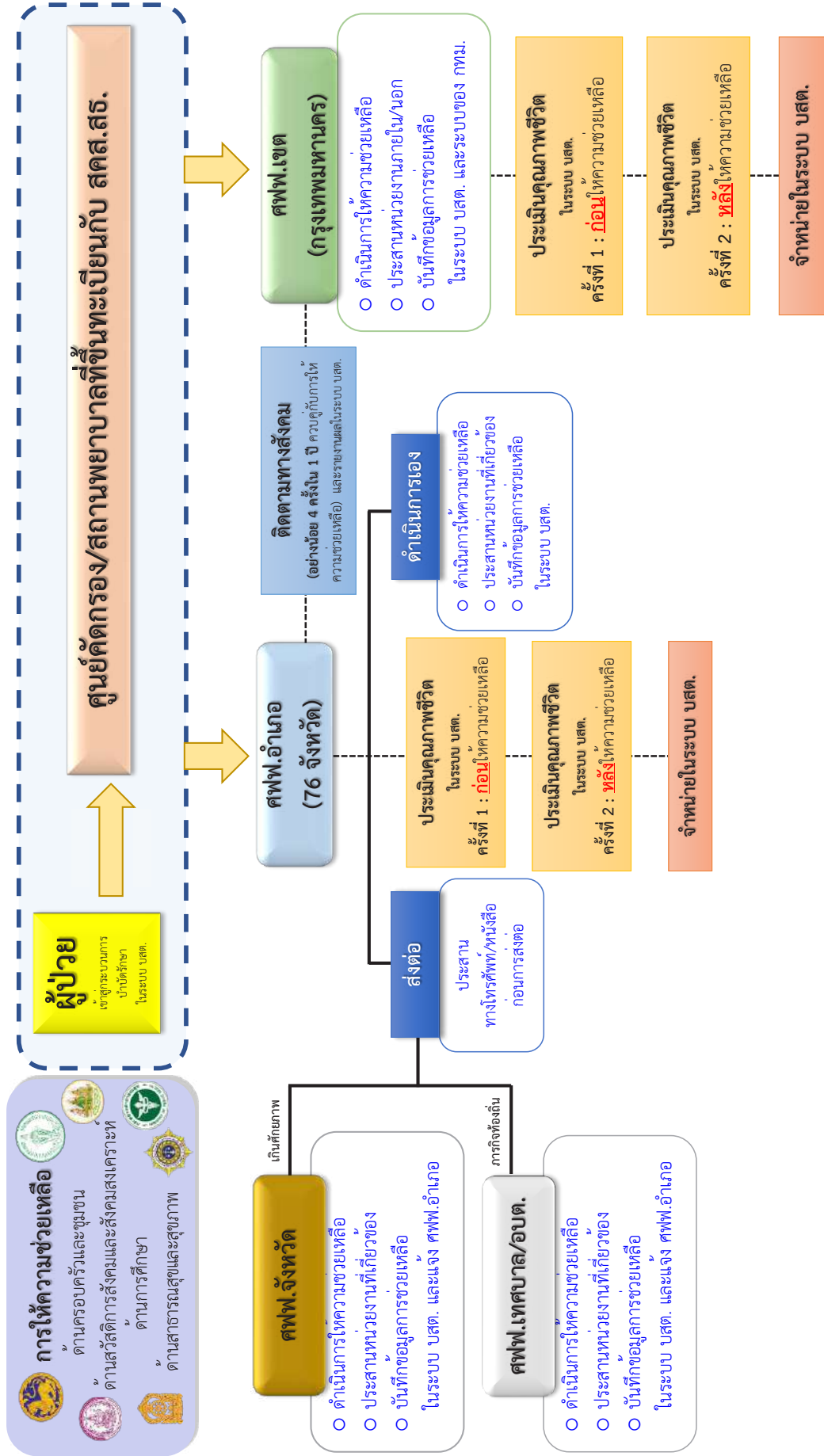
2) ศูนย์ฟื้นฟูสภาพทางสังคมเขตส่งต่อให้หน่วยงานอื่นดำเนินการให้ช่วยเหลือเสร็จสิ้นแล้ว ให้เจ้าหน้าที่ศูนย์ฟื้นฟูสภาพทางสังคมเขต ประสานผลการให้ความช่วยเหลือและดำเนินการบันทึกผลการให้ความช่วยเหลือ พร้อมประเมินคุณภาพชีวิตของผู้เข้ารับบริการฟื้นฟูสภาพทางสังคม ครั้งที่ 2 ตามแบบสอบถามวัดคุณภาพชีวิตผู้เสพยาเสพติดหรือผู้ผ่านการบำบัดรักษายาเสพติดของศูนย์ฟื้นฟูสภาพทางสังคม และจำหน่ายในระบบ บสต. รวมทั้งรายงานผลในระบบส่งต่อศูนย์ฟื้นฟูสภาพทางสังคม กรุงเทพมหานคร

3) รายงานผลการดำเนินงานของศูนย์ฟื้นฟูสภาพทางสังคมเขตต่อศูนย์ฟื้นฟูสภาพทางสังคมกรุงเทพมหานคร เพื่อเป็นฐานข้อมูลการให้ความช่วยเหลือในภาพรวมของกรุงเทพมหานคร รวมทั้งปัญหา อุปสรรคจากการดำเนินงาน เพื่อนำมาพัฒนาแนวทางการแก้ไขปัญหาและมาตรการดำเนินงานที่เหมาะสมต่อไป

ทั้งนี้ ศูนย์ฟื้นฟูสภาพทางสังคมเขต ดำเนินการติดตามทางสังคมควบคู่กับการให้ความช่วยเหลือ อย่างน้อย 4 ครั้ง ภายใน 1 ปี และรายงานผลการติดตามทางสังคมในระบบ บสต.



ผังการดำเนินงานของศูนย์ฟื้นฟูสภาพทางสังคม



การดำเนินงานของศูนย์ฟื้นฟูสภาพทางสังคม

เมื่อผู้เสพได้เข้าสู่กระบวนการคัดกรองและบำบัดรักษาในสถานพยาบาล (โรงพยาบาลที่ได้รับการขึ้นทะเบียน โดยสำนักงานเลขาธิการคณะกรรมการบำบัดรักษาและฟื้นฟูสมรรถภาพผู้ติดยาเสพติด กระทรวงสาธารณสุข) และสอบถามความประสงค์ที่ต้องการขอรับความช่วยเหลือ ให้ศูนย์คัดกรอง/สถานพยาบาลนำเข้าสู่ข้อมูลดังกล่าวในระบบข้อมูลการบำบัดรักษาและฟื้นฟูผู้ติดยาเสพติดของประเทศ (บสต.) และส่งความต้องการขอรับความช่วยเหลือไปยังศูนย์ฟื้นฟูสภาพทางสังคม อำเภอ (76 จังหวัด)/เขต (กรุงเทพมหานคร) โดยดำเนินการดังนี้

ศูนย์ฟื้นฟูสภาพทางสังคม สังกัดกระทรวงมหาดไทย

1) ศูนย์ฟื้นฟูสภาพทางสังคมอำเภอ ดำเนินการครบถ้วนในระบบ บสต. โดยให้เจ้าหน้าที่สอบถามและประเมินคุณภาพชีวิตของผู้เข้ารับการฟื้นฟูสภาพทางสังคม ครั้งที่ 1 ตามแบบสอบถามวัดคุณภาพชีวิตผู้เสพยาเสพติดหรือผู้ผ่านการบำบัดรักษายาเสพติดของศูนย์ฟื้นฟูสภาพทางสังคม และบันทึกข้อมูลลงในระบบ บสต. เพื่อประเมินและวิเคราะห์ปัจจัยที่จำเป็นต้องให้ความช่วยเหลือเพื่อพัฒนาคุณภาพชีวิต จากนั้นประสานหน่วยงานที่เกี่ยวข้องในพื้นที่ชุมชนของผู้เข้ารับการฟื้นฟูสภาพทางสังคม และพิจารณาให้ความช่วยเหลือ ส่งเคราะห์ตามความจำเป็นและเหมาะสม ภายใต้ขอบเขตอำนาจหน้าที่ของหน่วยงาน เมื่อศูนย์ฟื้นฟูสภาพทางสังคมอำเภอ ดำเนินการช่วยเหลือเสร็จสิ้นแล้ว ให้เจ้าหน้าที่ศูนย์ฟื้นฟูสภาพทางสังคมอำเภอ ดำเนินการบันทึกผลการให้ความช่วยเหลือ พร้อมประเมินคุณภาพชีวิตของผู้เข้ารับการฟื้นฟูสภาพทางสังคม ครั้งที่ 2 ตามแบบสอบถามวัดคุณภาพชีวิตผู้เสพยาเสพติดหรือผู้ผ่านการบำบัดรักษายาเสพติดของศูนย์ฟื้นฟูสภาพทางสังคม และจำหน่ายในระบบ บสต. ทั้งนี้ ศูนย์ฟื้นฟูสภาพทางสังคมอำเภอดำเนินการติดตามทางสังคม ควบคู่กับการให้ความช่วยเหลือ

2) กรณีที่ศูนย์ฟื้นฟูสภาพทางสังคมอำเภอเห็นว่า ไม่อยู่ในขอบข่ายที่สามารถดำเนินการประสานให้ความช่วยเหลือ และควรส่งต่อ โดยพิจารณาเป็น 2 กรณี ดังนี้

2.1) กรณีที่เกินกว่าศักยภาพจะส่งต่อศูนย์ฟื้นฟูสภาพทางสังคมจังหวัด โดยให้ประสานส่งต่อความต้องการขอรับความช่วยเหลือไปยังศูนย์ฟื้นฟูสภาพทางสังคมจังหวัด และให้เจ้าหน้าที่ของศูนย์ฟื้นฟูสภาพทางสังคมจังหวัดพิจารณาว่า อยู่ในขอบข่ายที่จะสามารถดำเนินการให้ความช่วยเหลือได้ หรือต้องประสานหน่วยงานอื่นระดับจังหวัด เช่น สำนักงานพัฒนาสังคมและความมั่นคงของมนุษย์จังหวัด สำนักงานแรงงานจังหวัด สำนักงานศึกษาธิการจังหวัด สำนักงานสาธารณสุขจังหวัด สำนักงาน ป.ป.ส. หรือหน่วยงานที่เหมาะสมอื่น ๆ เพื่อให้ความช่วยเหลือ และดำเนินการบันทึกผลการให้ความช่วยเหลือในระบบ บสต. พร้อมแจ้งศูนย์ฟื้นฟูสภาพทางสังคมอำเภอเพื่อดำเนินการประเมินคุณภาพชีวิตของผู้เข้ารับการฟื้นฟูสภาพทางสังคม พร้อมจำหน่ายในระบบ บสต.

2.2) กรณีที่อยู่ในขอบข่ายที่จะส่งต่อเข้ารับบริการในศูนย์ฟื้นฟูสภาพทางสังคมเทศบาล/องค์การบริหารส่วนตำบล โดยตรวจสอบความต้องการของผู้ที่ขอเข้ารับการฟื้นฟูสภาพทางสังคมว่า อยู่ในขอบข่ายภารกิจที่สามารถดำเนินการให้ความช่วยเหลือภายใต้ ภารกิจ อำนาจหน้าที่ และความเหมาะสม ประกอบกับบุคคลดังกล่าวเป็นประชาชนผู้อยู่อาศัยในระดับเขตพื้นที่หรือท้องถิ่นนั้นหรือไม่ โดยอาจดำเนินการสัมภาษณ์ หรือลงพื้นที่ตรวจสอบตามความต้องการที่แท้จริงและเหมาะสม หากดำเนินการได้ให้ครบถ้วนและบันทึกผลการให้ความช่วยเหลือในระบบ บสต. พร้อมแจ้งศูนย์ฟื้นฟูสภาพทางสังคมอำเภอเพื่อดำเนินการประเมินคุณภาพชีวิตของผู้เข้ารับการฟื้นฟูสภาพทางสังคม และจำหน่ายในระบบ บสต.

ทั้งนี้ ศูนย์ฟื้นฟูสภาพทางสังคมอำเภอ ดำเนินการติดตามทางสังคมควบคู่กับการให้ความช่วยเหลือ อย่างน้อย 4 ครั้ง ภายใน 1 ปี และรายงานผลการติดตามทางสังคมในระบบ บสต.

ศูนย์ฟื้นฟูสภาพทางสังคม สังกัดกรุงเทพมหานคร

ศูนย์ฟื้นฟูสภาพทางสังคมเขต ดำเนินการกวดขันงานในระบบ บสต. โดยให้เจ้าหน้าที่สอบถามและประเมินคุณภาพชีวิตของผู้เข้ารับการฟื้นฟูสภาพทางสังคม ครั้งที่ 1 ตามแบบสอบถามวัดคุณภาพชีวิตผู้เสพยาเสพติดหรือผู้ผ่านการบำบัดรักษาเสพยาเสพติดของศูนย์ฟื้นฟูสภาพทางสังคม และบันทึกข้อมูลลงในระบบ บสต. เพื่อประเมินและวิเคราะห์ปัจจัยที่จำเป็นต้องให้ความช่วยเหลือเพื่อพัฒนาคุณภาพชีวิต จากนั้นประสานหน่วยงานที่เกี่ยวข้องในสังกัดกรุงเทพมหานครและหน่วยงานภายนอกตามความเห็นสมควร เพื่อพิจารณาให้ความช่วยเหลือ ส่งเคราะห์ตามความจำเป็นและเหมาะสม ภายใต้ขอบเขตอำนาจหน้าที่ของหน่วยงาน เมื่อศูนย์ฟื้นฟูสภาพทางสังคมเขต ดำเนินการช่วยเหลือเสร็จสิ้นแล้ว ให้เจ้าหน้าที่ศูนย์ฟื้นฟูสภาพทางสังคมเขต ดำเนินการบันทึกผลการให้ความช่วยเหลือ พร้อมประเมินคุณภาพชีวิตของผู้เข้ารับการฟื้นฟูสภาพทางสังคม ครั้งที่ 2 ตามแบบสอบถามวัดคุณภาพชีวิตผู้เสพยาเสพติดหรือผู้ผ่านการบำบัดรักษาเสพยาเสพติดของศูนย์ฟื้นฟูสภาพทางสังคม และจำหน่ายในระบบ บสต. พร้อมทั้งบันทึกในระบบส่งต่อศูนย์ฟื้นฟูสภาพทางสังคม กรุงเทพมหานคร ทั้งนี้ ศูนย์ฟื้นฟูสภาพทางสังคมเขต ดำเนินการติดตามทางสังคมควบคู่กับการให้ความช่วยเหลือ อย่างน้อย 4 ครั้ง ภายใน 1 ปี และรายงานผลการติดตามทางสังคมในระบบ บสต.





บทที่ 4

การติดตามและรายงานผลของศูนย์ฟื้นฟูสภาพทางสังคม

การติดตามของศูนย์ฟื้นฟูสภาพทางสังคม

การติดตามทางสังคมเป็นกระบวนการเก็บข้อมูลหรือความคืบหน้าของการช่วยเหลือผู้ที่ได้รับการช่วยเหลือฟื้นฟูสภาพทางสังคมที่ศูนย์ฟื้นฟูสภาพทางสังคมดำเนินการหรือประสานหน่วยงานที่เกี่ยวข้อง โดยวัดผลในเชิงมิติสุขภาพ สังคม การศึกษา เศรษฐกิจ และสิ่งแวดล้อม เพื่อเสริมสร้างความตระหนักถึงคุณค่าในตนเองและไม่กลับไปเกี่ยวข้องกับยาเสพติด ศูนย์ฟื้นฟูสภาพทางสังคมอำเภอ/เขต เป็นแกนหลักในการทำหน้าที่ติดตามทางสังคมควบคู่กับการให้ความช่วยเหลือ โดยการประสานงานร่วมกับศูนย์ฟื้นฟูสภาพทางสังคมจังหวัด เทศบาล/องค์การบริหารส่วนตำบล หน่วยงานอื่นๆ เพื่อดำเนินการติดตามทางสังคมตามระยะเวลาที่กำหนด

การติดตามทางสังคม จะพิจารณาในมิติ 4 ด้าน ประกอบด้วย

1. **ด้านสุขภาพ** ได้แก่ สุขภาพทางกายและจิต การได้เข้ารับการรักษารักษาการเจ็บป่วยตามอาการ การพักผ่อนที่เพียงพอ ความพึงพอใจในชีวิตทางกายและทางใจ ความเจ็บป่วยทางอารมณ์ เป็นต้น
2. **ด้านสังคมและการศึกษา** ได้แก่ ความรู้สึกกับผิดชอบในสิ่งที่ได้รับมอบหมาย การได้รับการสนับสนุนจากครอบครัว และคนรอบข้าง ความรู้สึกมั่นคงปลอดภัยในชีวิต โอกาสในการเข้าถึงการศึกษา/การพัฒนาทักษะ เป็นต้น
3. **ด้านเศรษฐกิจ** ได้แก่ ความมั่นคงทางการเงิน โอกาสการเข้าถึงการทำงาน เป็นต้น
4. **ด้านสิ่งแวดล้อม** ได้แก่ สภาพแวดล้อมรอบข้างที่เหมาะสม การมีที่อยู่อาศัยที่เหมาะสม เป็นต้น

วิธีการติดตามทางสังคม สามารถดำเนินการได้ใน 2 ลักษณะ ดังนี้

1. การติดตามทางตรง

- 1.1 การลงพื้นที่ตรวจเยี่ยมผู้ที่ได้รับการฟื้นฟูสภาพทางสังคม ณ ที่อยู่อาศัย โดยทีมบูรณาการ เช่น กำนัน ผู้ใหญ่บ้าน อาสาสมัคร/ผู้แทนหน่วยงานในพื้นที่ ชุดปฏิบัติการประจำตำบล (ชปต.) เป็นต้น
- 1.2 การนัดหมายให้ผู้ขอรับการฟื้นฟูสภาพทางสังคมเดินทางมารายงานตัวด้วยตนเองยังสถานที่ที่กำหนด
- 1.3 การจัดอบรมเป็นหมู่คณะ เพื่อติดตามทางสังคม และเสริมสร้างทักษะการไม่เข้าไปยุ่งเกี่ยวกับยาเสพติด เป็นต้น

2. การติดตามทางอ้อม

- 2.1 การโทรศัพท์เพื่อสอบถามกับผู้ขอรับการฟื้นฟูสภาพทางสังคมโดยตรง หรือสอบถามจากครอบครัว คนใกล้ชิด หรือผู้นำชุมชน
- 2.2 ใช้สื่ออิเล็กทรอนิกส์ในการช่วยในการติดตาม เช่น ไลน์ (Line) แอปพลิเคชันอื่นๆ เป็นต้น

ระยะเวลาการติดตาม

ให้ดำเนินการตั้งแต่วินิจฉัยเรื่องขอความช่วยเหลือ อย่างน้อย 4 ครั้ง ภายใน 1 ปี ดังนี้

- ครั้งที่ 1 : 1 เดือน
- ครั้งที่ 2 : 3 เดือน
- ครั้งที่ 3 : 6 เดือน
- ครั้งที่ 4 : 12 เดือน

ทั้งนี้ สามารถดำเนินการติดตามได้มากกว่า 4 ครั้งภายใน 1 ปี โดยพิจารณาตามความเหมาะสม หรือนโยบายของแต่ละพื้นที่

การรายงานผลของศูนย์ฟื้นฟูสภาพทางสังคม

การรายงานผลของศูนย์ฟื้นฟูสภาพทางสังคมเป็นกระบวนการแจ้งผลเพื่อให้ทราบถึงสถานะของการให้ความช่วยเหลือ และภารกิจที่ได้รับมอบหมายหลังจากปฏิบัติงานขั้นตอนนั้นเสร็จสิ้นแล้ว และเสนอต่อผู้บังคับบัญชาหรือผู้ที่เกี่ยวข้องต่อไป โดยศูนย์ฟื้นฟูสภาพทางสังคมจะดำเนินการบันทึกและรายงานข้อมูลผู้ขอรับการฟื้นฟูสภาพทางสังคม ในระบบข้อมูล การบำบัดรักษาและฟื้นฟูผู้ติดยาเสพติดของประเทศ (บสต.) และระบบส่งต่อศูนย์ฟื้นฟูสภาพทางสังคม กรุงเทพมหานคร รวมทั้ง ดำเนินการประมวลผลและจัดทำรายงานการดำเนินงานของศูนย์ฟื้นฟูสภาพทางสังคมจังหวัด อำเภอ และเทศบาล/ องค์การบริหารส่วนตำบล เพื่อเป็นข้อมูลในการวิเคราะห์สถานการณ์และการตัดสินใจเชิงนโยบาย ดังนี้

1. ข้อมูลเชิงปริมาณ

- 1.1 จำนวนศูนย์ฟื้นฟูสภาพทางสังคมที่มีการจัดตั้งและมีการดำเนินงาน
- 1.2 ข้อมูลการดำเนินงานของศูนย์ฟื้นฟูสภาพทางสังคม
 - 1) จำนวนผู้ขอรับการฟื้นฟูสภาพทางสังคม
 - 2) จำนวนผู้ที่อยู่ระหว่างดำเนินการพิจารณา
 - 3) จำนวนผู้ที่ได้รับการฟื้นฟูสภาพทางสังคมจำแนกตามประเภทการช่วยเหลือ
 - 4) จำนวนผู้ที่ไม่สามารถให้การฟื้นฟูสภาพทางสังคมได้
- 1.3 ข้อมูลการติดตามทางสังคม
 - 1) จำนวนผู้ที่ได้รับการติดตามจำแนกตามจำนวนครั้งที่ติดตาม
 - 2) จำนวนผู้ที่ได้รับการติดตามจำแนกรายวิธีการติดตาม
 - 3) จำนวนผู้ที่ไม่สามารถติดตามได้

2. ข้อมูลเชิงคุณภาพ

- 2.1 ปัญหาและข้อจำกัดจากการดำเนินงานของศูนย์ฟื้นฟูสภาพทางสังคมทุกระดับ
- 2.2 ข้อมูลการเปลี่ยนแปลงและพัฒนาสภาพทางสังคมที่ดีขึ้นของผู้ขอรับการฟื้นฟูสภาพทางสังคม ตามลักษณะความช่วยเหลือที่ได้รับ

การจัดทำรายงานผลการดำเนินงานของศูนย์ฟื้นฟูสภาพทางสังคม ให้ดำเนินการดังนี้

1. ศูนย์ฟื้นฟูสภาพทางสังคมจังหวัดจัดทำรายงานข้อมูลดังกล่าว เสนอต่อคณะกรรมการศูนย์ฟื้นฟูสภาพทางสังคมจังหวัดเป็นรายเดือนทุกเดือน เพื่อให้คณะกรรมการศูนย์ฟื้นฟูสภาพทางสังคมจังหวัดนำเสนอรายงานการดำเนินงานของศูนย์ฟื้นฟูสภาพทางสังคมต่อศูนย์อำนาจการป้องกันและปราบปรามยาเสพติดจังหวัด
2. ศูนย์ฟื้นฟูสภาพทางสังคมกรุงเทพมหานครจัดทำรายงานข้อมูลดังกล่าว เสนอต่อศูนย์อำนาจการป้องกันและปราบปรามยาเสพติดกรุงเทพมหานครทุกหกเดือน หรือพิจารณาตามความเหมาะสม เพื่อประโยชน์ในการกำกับการทำงานตามสถานการณ์



ภาคผนวก



กฎกระทรวง

การฟื้นฟูสภาพทางสังคมแก่ผู้ติดยาเสพติดและผู้ผ่านการบำบัดรักษา
พ.ศ. ๒๕๖๖

อาศัยอำนาจตามความในมาตรา ๒๔ วรรคสอง แห่งพระราชบัญญัติให้ใช้ประมวลกฎหมายยาเสพติด พ.ศ. ๒๕๖๔ และมาตรา ๑๑๘ วรรคสี่ แห่งประมวลกฎหมายยาเสพติด รัฐมนตรีว่าการกระทรวงสาธารณสุขโดยความเห็นชอบของคณะกรรมการบำบัดรักษาและฟื้นฟูผู้ติดยาเสพติด ออกกฎกระทรวงไว้ดังต่อไปนี้

ข้อ ๑ กฎกระทรวงนี้ให้ใช้บังคับเมื่อพ้นกำหนดสามสิบวันนับแต่วันประกาศในราชกิจจานุเบกษา เป็นต้นไป

ข้อ ๒ ผู้เข้ารับการฟื้นฟูสภาพทางสังคม ได้แก่

(๑) ผู้ติดยาเสพติดหรือผู้ผ่านการบำบัดรักษาที่มีการประสานหรือส่งต่อมาจากศูนย์คัดกรองสถานพยาบาลยาเสพติด สถานฟื้นฟูสมรรถภาพผู้ติดยาเสพติด หรือหน่วยงานภาครัฐหรือเอกชนที่เกี่ยวข้องกับการแก้ไขปัญหายาเสพติด

(๒) ผู้ติดยาเสพติดหรือผู้ผ่านการบำบัดรักษาตามมาตรา ๑๑๓ มาตรา ๑๑๔ หรือมาตรา ๑๖๙ ที่ยื่นคำขอเข้ารับการฟื้นฟูสภาพทางสังคมต่อศูนย์ฟื้นฟูสภาพทางสังคมด้วยตนเอง หรือมอบอำนาจให้บุคคลอื่นยื่นคำขอแทน

ให้ศูนย์ฟื้นฟูสภาพทางสังคมพิจารณาว่าบุคคลตามวรรคหนึ่งสมควรได้รับการฟื้นฟูสภาพทางสังคมในด้านใด พร้อมทั้งแจ้งให้ผู้เข้ารับการฟื้นฟูสภาพทางสังคมทราบถึงสิทธิที่จะได้รับการช่วยเหลือ สนับสนุน หรือสงเคราะห์จากรัฐด้วย

ข้อ ๓ การยื่นคำขอ การแจ้ง หรือการติดต่อใด ๆ และการออกเอกสารหลักฐานต่าง ๆ ตามกฎกระทรวงนี้สามารถดำเนินการโดยวิธีการทางอิเล็กทรอนิกส์ได้ โดยให้ดำเนินการตามกฎหมายว่าด้วยวิธีปฏิบัติราชการทางอิเล็กทรอนิกส์

ในกรณีที่มีเหตุไม่สามารถดำเนินการโดยวิธีการทางอิเล็กทรอนิกส์ตามวรรคหนึ่งได้ ให้ดำเนินการ ณ ศูนย์ฟื้นฟูสภาพทางสังคมที่อยู่ในพื้นที่หรือโดยวิธีการทางไปรษณีย์ลงทะเบียนตอบรับ

ข้อ ๔ ในการฟื้นฟูสภาพทางสังคม ให้ดำเนินการในด้านหนึ่งด้านใดหรือหลายด้าน ดังต่อไปนี้

(๑) ด้านครอบครัวและชุมชน ได้แก่ การสร้างเสริมสัมพันธภาพในครอบครัว การส่งเสริมให้ครอบครัวและชุมชนเข้ามามีส่วนร่วมในการบำบัดรักษา การติดตาม ดูแล และช่วยเหลือผู้เข้ารับการฟื้นฟูสภาพทางสังคมอย่างต่อเนื่อง

(๒) ด้านสวัสดิการสังคมและสังคมสงเคราะห์ ได้แก่ การส่งเสริมและสนับสนุนการประกอบอาชีพ การช่วยเหลือและสนับสนุนให้มีที่อยู่อาศัย การสนับสนุนเงินสงเคราะห์ เครื่องอุปโภคบริโภค หรือสิ่งจำเป็นต่อการดำรงชีพ

(๓) ด้านการศึกษา ได้แก่ การสนับสนุนการศึกษาขั้นพื้นฐานหรือการศึกษานอกระบบ

(๔) ด้านสาธารณสุขและสุขภาพ ได้แก่ การติดตามและดูแลด้านสุขภาพ ให้คำปรึกษา แนะนำ และให้ความรู้เกี่ยวกับการดูแลรักษาสุขภาพอย่างต่อเนื่อง

ข้อ ๕ การฟื้นฟูสภาพทางสังคมด้านครอบครัวและชุมชน ให้ศูนย์ฟื้นฟูสภาพทางสังคมและหน่วยงานที่เกี่ยวข้องทั้งภาครัฐและภาคเอกชนประเมินสภาพแวดล้อมในชุมชนที่ผู้เข้ารับการฟื้นฟูสภาพทางสังคมอยู่อาศัย ความสัมพันธ์ในครอบครัวและสถานะในครอบครัวของผู้เข้ารับการฟื้นฟูสภาพทางสังคม รวมถึงวิเคราะห์ปัญหาเพื่อหาแนวทางแก้ไข โดยมีการวางแผนและให้ความช่วยเหลือตามสภาพปัญหาเป็นการเฉพาะราย

ข้อ ๖ การฟื้นฟูสภาพทางสังคมด้านสวัสดิการสังคมและสังคมสงเคราะห์ ให้ศูนย์ฟื้นฟูสภาพทางสังคมตรวจสอบสิทธิประโยชน์หรือสวัสดิการของผู้เข้ารับการฟื้นฟูสภาพทางสังคมและสภาพที่อยู่อาศัย โดยคำนึงถึงเพศ อายุ สถานะ และสภาพร่างกายและจิตใจของผู้เข้ารับการฟื้นฟูสภาพทางสังคม และให้ดำเนินการ ดังต่อไปนี้

(๑) กรณีผู้เข้ารับการฟื้นฟูสภาพทางสังคมไม่มีที่อยู่อาศัยเป็นหลักแหล่ง หรือยังไม่สามารถกลับเข้าอยู่อาศัยในที่อยู่อาศัยของตนได้ ให้ดำเนินการจัดหาที่อยู่อาศัย สถานที่พักพิง หรือสถานสงเคราะห์ แล้วแต่กรณี เป็นการชั่วคราวหรือถาวร โดยร่วมกับหน่วยงานที่เกี่ยวข้อง

(๒) กรณีผู้เข้ารับการฟื้นฟูสภาพทางสังคมเป็นผู้เยาว์และไม่มีผู้ปกครองหรือผู้ดูแล หรือเป็นผู้สูงอายุหรือผู้พิการทุพพลภาพจนไม่สามารถช่วยเหลือตัวเองได้และไม่มีผู้ดูแล ให้ผู้เข้ารับการฟื้นฟูสภาพทางสังคมอยู่ในความดูแลของกระทรวงการพัฒนาสังคมและความมั่นคงของมนุษย์และกระทรวงมหาดไทยหรือหน่วยงานอื่นที่เกี่ยวข้อง

(๓) กรณีผู้เข้ารับการฟื้นฟูสภาพทางสังคมไม่ได้ประกอบอาชีพ ให้สอบถามความต้องการของผู้เข้ารับการฟื้นฟูสภาพทางสังคม โดยร่วมกับกระทรวงแรงงานเพื่อจัดหางานให้เหมาะสมกับทักษะความรู้ และความสามารถของผู้เข้ารับการฟื้นฟูสภาพทางสังคม หรือจัดให้ผู้เข้ารับการฟื้นฟูสภาพทางสังคมได้รับการฝึกอาชีพ ตลอดจนประสานงานกับสถานประกอบการที่ทำข้อตกลงหรือให้ความร่วมมือกับศูนย์ฟื้นฟูสภาพทางสังคมในการรับผู้เข้ารับการฟื้นฟูสภาพทางสังคมเข้าทำงาน โดยอาจออกหนังสือรับรองความประพฤติตามที่สถานประกอบการร้องขอก็ได้

(๔) กรณีผู้เข้ารับการฟื้นฟูสภาพทางสังคมเป็นผู้ยากจน และไม่เคยได้รับเงินสงเคราะห์หรือเงินช่วยเหลือใด ๆ จากภาครัฐหรือภาคเอกชน หรือได้รับแต่ไม่เพียงพอต่อการดำรงชีพ ให้ศูนย์ฟื้นฟูสภาพทางสังคมร่วมกับกระทรวงมหาดไทย องค์การปกครองส่วนท้องถิ่น หรือหน่วยงานอื่นที่เกี่ยวข้อง ดำเนินการให้บุคคลดังกล่าวได้รับเงินสงเคราะห์หรือเงินช่วยเหลือตามสิทธิที่พึงมี รวมทั้งจัดหาเครื่องอุปโภคบริโภคและสิ่งจำเป็นในการดำรงชีพแก่ผู้เข้ารับการฟื้นฟูสภาพทางสังคมตามความจำเป็น

ข้อ ๗ การฟื้นฟูสภาพทางสังคมด้านการศึกษา ในกรณีที่ผู้เข้ารับการฟื้นฟูสภาพทางสังคมไม่ได้เข้าศึกษาในสถานศึกษาใดหรืออยู่ระหว่างพักการศึกษา ให้ศูนย์ฟื้นฟูสภาพทางสังคมร่วมกับกระทรวงศึกษาธิการหรือหน่วยงานอื่นที่เกี่ยวข้องจัดให้ผู้เข้ารับการฟื้นฟูสภาพทางสังคมได้รับการศึกษา โดยคำนึงถึงเพศ อายุ ครอบครัว ภาวะ สถานะทางการเงิน และสภาพร่างกายและจิตใจของผู้เข้ารับการฟื้นฟูสภาพทางสังคม

ข้อ ๘ การฟื้นฟูสภาพทางสังคมด้านสาธารณสุขและสุขภาพ ให้ศูนย์ฟื้นฟูสภาพทางสังคมร่วมกับกระทรวงสาธารณสุขและหน่วยงานที่เกี่ยวข้องดำเนินการติดตามและช่วยเหลือผู้เข้ารับการฟื้นฟูสภาพทางสังคมให้ได้รับการรักษาหรือรับบริการด้านสาธารณสุข โดยการติดตามและดูแลด้านสุขภาพกายและใจ รวมถึงการให้คำปรึกษา แนะนำ และให้ความรู้เกี่ยวกับการดูแลรักษาสุขภาพ

ข้อ ๙ ผู้เข้ารับการฟื้นฟูสภาพทางสังคมต้องให้ความร่วมมือในการให้ถ้อยคำต่อเจ้าหน้าที่ศูนย์ฟื้นฟูสภาพทางสังคม รวมทั้งยินยอมให้มีการติดตามผลความคืบหน้าในการฟื้นฟูสภาพทางสังคม ทั้งก่อน ระหว่าง และหลังการฟื้นฟูสภาพทางสังคม รวมถึงดำเนินการใด ๆ ตามที่ศูนย์ฟื้นฟูสภาพทางสังคมกำหนด

ข้อ ๑๐ ให้ศูนย์ฟื้นฟูสภาพทางสังคมรวบรวมและจัดเก็บข้อมูลของผู้เข้ารับการฟื้นฟูสภาพทางสังคมลงในระบบฐานข้อมูลของกระทรวงสาธารณสุข ตลอดจนจัดทำสรุปรายงานผลการดำเนินการเสนอต่อผู้ว่าราชการจังหวัดหรือผู้ว่าราชการกรุงเทพมหานคร แล้วแต่กรณี ทุกหกเดือน

ให้ไว้ ณ วันที่ ๒๔ สิงหาคม พ.ศ. ๒๕๖๖

อนุทิน ชาญวีรกูล

รัฐมนตรีว่าการกระทรวงสาธารณสุข

หมายเหตุ :- เหตุผลในการประกาศใช้กฎกระทรวงฉบับนี้ คือ โดยที่มาตรา ๑๑๘ วรรคสี่ แห่งประมวลกฎหมายยาเสพติด บัญญัติว่า การฟื้นฟูสภาพทางสังคมแก่ผู้ติดยาเสพติดและผู้ผ่านการบำบัดรักษา ให้เป็นไปตามหลักเกณฑ์วิธีการ และเงื่อนไขที่รัฐมนตรีว่าการกระทรวงสาธารณสุขกำหนดในกฎกระทรวงโดยความเห็นชอบของคณะกรรมการบำบัดรักษาและฟื้นฟูผู้ติดยาเสพติด จึงจำเป็นต้องออกกฎกระทรวงนี้

ประกาศคณะกรรมการบำบัดรักษาและฟื้นฟูผู้ติดยาเสพติด
เรื่อง หลักเกณฑ์ วิธีการ และเงื่อนไขการจัดตั้งและรับรองคุณภาพศูนย์ฟื้นฟูสภาพทางสังคม
พ.ศ. ๒๕๖๕

อาศัยอำนาจตามความในมาตรา ๑๑๑ (๔) มาตรา ๑๑๘ วรรคหนึ่ง แห่งประมวลกฎหมายยาเสพติด คณะกรรมการบำบัดรักษาและฟื้นฟูผู้ติดยาเสพติด จึงออกประกาศไว้ ดังต่อไปนี้

ข้อ ๑ ประกาศนี้เรียกว่า “ประกาศคณะกรรมการบำบัดรักษาและฟื้นฟูผู้ติดยาเสพติด เรื่อง หลักเกณฑ์ วิธีการ และเงื่อนไขการจัดตั้งและรับรองคุณภาพศูนย์ฟื้นฟูสภาพทางสังคม พ.ศ. ๒๕๖๕”

ข้อ ๒ ประกาศนี้ให้ใช้บังคับเมื่อพ้นกำหนดสามสิบวัน นับแต่วันประกาศในราชกิจจานุเบกษา เป็นต้นไป

ข้อ ๓ ในประกาศนี้

“คณะอนุกรรมการ” หมายความว่า คณะอนุกรรมการประสานนโยบายและอำนวยความสะดวก ศูนย์ฟื้นฟูสภาพทางสังคม

“เจ้าหน้าที่” หมายความว่า ผู้ปฏิบัติงานในศูนย์ฟื้นฟูสภาพทางสังคม

“ศูนย์ฟื้นฟูสภาพทางสังคม” หมายความว่า สถานที่ทำการฟื้นฟูสภาพทางสังคมแก่ผู้ติดยาเสพติด หรือผู้ผ่านการบำบัดรักษา

“การสนับสนุนช่วยเหลือและสงเคราะห์” หมายความว่า การสนับสนุนช่วยเหลือและสงเคราะห์ ดังต่อไปนี้

(๑) ให้คำแนะนำ ปรีกษา และช่วยเหลือผู้ติดยาเสพติดหรือผู้ผ่านการบำบัดรักษา

(๒) ให้ความช่วยเหลือด้านสวัสดิการสังคม รวมทั้งการสนับสนุนผู้ติดยาเสพติดหรือผู้ผ่านการบำบัดรักษาให้ได้อยู่อาศัยเป็นการชั่วคราว

(๓) ช่วยเหลือเกี่ยวกับอาชีพ การศึกษา เงินทุนสงเคราะห์ และให้การสงเคราะห์อื่น ๆ ที่จำเป็นต่อการดำรงชีพแก่ผู้ติดยาเสพติดหรือผู้ผ่านการบำบัดรักษา

(๔) ส่งเสริมและสนับสนุนให้นายจ้างหรือสถานประกอบการรับผู้ติดยาเสพติดหรือผู้ผ่านการบำบัดรักษาเข้าทำงาน

(๕) ส่งเสริมให้ครอบครัวและชุมชนเข้ามามีส่วนร่วมในการบำบัดรักษาและติดตาม ดูแล และช่วยเหลือผู้ติดยาเสพติดหรือผู้ผ่านการบำบัดรักษา

ข้อ ๔ ให้มีศูนย์ฟื้นฟูสภาพทางสังคมระดับต่าง ๆ เพื่อเป็นส่วนปฏิบัติการให้การสนับสนุนช่วยเหลือและสงเคราะห์แก่ผู้ติดยาเสพติดหรือผู้ผ่านการบำบัดรักษา ดังนี้

(๑) ศูนย์ฟื้นฟูสภาพทางสังคมในจังหวัด

(๒) ศูนย์ฟื้นฟูสภาพทางสังคมในกรุงเทพมหานคร

(๓) ศูนย์ฟื้นฟูสภาพทางสังคมอื่นที่กระทรวงมหาดไทยและกรุงเทพมหานครจัดตั้ง

การจัดตั้งศูนย์ฟื้นฟูสภาพทางสังคมระดับต่าง ๆ ให้มีการขึ้นทะเบียนเพื่อการกำกับตรวจสอบคุณภาพการดำเนินงานโดยยื่นขอขึ้นทะเบียนที่สำนักงานเลขานุการคณะกรรมการบำบัดรักษาและฟื้นฟูผู้ติดยาเสพติด

ข้อ ๕ ให้ใช้พื้นที่ของหน่วยงานสังกัดกระทรวงมหาดไทยและกรุงเทพมหานครหรือพื้นที่อื่นที่เหมาะสมเป็นที่ตั้งศูนย์ฟื้นฟูสภาพทางสังคมตามข้อ ๔ (๑) และ (๒) ให้ครอบคลุมพื้นที่ระดับเขตจังหวัด อำเภอ ตำบลและระดับหมู่บ้าน

เจ้าหน้าที่ในศูนย์ฟื้นฟูสภาพทางสังคมตามข้อ ๔ (๑) และ (๒) ให้แต่งตั้งจากเจ้าหน้าที่ของกระทรวงการพัฒนาสังคมและความมั่นคงของมนุษย์ กระทรวงมหาดไทย กระทรวงแรงงาน กระทรวงศึกษาธิการ กระทรวงสาธารณสุข หรือกรุงเทพมหานคร ให้สอดคล้องกับสถานที่ตั้งและศักยภาพในการเข้าถึงและความสะดวกในการรับบริการของผู้ติดยาเสพติดหรือผู้ผ่านการบำบัดรักษา

ข้อ ๖ ให้กระทรวงมหาดไทยและกรุงเทพมหานครจัดตั้งศูนย์ฟื้นฟูสภาพทางสังคมอื่นตามข้อ ๔ (๓) โดยพิจารณาจัดตั้งจากองค์กรพัฒนาเอกชน องค์กรชุมชนหรือองค์กรอื่นที่ให้ความร่วมมือและมีความประสงค์จัดตั้งศูนย์ฟื้นฟูสภาพทางสังคมขึ้นเป็นการเฉพาะเพื่อการสนับสนุนช่วยเหลือและสงเคราะห์ผู้ติดยาเสพติดหรือผู้ผ่านการบำบัดรักษา

ข้อ ๗ การขอจัดตั้งศูนย์ฟื้นฟูสภาพทางสังคมอื่น ตามข้อ ๔ (๓) ให้ดำเนินการ ดังต่อไปนี้
(๑) องค์กรพัฒนาเอกชน องค์กรชุมชนหรือองค์กรอื่นแจ้งความประสงค์ไปยังกระทรวงมหาดไทยหรือกรุงเทพมหานครเพื่อพิจารณา

(๒) การบริหารจัดการและบทบาทหน้าที่ความรับผิดชอบให้นำรูปแบบการดำเนินงานในศูนย์ฟื้นฟูสภาพทางสังคมในจังหวัดหรือศูนย์ฟื้นฟูสภาพทางสังคมในกรุงเทพมหานครมาใช้ได้โดยอนุโลม

ข้อ ๘ ศูนย์ฟื้นฟูสภาพทางสังคมในระดับจังหวัดที่กระทรวงมหาดไทยและกรุงเทพมหานครจัดตั้งทำหน้าที่เป็นหน่วยปฏิบัติงานกลางของจังหวัดหรือกรุงเทพมหานคร โดยให้มีหน้าที่

(๑) ประสานงานกับราชการส่วนกลาง ราชการส่วนภูมิภาค ราชการส่วนท้องถิ่น รัฐวิสาหกิจ องค์กรมหาชน และหน่วยงานอื่นของรัฐในพื้นที่ เพื่อประสานนโยบาย แผนงาน และความร่วมมือต่าง ๆ

(๒) ดำเนินการให้หน่วยงานที่เกี่ยวข้องในจังหวัดสนับสนุนช่วยเหลือและสงเคราะห์ ไปยังศูนย์ฟื้นฟูสภาพทางสังคมระดับต่าง ๆ ในพื้นที่

(๓) รวบรวมการสนับสนุนช่วยเหลือและสงเคราะห์จากภาคธุรกิจ เอกชน สมาคม องค์กรชุมชนต่าง ๆ รวมทั้งแสวงหาความร่วมมือต่าง ๆ เพื่อแจ้งไปยังศูนย์ฟื้นฟูสภาพทางสังคมระดับต่าง ๆ ในพื้นที่

(๔) กำหนดช่องทางการสนับสนุนช่วยเหลือและสงเคราะห์ จากองค์กรพัฒนาเอกชน องค์กรชุมชน หรือองค์กรอื่นไปยังศูนย์ฟื้นฟูสภาพทางสังคมระดับต่าง ๆ ในพื้นที่

(๕) จัดให้มีการสนับสนุนช่วยเหลือและสงเคราะห์อย่างใด ๆ แก่ผู้ติดยาเสพติดหรือผู้ผ่านการบำบัดรักษาเพื่อให้สามารถคืนสู่สังคมได้ตามปกติ

(๖) กำกับติดตามผลการดำเนินงานศูนย์ฟื้นฟูสภาพทางสังคมในพื้นที่และกำหนดมาตรการแก้ไขปัญหาคอขวดอุปสรรคภาพรวมที่เกิดขึ้น เพื่อวางแนวทางการปรับปรุง แก้ไขกระบวนการสนับสนุนช่วยเหลือและสงเคราะห์ในพื้นที่

ข้อ ๙ ให้กระทรวงการพัฒนาสังคมและความมั่นคงของมนุษย์ กระทรวงมหาดไทย กระทรวงแรงงาน กระทรวงศึกษาธิการ กระทรวงสาธารณสุข กรุงเทพมหานคร หรือสำนักงาน ป.ป.ส. สนับสนุนและช่วยเหลือการดำเนินงานของศูนย์ฟื้นฟูสภาพทางสังคมระดับต่าง ๆ

ศูนย์ฟื้นฟูสภาพทางสังคมอื่นที่จัดตั้งขึ้นจากองค์กรพัฒนาเอกชน องค์กรชุมชนหรือองค์กรอื่นสามารถขอรับการสนับสนุนงบประมาณจากภาครัฐเพื่อสนับสนุนการดำเนินงานตามวรรคแรกได้ โดยความเห็นชอบของคณะกรรมการ

ข้อ ๑๐ ให้คณะกรรมการตรวจติดตาม กำกับ การดำเนินงานของศูนย์ฟื้นฟูสภาพทางสังคมระดับต่าง ๆ

ข้อ ๑๑ ศูนย์ฟื้นฟูสภาพทางสังคมที่ดำเนินงานครบสามปี ให้ยื่นขอรับรองคุณภาพต่อกรมการแพทย์ กระทรวงสาธารณสุข และให้ขอรับรองคุณภาพทุกสามปี

ประกาศ ณ วันที่ ๒๕ กรกฎาคม พ.ศ. ๒๕๖๕

อนุทิน ชาญวีรกูล

รองนายกรัฐมนตรี

ประธานกรรมการบำบัดรักษาและฟื้นฟูผู้ติดยาเสพติด

Download เอกสารเพิ่มเติม



กฎหมายและอนุบัญญัติที่เกี่ยวข้อง
ประกาศ/ระเบียบ/คำสั่ง/หนังสือ
แบบประเมินคุณภาพชีวิตผู้เสพ/ผู้ผ่านการบำบัดรักษายาเสพติด



เบอร์สายด่วน

สายด่วนแจ้งเบาะแสยาเสพติด	1386
สายด่วนบำบัดยาเสพติด	1165
สายด่วนร้องเรียน/ร้องทุกข์ กระทรวงมหาดไทย	1567
ศูนย์รับแจ้งทุกข์กรุงเทพมหานคร	1555
สายด่วนป่วยหนัก/จิตเวช/วิกฤตฉุกเฉิน สพฉ.	1669
สายด่วนเหตุร้าย/ผู้ป่วยจิตเวชก่อเหตุรุนแรง-กลุ่มคลัง	191

ช่องทางการบำบัดรักษาและข้อมูลสำหรับการติดต่อประสานงาน ดังนี้

สังกัดกรมการแพทย์

1. สถาบันบำบัดรักษาและฟื้นฟูผู้ติดยาเสพติดแห่งชาติบรมราชธานี	0 2531 0080-8
2. โรงพยาบาลธัญญารักษ์ขอนแก่น	0 4342 4500-3
3. โรงพยาบาลธัญญารักษ์อุดรธานี	0 4229 5760 ต่อ 101
4. โรงพยาบาลธัญญารักษ์เชียงใหม่	0 5329 8082-4
5. โรงพยาบาลธัญญารักษ์แม่ฮ่องสอน	0 5361 3051-6
6. โรงพยาบาลธัญญารักษ์ปัตตานี	0 7346 0351-3
7. โรงพยาบาลธัญญารักษ์สงขลา	0 7430 2450-499

สังกัดกรมสุขภาพจิต

1. สถาบันจิตเวชศาสตร์สมเด็จเจ้าพระยา	0 2442 2500
2. สถาบันกัลยาณ์ราชนครินทร์	0 2441 6100
3. สถาบันจิตเวชเด็กและวัยรุ่นราชนครินทร์	0 2248 8999
4. โรงพยาบาลศรีธัญญา	0 2528 7800
5. โรงพยาบาลยุวประสาทไวทโยปถัมภ์	0 2384 3381
6. โรงพยาบาลจิตเวชสระแก้วราชนครินทร์	0 3726 2995-8
7. โรงพยาบาลจิตเวชนครราชสีมาราชนครินทร์	0 4423 3999
8. โรงพยาบาลพระศรีมหาโพธิ์	0 4535 2500
9. โรงพยาบาลจิตเวชขอนแก่นราชนครินทร์	0 4320 9999
10. สถาบันพัฒนาการเด็กภาคตะวันออกเฉียงเหนือ	0 4391 0770-1
11. โรงพยาบาลจิตเวชนครพนมราชนครินทร์	0 4253 9000
12. โรงพยาบาลจิตเวชเลยราชนครินทร์	0 4280 8100
13. โรงพยาบาลสวนปรุง	0 5390 8500
14. โรงพยาบาลจิตเวชนครสวรรค์ราชนครินทร์	0 5621 9444
15. โรงพยาบาลจิตเวชพิษณุโลก	05 5312 555
16. โรงพยาบาลสวนสราญรมย์	0 7791 6500
17. สถาบันสุขภาพจิตเด็กและวัยรุ่นภาคใต้	0 7731 0688
18. โรงพยาบาลจิตเวชสงขลาราชนครินทร์	0 7431 7400

รายชื่อหน่วยงานที่ร่วมจัดทำคู่มือ “แนวทางการดำเนินงานศูนย์ฟื้นฟูสภาพทางสังคม”

นักวิชาการ

รศ.พ.ต.ต.หญิง ดร.พูนรัตน์ ลีตกุล
ผศ.ดร.ปรีชญานันท์ นักพ่อน
นายกิตติชัย เหลืองกำจร

มหาวิทยาลัยวงษ์ชวลิตกุล
มหาวิทยาลัยศรีนครินทรวิโรฒ
นักวิชาการอิสระ

กระทรวงมหาดไทย

สำนักงานปลัดกระทรวงกระทรวงมหาดไทย
กรมการปกครอง
กรมส่งเสริมการปกครองท้องถิ่น

กรุงเทพมหานคร

สำนักพัฒนาสังคม
สำนักอนามัย
สำนักการศึกษา
สำนักงานเขตมีนบุรี
สำนักงานเขตดินแดง
สำนักงานเขตประเวศ
สำนักงานเขตดุสิต

กระทรวงการพัฒนาสังคมและความมั่นคงของมนุษย์

สำนักงานปลัดกระทรวงการพัฒนาสังคมและความมั่นคงของมนุษย์
กรมพัฒนาสังคมและสวัสดิการ

กระทรวงสาธารณสุข

สำนักงานเลขานุการคณะกรรมการบำบัดรักษาและฟื้นฟูผู้ติดยาเสพติด

ศูนย์ฟื้นฟูสภาพทางสังคม

- ศูนย์ฟื้นฟูสภาพทางสังคมจังหวัดสมุทรปราการ
- ศูนย์ฟื้นฟูสภาพทางสังคมจังหวัดนนทบุรี สาขาอำเภอปากเกร็ด
- ศูนย์ฟื้นฟูสภาพทางสังคมจังหวัดสระบุรี
- ศูนย์ฟื้นฟูสภาพทางสังคมจังหวัดสระบุรี สาขาอำเภอหนองแค
- ศูนย์ฟื้นฟูสภาพทางสังคมจังหวัดสระบุรี สาขาองค์การบริหารส่วนตำบลบัวลอย
- ศูนย์ฟื้นฟูสภาพทางสังคมจังหวัดลพบุรี
- ศูนย์ฟื้นฟูสภาพทางสังคมจังหวัดลพบุรี สาขาองค์การบริหารส่วนตำบลสนามแจง
- ศูนย์ฟื้นฟูสภาพทางสังคมจังหวัดลพบุรี สาขาเทศบาลตำบลเขาพระงาม
- ศูนย์ฟื้นฟูสภาพทางสังคมจังหวัดชลบุรี สาขาอำเภอบ้านบึง
- ศูนย์ฟื้นฟูสภาพทางสังคมจังหวัดสระแก้ว
- ศูนย์ฟื้นฟูสภาพทางสังคมจังหวัดสระแก้ว สาขาอำเภอวังน้ำเย็น
- ศูนย์ฟื้นฟูสภาพทางสังคมจังหวัดระยอง สาขาองค์การบริหารส่วนตำบลตะพง
- ศูนย์ฟื้นฟูสภาพทางสังคมจังหวัดนครราชสีมา
- ศูนย์ฟื้นฟูสภาพทางสังคมจังหวัดนครราชสีมา สาขาอำเภอบักรังชัย
- ศูนย์ฟื้นฟูสภาพทางสังคมจังหวัดนครราชสีมา สาขาเทศบาลนครนครราชสีมา
- ศูนย์ฟื้นฟูสภาพทางสังคมจังหวัดอุบลราชธานี
- ศูนย์ฟื้นฟูสภาพทางสังคมจังหวัดอุบลราชธานี สาขาอำเภอมืองอุบลราชธานี
- ศูนย์ฟื้นฟูสภาพทางสังคมจังหวัดอุบลราชธานี สาขาองค์การบริหารส่วนตำบลกระโสม
- ศูนย์ฟื้นฟูสภาพทางสังคมจังหวัดศรีสะเกษ
- ศูนย์ฟื้นฟูสภาพทางสังคมจังหวัดศรีสะเกษ สาขาอำเภอโพธิ์ศรีสุวรรณ
- ศูนย์ฟื้นฟูสภาพทางสังคมจังหวัดศรีสะเกษ สาขาเทศบาลตำบลผือใหญ่
- ศูนย์ฟื้นฟูสภาพทางสังคมจังหวัดขอนแก่น
- ศูนย์ฟื้นฟูสภาพทางสังคมจังหวัดขอนแก่น สาขาอำเภอมืองขอนแก่น
- ศูนย์ฟื้นฟูสภาพทางสังคมจังหวัดขอนแก่น สาขาองค์การบริหารส่วนตำบลบัวใหญ่
- ศูนย์ฟื้นฟูสภาพทางสังคมจังหวัดอุดรธานี
- ศูนย์ฟื้นฟูสภาพทางสังคมจังหวัดอุดรธานี สาขาอำเภอกุดจับ
- ศูนย์ฟื้นฟูสภาพทางสังคมจังหวัดอุดรธานี สาขาเทศบาลตำบลโพนสูง
- ศูนย์ฟื้นฟูสภาพทางสังคมจังหวัดร้อยเอ็ด
- ศูนย์ฟื้นฟูสภาพทางสังคมจังหวัดเชียงราย
- ศูนย์ฟื้นฟูสภาพทางสังคมจังหวัดเชียงราย สาขาอำเภอป่าแดด
- ศูนย์ฟื้นฟูสภาพทางสังคมจังหวัดลำพูน
- ศูนย์ฟื้นฟูสภาพทางสังคมจังหวัดลำพูน สาขาอำเภอบ้านธิ
- ศูนย์ฟื้นฟูสภาพทางสังคมจังหวัดนครสวรรค์
- ศูนย์ฟื้นฟูสภาพทางสังคมจังหวัดนครสวรรค์ สาขาอำเภอนาคู
- ศูนย์ฟื้นฟูสภาพทางสังคมจังหวัดพิษณุโลก สาขาที่ว่าการอำเภอบางกระพุ่ม

ศูนย์ฟื้นฟูสภาพทางสังคม

ศูนย์ฟื้นฟูสภาพทางสังคมจังหวัดสุโขทัย

ศูนย์ฟื้นฟูสภาพทางสังคมจังหวัดสุโขทัย สาขาอำเภอศรีสำโรง

ศูนย์ฟื้นฟูสภาพทางสังคมจังหวัดสุโขทัย สาขาองค์การบริหารส่วนตำบลศรีคีรีมาศ

ศูนย์ฟื้นฟูสภาพทางสังคมจังหวัดกาญจนบุรี

ศูนย์ฟื้นฟูสภาพทางสังคมจังหวัดกาญจนบุรี สาขาอำเภอด่านมะขามเตี้ย

ศูนย์ฟื้นฟูสภาพทางสังคมจังหวัดกาญจนบุรี สาขาเทศบาลตำบลวังศาลา

ศูนย์ฟื้นฟูสภาพทางสังคมจังหวัดเพชรบุรี

ศูนย์ฟื้นฟูสภาพทางสังคมจังหวัดเพชรบุรี สาขาอำเภอท่ายาง

ศูนย์ฟื้นฟูสภาพทางสังคมจังหวัดสุราษฎร์ธานี

ศูนย์ฟื้นฟูสภาพทางสังคมจังหวัดสุราษฎร์ธานี สาขาเทศบาลตำบลวัดประดู่

ศูนย์ฟื้นฟูสภาพทางสังคมจังหวัดนครศรีธรรมราช

ศูนย์ฟื้นฟูสภาพทางสังคมจังหวัดนครศรีธรรมราช สาขาอำเภอปากพนัง

ศูนย์ฟื้นฟูสภาพทางสังคมจังหวัดชุมพร

ศูนย์ฟื้นฟูสภาพทางสังคมจังหวัดชุมพร สาขาอำเภอทุ่งตะโก

ศูนย์ฟื้นฟูสภาพทางสังคมจังหวัดสงขลา

ศูนย์ฟื้นฟูสภาพทางสังคมจังหวัดสงขลา สาขาอำเภอหาดใหญ่

ศูนย์ฟื้นฟูสภาพทางสังคมจังหวัดสงขลา สาขาเทศบาลเมืองทุ่งตำเสา

ศูนย์ฟื้นฟูสภาพทางสังคมจังหวัดปัตตานี

ศูนย์ฟื้นฟูสภาพทางสังคมจังหวัดสตูล

ศูนย์ฟื้นฟูสภาพทางสังคมจังหวัดสตูล สาขาอำเภอควนโดน

ศูนย์ฟื้นฟูสภาพทางสังคมจังหวัดสตูล สาขาองค์การบริหารส่วนตำบลควนโดน





สร้างชุมชน ให้เข้มแข็ง ไม่ทิ้งใคร ไว้ข้างหลัง

สำนักพัฒนาการป้องกันและแก้ไขปัญหาเสพติด
สำนักงาน ป.ป.ส.

สายด่วนบำบัดยาเสพติด

1165

