



คู่มือการปฏิบัติงาน

การชำระภาษีภาษีที่ดินและสิ่งปลูกสร้าง



งานพัฒนารายได้ กองคลัง
องค์การบริหารส่วนตำบลสวนแตง อำเภอละแม จังหวัดชุมพร

คำนำ

คู่มือการปฏิบัติงานเล่มนี้ เป็นเอกสารของงานพัฒนารายได้ กองคลัง องค์การบริหารส่วนตำบลสวนแตง ซึ่งได้จัดทำขึ้นเพื่อเป็นข้อมูลเบื้องต้นในการจัดระบบงานให้ง่ายต่อการปฏิบัติ ซึ่งได้รวบรวมความรู้เกี่ยวกับการจัดเก็บภาษี ขั้นตอนการจัดเก็บภาษี การประเมินภาษี การรับชำระภาษี เบี้ยปรับและเงินเพิ่ม กรณีชำระเกิน กำหนดระยะเวลา การคืนเงินภาษี การอุทธรณ์การประเมินภาษี แนวทางการบังคับภาษีค้างชำระ เป็นต้น

งานจัดเก็บรายได้
องค์การบริหารส่วนตำบลสวนแตง

สารบัญ

	หน้า
๑. ทรัพย์สินที่ต้องเสียภาษี	๑
๒. ทรัพย์สินที่อยู่ในข่ายได้รับการยกเว้นภาษี	๑
๓. ฐานภาษี	๑
๔. ราคาประเมินทุนทรัพย์ที่ดิน สิ่งปลูกสร้าง หรือสิ่งปลูกสร้างที่เป็นห้องชุด	๒
๕. ผู้มีหน้าที่เสียภาษี	๒
๖. การแต่งตั้งพนักงานสำรวจ พนักงานประเมิน และพนักงานเก็บภาษี	๒
๗. หน้าที่และอำนาจของพนักงานสำรวจ พนักงานประเมิน และพนักงานเก็บภาษี	๒
๘. ขั้นตอนและวิธีการจัดเก็บ	๒
๙. ระยะเวลาการจัดเก็บภาษี	๔
๑๐. ค่าธรรมเนียม	๔
๑๑. แผนผังขั้นตอนการชำระภาษีภาษีที่ดินและสิ่งปลูกสร้าง	๔

ภาคผนวก

ประกาศกระทรวงมหาดไทย เรื่องขยายกำหนดเวลาดำเนินการตามพระราชบัญญัติ
ภาษีที่ดินและสิ่งปลูกสร้าง พ.ศ. ๒๕๖๒ ประจำปี พ.ศ. ๒๕๖๘

๑. ทรัพย์สินที่ต้องเสียภาษี คือ ที่ดินหรือสิ่งปลูกสร้าง

๑.๑ ที่ดิน หมายความว่า พื้นดิน รวมถึงพื้นที่ที่เป็นภูเขาหรือมีน้ำด้วย (แม่น้ำและทะเลไม่ถือเป็นที่ดินตามพระราชบัญญัตินี้) ได้แก่

๑.๑.๑ ที่ดินที่เป็นกรรมสิทธิ์ของบุคคลธรรมดาหรือนิติบุคคล เช่น โฉนด ตราจอง ตราจองที่ตราว่าได้ทำประโยชน์ นส.๓ , นส.๓ก , นส.๓ข

๑.๑.๒ ที่ดินที่ไม่เป็นกรรมสิทธิ์ของบุคคลธรรมดาหรือนิติบุคคล แต่อยู่ในความครอบครองเป็นบุคคลธรรมดาหรือนิติบุคคล เช่น สปก.๔ , ก.ส.น. , ส.ค.๑ , นค.๑ , นค.๓ , ส.ท.ก.๑ ก , ส.ท.ก.๒ ก , นส.๒ (ใบจอง) และที่ดินอันเป็นทรัพย์สินของรัฐซึ่งมีการเข้าไปครอบครองหรือทาประโยชน์

๑.๒ สิ่งปลูกสร้าง หมายความว่า โรงเรือน อาคาร ตึก หรือสิ่งปลูกสร้างอื่นที่บุคคลเข้าอยู่อาศัยหรือใช้สอยได้ หรือใช้เป็นที่เก็บสินค้าหรือประกอบอุตสาหกรรมหรือพาณิชยกรรม และหมายความรวมถึงห้องชุดตามกฎหมายว่าด้วยอาคารชุดที่ได้ออกหนังสือแสดงกรรมสิทธิ์ห้องชุดแล้ว หรือแพที่อาจใช้อาศัยได้หรือมีไว้เพื่อหาผลประโยชน์ด้วย ไม่รวมถึงเครื่องจักรซึ่งเป็นส่วนควบของโรงเรือนแต่อย่างใด ในกรณีที่สิ่งปลูกสร้างยังก่อสร้างไม่แล้วเสร็จ และไม่สามารถใช้ประโยชน์ได้ จึงไม่ถือเป็นสิ่งปลูกสร้างที่ต้องเสียภาษีตามพระราชบัญญัตินี้

๒. ทรัพย์สินที่อยู่ในข่ายได้รับการยกเว้นภาษี

พระราชบัญญัติภาษีที่ดินและสิ่งปลูกสร้าง พ.ศ.๒๕๖๒ ได้กำหนดรายละเอียดของทรัพย์สินที่ได้รับการยกเว้นไม่ต้องเสียภาษีที่ดินและสิ่งปลูกสร้างไว้ในมาตรา ๘ ดังนี้

๒.๑ ทรัพย์สินของรัฐหรือหน่วยงานของรัฐซึ่งใช้ในกิจการของรัฐหรือหน่วยงานของรัฐ

๒.๒ ทรัพย์สินที่เป็นที่ทำการองค์การสหประชาชาติ ทบวงการชำนัญพิเศษขององค์การสหประชาชาติ หรือองค์การระหว่างประเทศอื่น ซึ่งประเทศไทยมีข้อผูกพันที่ต้องยกเว้นภาษี

๒.๓ ทรัพย์สินที่เป็นการทำการสถานทูต

๒.๔ ทรัพย์สินของสภาอากาศไทย

๒.๕ ทรัพย์สินที่เป็นศาสนสมบัติ ซึ่งประกอบศาสนกิจหรือกิจการสาธารณะ หรือทรัพย์สินที่เป็นที่อยู่ของสงฆ์ นักบวช นักพรต บาทหลวง ทุกศาสนา ศาลเจ้าที่มีได้ใช้หาผลประโยชน์

๒.๖ ทรัพย์สินที่ใช้เป็นสุสานสาธารณะ

๒.๗ ทรัพย์สินที่ใช้เป็นมูลนิธิหรือองค์การหรือสุสานสาธารณะกุศลตามที่รัฐมนตรีว่าการกระทรวงการคลังประกาศกำหนด เฉพาะที่มีได้ใช้หาผลประโยชน์จึงจะได้รับการยกเว้นภาษี

๒.๘ ทรัพย์สินของเอกชนเฉพาะส่วนที่ได้ยินยอมให้ทางราชการจัดให้ใช้เพื่อสาธารณประโยชน์ตามหลักเกณฑ์และเงื่อนไขที่รัฐมนตรีว่าการกระทรวงการคลังประกาศกำหนด

๒.๙ ทรัพย์สินส่วนกลางที่มีไว้เพื่อใช้หรือเพื่อประโยชน์ร่วมกันสำหรับเจ้าของร่วมตามกฎหมายว่าด้วยอาคารชุด

๒.๑๐ ที่ดินเป็นสาธารณูปโภคตามกฎหมายว่าด้วยการจัดสรรที่ดิน เช่น ถนน สวน หรือ สนามเด็กเล่น

๒.๑๑ ที่ดินอันเป็นพื้นที่สาธารณูปโภคตามกฎหมายว่าด้วยการนิคมอุตสาหกรรมแห่งประเทศไทย

๒.๑๒ ทรัพย์สินอื่นตามที่กำหนดในกฎกระทรวง

๓. ฐานภาษี คือ มูลค่าทั้งหมดของที่ดินหรือสิ่งปลูกสร้าง โดยคำนวณมูลค่าของที่ดินและสิ่งปลูกสร้างเป็นไปตามราคาประเมินทุนทรัพย์ของอสังหาริมทรัพย์เพื่อเรียกเก็บค่าธรรมเนียมจดทะเบียนสิทธิและนิติกรรมตามประมวลกฎหมายที่ดิน ที่คณะอนุกรรมการประจำจังหวัดกำหนดโดยความเห็นชอบของคณะกรรมการกำหนดราคาประเมินทุนทรัพย์

๔. ราคาประเมินทุนทรัพย์ที่ดิน สิ่งปลูกสร้าง หรือสิ่งปลูกสร้างที่เป็นห้องชุด คือ ราคาประเมินทุนทรัพย์ของอสังหาริมทรัพย์เพื่อเรียกเก็บค่าธรรมเนียมจดทะเบียนสิทธิและนิติกรรมตามประมวลกฎหมายที่ดิน และเป็นบัญชีที่องค์การปกครองส่วนท้องถิ่นได้รับแจ้งจากกรมธนารักษ์หรือสำนักงานธนารักษ์พื้นที่ ตามมาตรา๓๖ และมาตรา๓๘ แห่งพระราชบัญญัติการประเมินราคาทรัพย์สินเพื่อประโยชน์แห่งรัฐ พ.ศ.๒๕๖๒ กำหนดให้บรรดาบทบัญญัติ

๕. ผู้มีหน้าที่เสียภาษี

๕.๑ บุคคลธรรมดาหรือนิติบุคคลซึ่งเป็นเจ้าของที่ดินหรือสิ่งปลูกสร้าง

๕.๒ ผู้ครอบครองทำประโยชน์ในที่ดินหรือสิ่งปลูกสร้างอันเป็นทรัพย์สินของรัฐ

๖. การแต่งตั้งพนักงานสำรวจ พนักงานประเมิน และพนักงานเก็บภาษี

ก่อนเริ่มการจัดเก็บภาษี ให้ผู้บริหารท้องถิ่นแต่งตั้งพนักงานสำรวจ พนักงานประเมิน และพนักงานเก็บภาษี โดยดำเนินการดังนี้

๖.๑ ระบุชื่อ และตำแหน่งของผู้ได้รับแต่งตั้ง

๖.๒ ให้แต่งตั้งปลัดองค์การบริหารส่วนตำบล เป็นพนักงานประเมิน แต่งตั้งผู้อำนวยการกองคลัง หรือหัวหน้าส่วนการคลัง เป็นพนักงานเก็บภาษี และแต่งตั้งผู้อำนวยการกองช่าง หรือหัวหน้าส่วนโยธา และเจ้าหน้าที่จัดเก็บภาษี เป็นพนักงานสำรวจ

๖.๓ กรณีพนักงานสำรวจ พนักงานประเมิน และพนักงานเก็บภาษีที่ได้รับการแต่งตั้งนั้นไม่อยู่หรือไม่อาจปฏิบัติหน้าที่ได้เป็นการชั่วคราว ให้แต่งตั้งพนักงาน เป็นพนักงานสำรวจ พนักงานประเมิน และพนักงานเก็บภาษี ปฏิบัติหน้าที่แทนเป็นการชั่วคราว

๗. หน้าที่และอำนาจของพนักงานสำรวจ พนักงานประเมิน และพนักงานเก็บภาษี

๗.๑ พนักงานสำรวจ

๗.๑.๑ สำรวจที่ดินและสิ่งปลูกสร้างภายในเขตองค์การปกครองส่วนท้องถิ่น

๗.๑.๒ มีอำนาจเข้าไปในที่ดินหรือสิ่งปลูกสร้างในระหว่างเวลาพระอาทิตย์ขึ้นถึงพระอาทิตย์ตก หรือเวลาทำการ

๗.๑.๓ มีอำนาจเรียกเอกสาร หลักฐาน ที่เกี่ยวข้องกับที่ดินหรือสิ่งปลูกสร้างจากผู้เสียภาษี

๗.๒ พนักงานประเมิน

๗.๒.๑ มีหน้าที่ประเมินภาษี

๗.๒.๒ มีอำนาจเรียกผู้เสียภาษีหรือบุคคลที่เกี่ยวข้องมาให้ถ้อยคำ หรือส่งเอกสารหลักฐานมาตรวจสอบภายในระยะเวลาที่กำหนด

๗.๓ พนักงานเก็บภาษี

๗.๓.๑ รับชำระและเร่งรัดการชำระภาษี

๘. ขั้นตอนและวิธีการจัดเก็บ

๘.๑ การสำรวจที่ดินและสิ่งปลูกสร้าง เพื่อให้ทราบว่ามีที่ดินรายใด แปลงใดอยู่ในข่ายที่ต้องเสียภาษีที่ดินและสิ่งปลูกสร้าง รวมทั้งรายการอื่น ๆ ที่เกี่ยวข้องกับการจัดเก็บภาษีที่ดินและสิ่งปลูกสร้าง

๘.๑.๑ กำหนดระยะเวลาสถานที่ที่จะเข้าสำรวจ โดยประกาศล่วงหน้าไม่น้อยกว่า ๑๕ วัน ณ ที่ทำการขององค์การปกครองส่วนท้องถิ่นหรือสถานที่อื่นตามสมควร หรือผ่านสื่ออิเล็กทรอนิกส์

๘.๑.๒ ในขณะที่เข้าสำรวจ พนักงานสำรวจจะต้องแสดงบัตรประจำตัวทุกครั้ง

๘.๑.๓ การสำรวจที่ดินที่ไม่มีสิ่งปลูกสร้าง ให้สำรวจข้อมูลดังต่อไปนี้

- ชื่อและที่อยู่เจ้าของที่ดิน หรือผู้ครอบครองทำประโยชน์
- เลขที่บัตรประจำตัวประชาชนบุคคลหรือนิติบุคคล
- โฉนดที่ดิน เอกสารสิทธิต่าง ๆ เกี่ยวกับที่ดิน
- การใช้ประโยชน์ที่ดิน หากมีการใช้หลายประเภท ให้วัดขนาดของที่ดินตามการใช้ประโยชน์

๘.๑.๔ การสำรวจที่ดินที่มีสิ่งปลูกสร้าง

- ชื่อและที่อยู่เจ้าของที่ดิน หรือผู้ครอบครองทำประโยชน์
- เลขที่บัตรประจำตัวประชาชนบุคคลหรือนิติบุคคล
- โฉนดที่ดิน เอกสารสิทธิต่าง ๆ เกี่ยวกับที่ดิน
- กรณีเจ้าของทรัพย์สินใช้ประโยชน์ในที่ดินและสิ่งปลูกสร้างหลายประเภท ให้วัดขนาดพื้นที่ของแปลงที่ดินและขนาดพื้นที่ของสิ่งปลูกสร้างตามการใช้ประโยชน์ในแต่ละประเภท
- ประเภทสิ่งปลูกสร้าง เมื่อต้องการทราบรหัสประเภทสิ่งปลูกสร้างให้เข้าเว็บไซต์

ของกรมธนารักษ์

๘.๒ การจัดทำบัญชีรายการที่ดินและสิ่งปลูกสร้าง

๘.๒.๑ เมื่อสำรวจข้อมูลเรียบร้อยแล้วให้นำข้อมูลรอกลงในแบบบัญชีรายการที่ดินและสิ่งปลูกสร้าง และแบบบัญชีรายการห้องชุด

๘.๒.๒ ปิดประกาศบัญชีรายการที่ดินและสิ่งปลูกสร้างไว้ที่สำนักงานหรือที่ทำการขององค์กรปกครองส่วนท้องถิ่น หรือสถานที่อื่นตามสมควร เป็นเวลาไม่น้อยกว่า ๓๐ วัน

๘.๒.๓ ส่งข้อมูลที่ดินและสิ่งปลูกสร้างตามบัญชีรายการที่ดินและสิ่งปลูกสร้าง โดยส่งทางไปรษณีย์ตอบรับ หรือสื่ออิเล็กทรอนิกส์

๘.๓ การคำนวณภาษี

๘.๓.๑ กรณีที่ดิน (เกษตรกรรม)

วิธีคำนวณ จำนวนเนื้อที่ดิน (ตารางวา) x ราคาประเมินต่อตารางวา

*** ใน ๓ ปี แรกของการจัดเก็บภาษี คือ ปี ๒๕๖๓ - ๒๕๖๕ จะได้รับการยกเว้นภาษี

๘.๓.๒ กรณีบ้านพักอาศัย

วิธีคำนวณ คำนวณมูลค่าของที่ดิน = จำนวนเนื้อที่ดิน (ตารางวา) x ราคาประเมินต่อตารางวา

คำนวณมูลค่าสิ่งปลูกสร้าง = พื้นที่ (ตารางเมตร) x ราคาประเมินต่อตารางวา

ดูอายุการใช้งานสิ่งปลูกสร้าง (ตาราง) = มูลค่าสิ่งปลูกสร้าง x ส่วนที่เหลือข้อมูลในตาราง (%)

ฐานภาษีของที่ดินและสิ่งปลูกสร้าง = มูลค่าที่ดิน + มูลค่าสิ่งปลูกสร้าง

*** มีชื่อในทะเบียนบ้านและฐานภาษีของที่ดินและสิ่งปลูกสร้างไม่เกิน ๕๐ ล้านบาท ได้รับยกเว้น

*** ที่ดินคนอื่นแต่มีชื่ออยู่ในทะเบียนบ้านและฐานภาษีของที่ดินและสิ่งปลูกสร้างไม่เกิน ๑๐ ล้านบาท ได้รับยกเว้น แต่เจ้าของที่ดินต้องเสียภาษี ๐.๐๒%

๘.๓.๓ กรณีประเภทอื่น

วิธีคำนวณ คำนวณมูลค่าของที่ดิน = จำนวนเนื้อที่ดิน(ตารางวา) x ราคาประเมินต่อตารางวา

คำนวณมูลค่าสิ่งปลูกสร้าง = พื้นที่ (ตารางเมตร) x ราคาประเมินต่อตารางวา

ดูอายุการใช้งานสิ่งปลูกสร้าง (ตาราง) = มูลค่าสิ่งปลูกสร้าง x ส่วนที่เหลือข้อมูลในตาราง (%)

ฐานภาษีของที่ดินและสิ่งปลูกสร้าง = มูลค่าที่ดิน + มูลค่าสิ่งปลูกสร้าง

*** ฐานภาษีของที่ดินและสิ่งปลูกสร้างไม่เกิน ๕๐ ล้านบาท อัตราภาษี ๐.๓ %

*** ที่ดินคนอื่นแต่มีชื่ออยู่ในทะเบียนบ้านและฐานภาษีของที่ดินและสิ่งปลูกสร้างไม่เกิน ๑๐ ล้านบาท ได้รับยกเว้น แต่เจ้าของที่ดินต้องเสียภาษี ๐.๓%

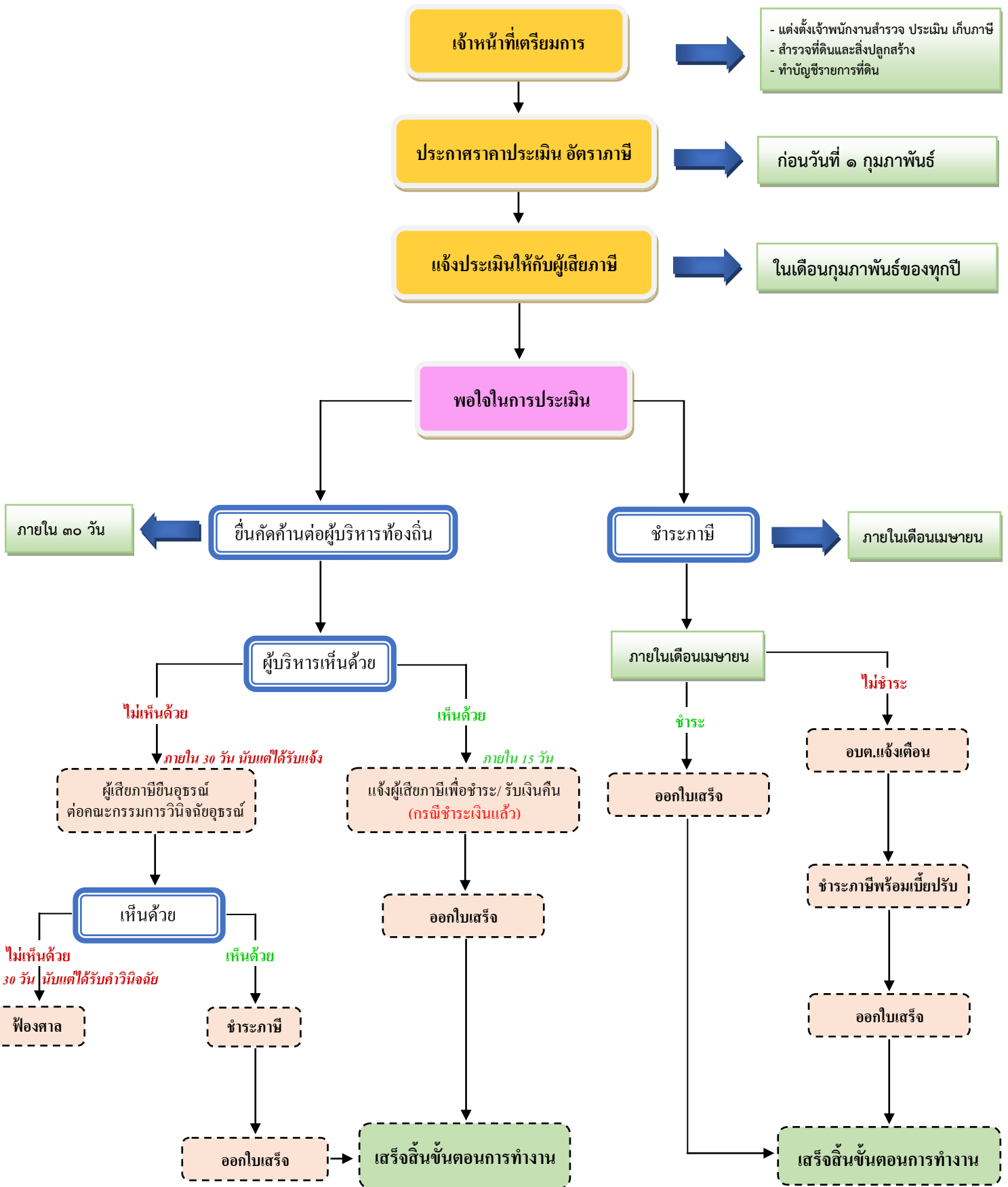
๙. ระยะเวลาการจัดเก็บภาษี

ตามประกาศกระทรวงมหาดไทยกำหนด

๑๐. ค่าธรรมเนียม

ไม่มีค่าธรรมเนียมในการขอรับบริการ

๑๑. แผนผังขั้นตอนการชำระภาษีที่ดินและสิ่งปลูกสร้าง



ภาคผนวก

ที่ มท ๐๘๐๘.๓/ว ๑๑๓๖๕



กระทรวงมหาดไทย
ถนนอัษฎางค์ กทม. ๑๐๒๐๐

๘ พฤศจิกายน ๒๕๖๗

เรื่อง การขยายกำหนดเวลาดำเนินการตามพระราชบัญญัติภาษีที่ดินและสิ่งปลูกสร้าง พ.ศ. ๒๕๖๒ ประจำปี พ.ศ. ๒๕๖๘

เรียน ผู้ว่าราชการจังหวัด ทุกจังหวัด

สิ่งที่ส่งมาด้วย ประกาศกระทรวงมหาดไทย เรื่อง ขยายกำหนดเวลาดำเนินการตามพระราชบัญญัติภาษีที่ดินและสิ่งปลูกสร้าง พ.ศ. ๒๕๖๒ ประจำปี พ.ศ. ๒๕๖๘ จำนวน ๑ ฉบับ

ด้วยรัฐมนตรีว่าการกระทรวงมหาดไทยอาศัยอำนาจตามมาตรา ๑๔ วรรคสอง แห่งพระราชบัญญัติภาษีที่ดินและสิ่งปลูกสร้าง พ.ศ. ๒๕๖๒ เห็นชอบให้ขยายกำหนดเวลาดำเนินการของผู้มีหน้าที่ต้องปฏิบัติตามกำหนดเวลาในพระราชบัญญัติภาษีที่ดินและสิ่งปลูกสร้าง พ.ศ. ๒๕๖๒ สำหรับการจัดเก็บภาษีประจำปี พ.ศ. ๒๕๖๘ จึงขอให้จังหวัดแจ้งองค์กรปกครองส่วนท้องถิ่นดำเนินการภายในกรอบระยะเวลาที่รัฐมนตรีว่าการกระทรวงมหาดไทยเห็นชอบให้ขยายกำหนดเวลาดำเนินการ รายละเอียดปรากฏตามสิ่งที่ส่งมาด้วย

จึงเรียนมาเพื่อทราบ และแจ้งให้องค์กรปกครองส่วนท้องถิ่นถือปฏิบัติต่อไป

ขอแสดงความนับถือ


(นายอรรษิษฐ์ สัมพันธ์รัตน์)
ปลัดกระทรวงมหาดไทย

กรมส่งเสริมการปกครองท้องถิ่น
สำนักบริหารการคลังท้องถิ่น
โทร. ๐-๒๐๒๖-๕๘๐๐ โทรสาร ๐-๒๐๒๔๑-๘๘๘๘
ไปรษณีย์อิเล็กทรอนิกส์ saraban@dla.go.th
ผู้ประสานงาน : ศิริพร ดิษฐาพร โทร. ๐๘-๑๘๒๙-๗๐๑๒



สิ่งที่ส่งมาด้วย



ประกาศกระทรวงมหาดไทย

เรื่อง ขยายกำหนดเวลาดำเนินการตามพระราชบัญญัติภาษีที่ดินและสิ่งปลูกสร้าง พ.ศ. ๒๕๖๒

ประจำปี พ.ศ. ๒๕๖๘

ตามที่ได้เกิดเหตุสถานการณ์น้ำท่วม น้ำป่าไหลหลาก และดินโคลนถล่มในพื้นที่ท้องถิ่นหลายจังหวัด ส่งผลกระทบเป็นวงกว้างทำให้ที่ดินและสิ่งปลูกสร้างของประชาชนผู้เสียภาษีได้รับความเสียหายและองค์กรปกครองส่วนท้องถิ่นยังไม่สามารถเข้าไปดำเนินการสำรวจข้อมูลรายการที่ดินและสิ่งปลูกสร้างเพื่อจัดเก็บภาษีหรือบรรเทาภาระภาษีให้แก่ประชาชนผู้เสียภาษีได้โดยสะดวก ตามมาตรา ๕๖ แห่งพระราชบัญญัติภาษีที่ดินและสิ่งปลูกสร้าง พ.ศ. ๒๕๖๒ นั้น

เพื่อให้การจัดเก็บภาษีที่ดินและสิ่งปลูกสร้างขององค์กรปกครองส่วนท้องถิ่นเป็นไปด้วยความเรียบร้อย สามารถจัดเก็บภาษีได้อย่างมีประสิทธิภาพและครบถ้วน รวมถึงบรรเทาภาระภาษีให้ผู้เสียภาษีมีเวลาชำระภาษีมากขึ้น รัฐมนตรีว่าการกระทรวงมหาดไทยจึงอาศัยอำนาจตามมาตรา ๑๔ วรรคสอง แห่งพระราชบัญญัติภาษีที่ดินและสิ่งปลูกสร้าง พ.ศ. ๒๕๖๒ เห็นชอบให้ขยายกำหนดเวลาดำเนินการของผู้มีหน้าที่ต้องปฏิบัติตามกำหนดเวลาในพระราชบัญญัติภาษีที่ดินและสิ่งปลูกสร้าง พ.ศ. ๒๕๖๒ เฉพาะการจัดเก็บภาษีที่ดินและสิ่งปลูกสร้าง ประจำปี พ.ศ. ๒๕๖๘ เป็นการทั่วไป ออกไปอีก ๒ เดือน ดังนี้

๑. ขยายกำหนดเวลาขององค์กรปกครองส่วนท้องถิ่นในการจัดทำบัญชีรายการที่ดินและสิ่งปลูกสร้างเพื่อประกาศ พร้อมทั้งจัดส่งข้อมูลที่เกี่ยวข้องให้ผู้เสียภาษีแต่ละรายทราบ ตามมาตรา ๓๐ แห่งพระราชบัญญัติภาษีที่ดินและสิ่งปลูกสร้าง พ.ศ. ๒๕๖๒ และข้อ ๒๓ ของระเบียบกระทรวงมหาดไทยว่าด้วยการดำเนินการตามพระราชบัญญัติภาษีที่ดินและสิ่งปลูกสร้าง พ.ศ. ๒๕๖๒ พ.ศ. ๒๕๖๒ จากเดิมภายในเดือนพฤศจิกายน ๒๕๖๗ เป็นภายในเดือนมกราคม ๒๕๖๘

๒. ขยายกำหนดเวลาขององค์กรปกครองส่วนท้องถิ่นในการประกาศราคาประเมินทุนทรัพย์ของที่ดินและสิ่งปลูกสร้าง อัตราภาษีที่จัดเก็บ และรายละเอียดอื่นที่จำเป็นในการจัดเก็บภาษี ตามมาตรา ๓๙ แห่งพระราชบัญญัติภาษีที่ดินและสิ่งปลูกสร้าง พ.ศ. ๒๕๖๒ และข้อ ๓ ของกฎกระทรวงกำหนดหลักเกณฑ์และวิธีการประกาศราคาประเมินทุนทรัพย์ อัตราภาษี และรายละเอียดอื่นในการจัดเก็บภาษีที่ดินและสิ่งปลูกสร้าง พ.ศ. ๒๕๖๒ จากเดิมก่อนวันที่ ๑ กุมภาพันธ์ ๒๕๖๘ เป็นก่อนวันที่ ๑ เมษายน ๒๕๖๘

๓. ขยายกำหนดเวลาขององค์กรปกครองส่วนท้องถิ่นในการแจ้งการประเมินภาษี โดยส่งแบบประเมินภาษีให้แก่ผู้เสียภาษี ตามมาตรา ๔๔ แห่งพระราชบัญญัติภาษีที่ดินและสิ่งปลูกสร้าง พ.ศ. ๒๕๖๒ และข้อ ๖ ของประกาศกระทรวงมหาดไทย เรื่อง การดำเนินการตามพระราชบัญญัติภาษีที่ดินและสิ่งปลูกสร้าง พ.ศ. ๒๕๖๒ จากเดิมภายในเดือนกุมภาพันธ์ ๒๕๖๘ เป็นภายในเดือนเมษายน ๒๕๖๘

๔. ขยายกำหนดเวลาของผู้เสียภาษีในการชำระภาษีตามแบบแจ้งการประเมินภาษี ตามมาตรา ๔๖ แห่งพระราชบัญญัติภาษีที่ดินและสิ่งปลูกสร้าง พ.ศ. ๒๕๖๒ จากเดิมภายในเดือนเมษายน ๒๕๖๘ เป็นภายในเดือนมิถุนายน ๒๕๖๘

/๕. ขยาย...

๕. ขยายกำหนดเวลาของผู้เสียภาษีในการผ่อนชำระภาษี ตามมาตรา ๕๒ วรรคสอง แห่งพระราชบัญญัติภาษีที่ดินและสิ่งปลูกสร้าง พ.ศ. ๒๕๖๒ และข้อ ๓ ของกฎกระทรวงการผ่อนชำระภาษี ที่ดินและสิ่งปลูกสร้าง พ.ศ. ๒๕๖๒ ดังนี้

๕.๑ งวดที่หนึ่ง จากเดิมชำระภายในเดือนเมษายน ๒๕๖๘ เป็นชำระภายในเดือนมิถุนายน ๒๕๖๘

๕.๒ งวดที่สอง จากเดิมชำระภายในเดือนพฤษภาคม ๒๕๖๘ เป็นชำระภายในเดือนกรกฎาคม ๒๕๖๘

๕.๓ งวดที่สาม จากเดิมชำระภายในเดือนมิถุนายน ๒๕๖๘ เป็นชำระภายในเดือนสิงหาคม ๒๕๖๘

๖. ขยายกำหนดเวลาขององค์กรปกครองส่วนท้องถิ่นในการมีหนังสือแจ้งเตือนผู้เสียภาษี ที่มีภาษีค้างชำระ ตามมาตรา ๖๑ แห่งพระราชบัญญัติภาษีที่ดินและสิ่งปลูกสร้าง พ.ศ. ๒๕๖๒ จากเดิมภายในเดือนพฤษภาคม ๒๕๖๘ เป็นภายในเดือนกรกฎาคม ๒๕๖๘

๗. ขยายกำหนดเวลาขององค์กรปกครองส่วนท้องถิ่นในการแจ้งรายการภาษีค้างชำระ ให้สำนักงานที่ดินหรือสำนักงานที่ดินสาขา ตามมาตรา ๖๐ แห่งพระราชบัญญัติภาษีที่ดินและสิ่งปลูกสร้าง พ.ศ. ๒๕๖๒ จากเดิมภายในเดือนมิถุนายน ๒๕๖๘ เป็นภายในเดือนสิงหาคม ๒๕๖๘

ประกาศ ณ วันที่ ๓๐ ตุลาคม พ.ศ. ๒๕๖๗



(นายอนุทิน ชาญวีรกูล)

รัฐมนตรีว่าการกระทรวงมหาดไทย



การขยายระยะเวลาดำเนินการจัดเก็บภาษีที่ดินและสิ่งปลูกสร้าง ประจำปี พ.ศ. 2568

เวลาตามกฎหมาย



ประกาศแจ้ง
รายการที่ดิน

พ.ย.
2567



ประกาศราคา
ประเมินทุนทรัพย์

ม.ค.
2568



แจ้ง
ประเมินภาษี

ก.พ.
2568



ชำระภาษี

เม.ย.
2568



ผ่อนชำระภาษี

เม.ย. - มิ.ย.
2568



แจ้งเดือน
ภาษีค้างชำระ

พ.ค.
2568



แจ้งชื่อผู้ค้าง
ชำระภาษีให้ ทด.

มิ.ย.
2568



รายงานข้อมูล
จัดเก็บภาษี

ม.ค.
2569

เวลาที่ขยายปี 2568

ขยายเวลา



ม.ค.
2568



มี.ค.
2568



เม.ย.
2568



มิ.ย.
2568



มิ.ย. - ส.ค.
2568



ก.ค.
2568



ส.ค.
2568

ม.ค.
2569

กรณีได้รับแบบแจ้งประเมิน
เมื่อล่วงพ้นกำหนดเวลาชำระภาษี
เพราะพฤติการณ์ซึ่งมิใช่ความผิดของผู้เสียภาษี

ขยายเวลา



60 วัน



60 วัน + 2 เดือน



1 เดือน



1 เดือน



กรณีมีเหตุจำเป็น ผู้บริหารท้องถิ่นจะให้ขยายหรือให้เลื่อนกำหนดเวลาออกไปอีกตามความจำเป็นแก่กรณีก็ได้ แต่ต้องขยายหรือเลื่อนกำหนดเวลาก่อนกำหนดเวลาเดิมจะสิ้นสุดลง

